

# 教育要覧

目指す子供像「総社を愛す子供」

「心優しい子供」「礼儀正しい子供」

Soja City Board of Education

# 2025



子育て王国

そうじや

## 2025 教育要覧 目次

### 第1章 総論

1 総社市の概要	
総社市の概要 総社市の位置	1
2 教育委員会	
教育委員 機構と事務分掌	3
3 教育関係の予算	
令和7年度の教育関係の予算	5
4 教育振興基本計画	
総社市教育振興基本計画	7
5 総社市こども計画	
計画の位置づけ 計画の基本理念	8

### 第2章 教育行政の基本方針

1 教育行政の基本方針	10
2 教育行政の基本方針の体系図	10
3 基本方針とその実現のための施策	
基本方針1：規範意識と思いやりの心を育てる	11
基本方針2：学ぶ力と創造性を育てる	12
基本方針3：健やかな体で学ぶ意欲を育てる	14
基本方針4：家庭と地域の教育力を高める（※スポーツは事務移管）	15
基本方針5：学びを支える環境をつくる	16

### 第3章 施設

1 公立学校施設等	
幼稚園 認定こども園 保育所 小学校 中学校 義務教育学校	19
児童発達支援センター 放課後児童クラブ	22
2 調理場	
調理場	23
3 社会教育施設	
公民館・分館 図書館 教育集会所 きよね夢てらす 水辺の楽校	24
教育施設所在地図	28

### 第4章 資料

1 令和7年度主要事業	29
2 沿革	33
3 職員数	38
4 委員と社会教育団体	39
5 園児・児童・生徒数など	40
6 総社市教育研修所	43
7 公民館主催事業等	44
8 市図書館等の実績	45

# 第1章 総論

## 1 総社市の概要



### 1 総社市の概要

総社市は、岡山県の南西部に位置し、市の中心部を岡山県の三大河川のひとつ高梁川が南流している。東部は岡山市、南部は倉敷市の県下の2大都市に隣接、西部は井原市及び矢掛町に、北部は高梁市及び吉備中央町に接している。年平均気温は16.5℃前後、雨量は年間1,000mm前後で、瀬戸内海特有の温暖、少雨に恵まれた気候である。

旧総社市は、昭和29年3月に総社町と周辺6村が合併し市制を施行した。当時の人口は36,968人、面積128.37km<sup>2</sup>であった。その後、昭和47年4月に吉備郡昭和町を編入。旧総社市は平成17年3月21日に閉市し、翌22日に旧総社市・山手村・清音村が新設合併し、新「総社市」が誕生した。現在の人口は約70,000人、面積211.90km<sup>2</sup>である。

本市は、かつての古代吉備の国の中心として栄えた地域であり、縄文以前から人々が生活していた形跡が見られる。古墳時代には吉備の中心地として栄えたことをうかがわせる数多くの古墳が残されている。

飛鳥・奈良時代には、備中の国府も置かれ、国分寺、国分尼寺も配置され、備中の国の政治・経済・文化の中心地として栄えた。平安時代には備中国内の神々を合祀した総社宮が建てられた。総社市の名称はこれに由来している。

鎌倉時代以降は、地方政治の町から山陽道や高梁川の水運を生かした門前町、宿場町的性格に様変わりするとともに、豊かな農村地域としても発展した。江戸時代には、岡山藩や足守藩など複数の藩領や幕府領など複雑な統治形態となっていた。

高度成長期の昭和40年代頃からは、県南工業地帯の発展に伴い、宅地開発が進むとともに、自動車産業を中心とした内陸工業も発展している。近年では、歴史に培われた吉備文化と高梁川の恵みをはじめとする豊かな自然環境を背景に、住宅都市・学園都市としての発展を見せている。さらに、岡山空港や高速道路、市内に7つの駅がある鉄道などの広域交通網の充実や、岡山市、倉敷市に隣接しており地理的条件に優れていることから、物流や製造業による企業進出が相継ぎ、経済的発展が著しい。

#### ● 総社市民憲章 ●

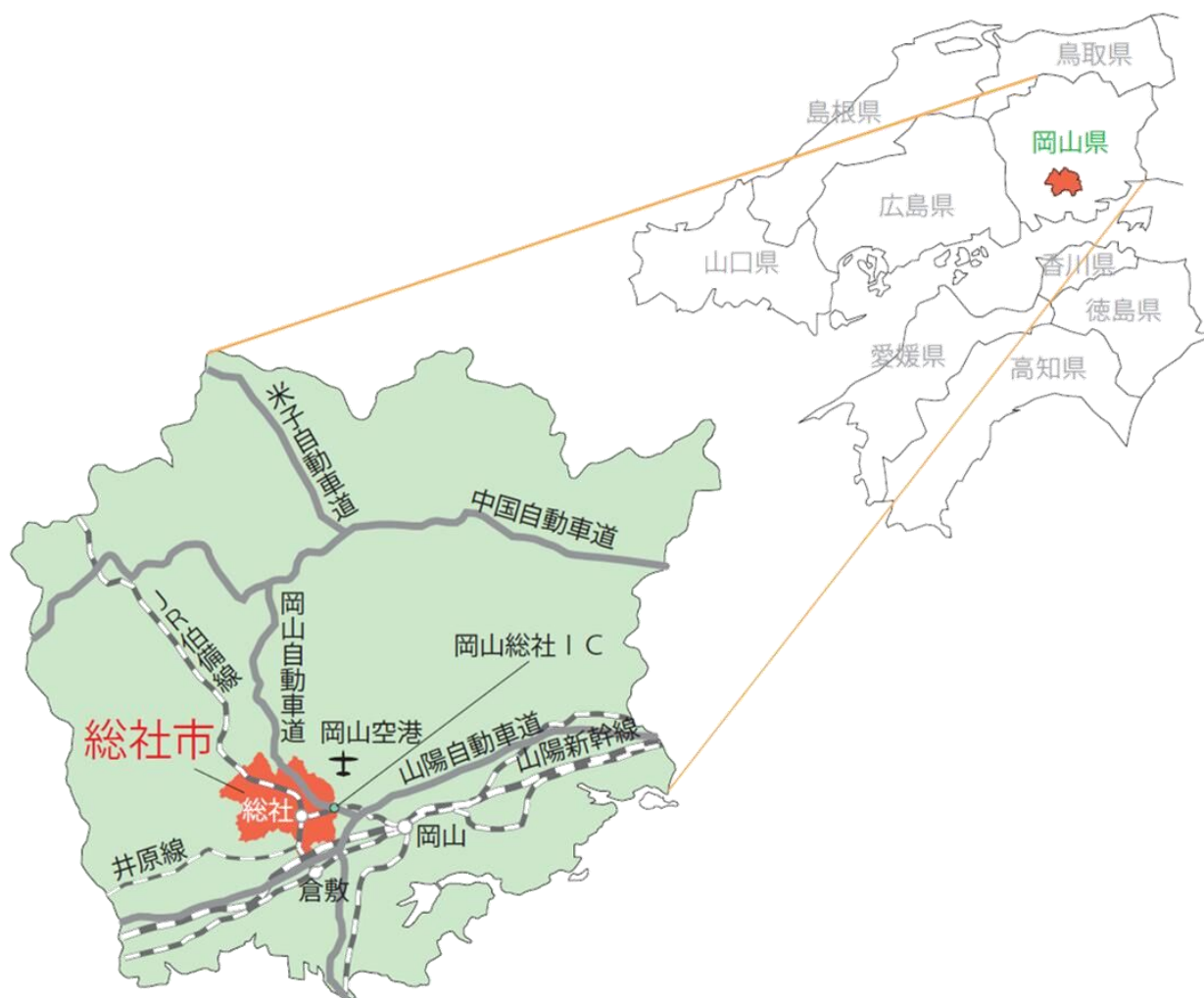
わたくしたちは、美しい自然と豊かな吉備文化にはぐくまれている総社市民です。このことに誇りと責任をもち明るく豊かなまちをつくることにつとめます。

- 1 郷土を大切に 美しい環境を まもりましょう。
- 1 生涯学び 明るい家庭を きずきましょう。
- 1 たがいに助け合い あたたかいまちを つくりましょう。

(平成18年3月22日制定)



## 2 総社市の位置



位置 … 東経 133° 44' 57"      北緯 34° 40' 10"  
面積 … 211.9 km<sup>2</sup> [東西 20.3 km、南北 17.3 km]  
人口 … 69,527 人 [男 33,859 人、女 35,668 人]  
世帯数 … 30,219 世帯

(令和 7 年 5 月末日現在)

市制施行 平成 17 年 3 月 22 日

## 2 教育委員会

### 1 教育委員

教育長  
久山 延司



教育長職務代理者  
三宅 眞砂子



委員  
三上 啓子



委員  
児島 塊太郎



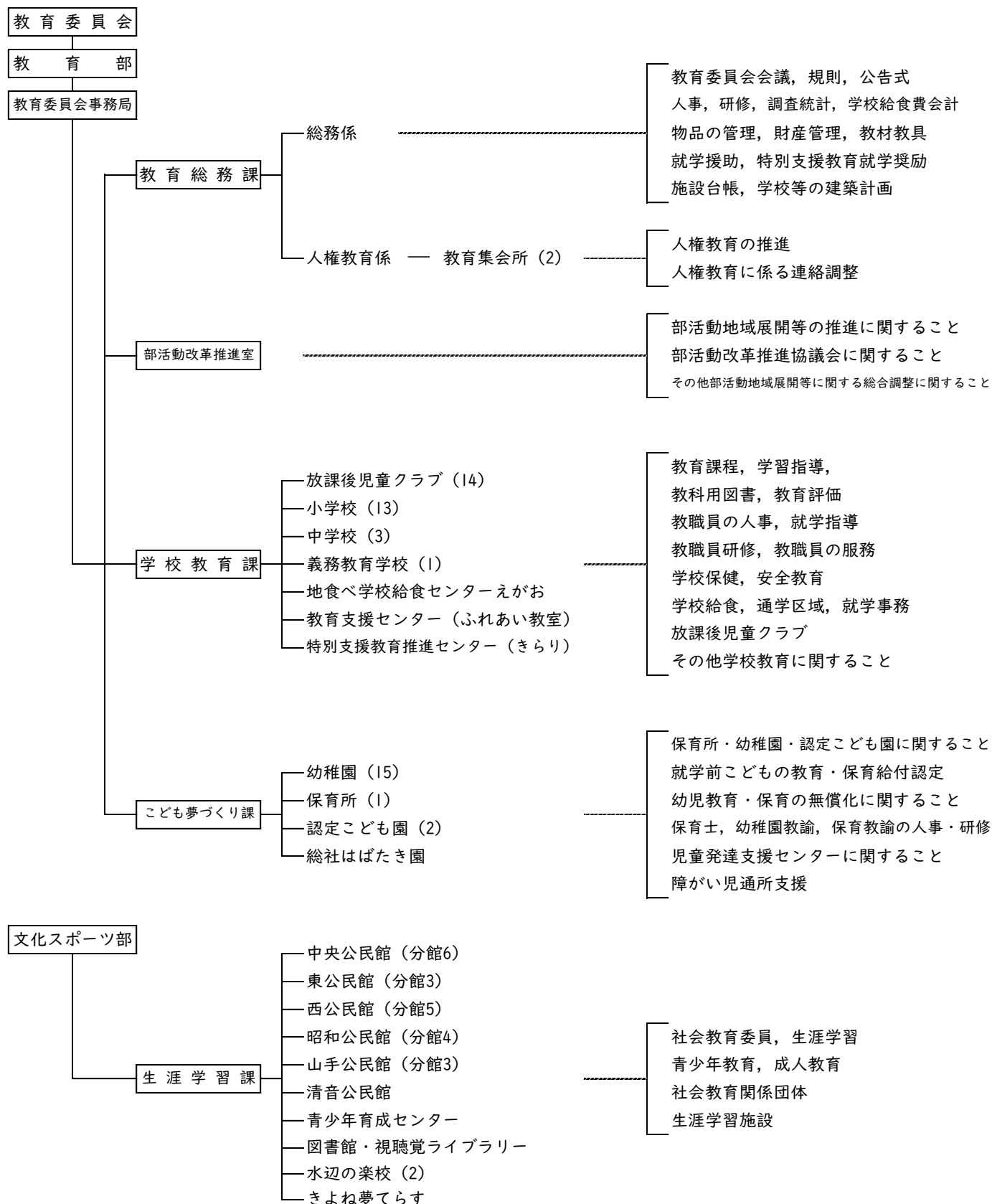
委員  
瀬尾 英子



役職名	氏名	任期
教育長	久山 延司	令和5年5月12日 ~ 令和8年5月11日
教育長職務代理者	三宅眞砂子	令和5年5月12日 ~ 令和9年5月11日
委員	児島塊太郎	令和4年5月12日 ~ 令和8年5月11日
委員	三上 啓子	令和6年5月12日 ~ 令和10年5月11日
委員	瀬尾 英子	令和6年5月12日 ~ 令和10年5月11日



## 2 機構と事務分掌



### 3 教育関係の予算

#### ◇ 令和7年度の教育関係の予算

市制施行20周年の節目の年となる令和7年度は、新庁舎が開庁しあたたか市民部ワンストップ課をはじめとする、新しい体制で「日本一優しい市役所」の実現を目指し、これまで掲げてきた人口増施策にも引き続き取り組んでいく。令和7年度一般会計当初予算の総額は、350億5,000万円で前年度と比べ7.7億円(2.1%)減額で編成されたが、市制施行20周年記念事業としてプレミアム付き商品券の発行や出産おめでとうクーポンの倍増、道づくり予算の継続など市民への還元や地域への投資に重きを置いている。

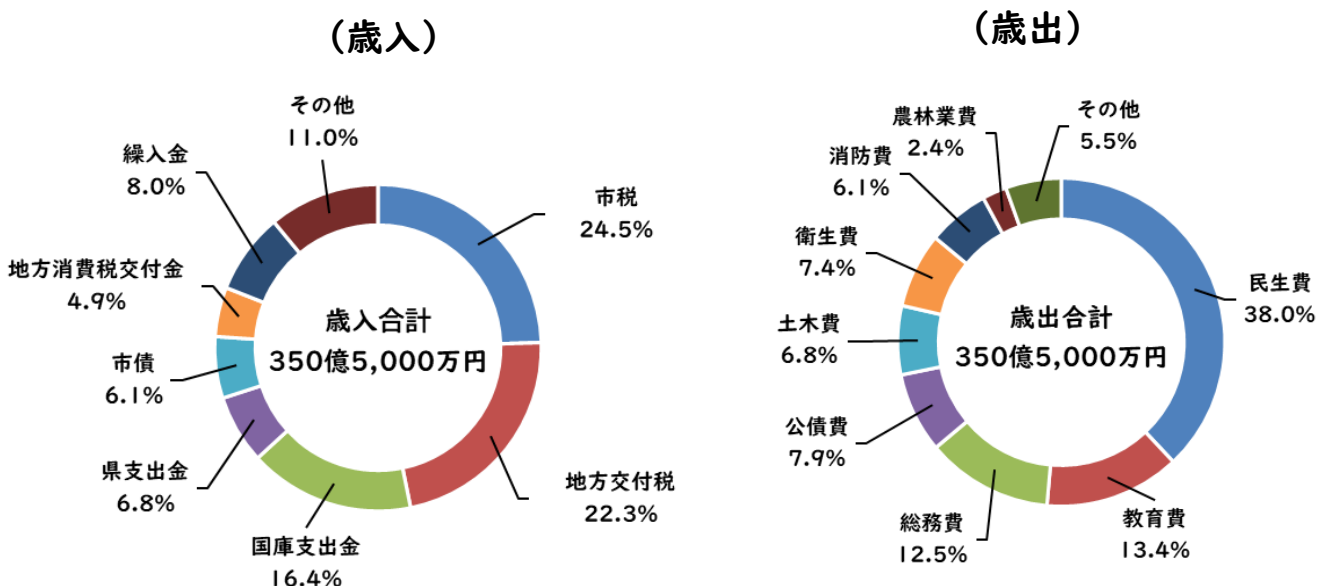
このような中、教育費については、そうじゃ教育大綱の「総社を愛す子供」「心優しい子供」「礼儀正しい子供」を具現化するため、人材育成、保育施設や学童施設の拡充、文化スポーツ活動の推進などを重点に予算を編成し、46億9,704万円(※教育委員会から事務移管したスポーツ、文化・芸術及び文化財関係費を含む。)が計上(前年度比6億2,792万円増)され、一般会計350億5,000万円に対しては、13.4%の割合を占めている。

主な事業としては、中学校給食費無償化事業、幼稚園の魅力向上と待機児童解消を目的とした幼稚園預かり保育事業、全国中学校体育大会開催における運営経費、史跡作山古墳調査活用事業、学校力向上、学校適応などに取り組むため、各学校の課題に応じて教員を加配する学校力向上教員加配事業、義務教育学校スクールバス運行事業、史跡鬼城山の整備復元を計画的に行う鬼城山整備事業、きびじアリーナ等空調設備設計事業などがある。

また、民生費のうち、教育委員会所管の事務に係る主な事業としては、放課後児童施設整備事業、私立保育所等施設整備助成事業、障害児施設通所費等支給事業、特例(認可外)保育施設助成事業、つどいの広場新設事業などがある。

これらの施策を通して、未来の総社市を担う子供たちの心身を育み幸福度を高めていきたいと考えている。

#### ◇ 令和7年度総社市一般会計



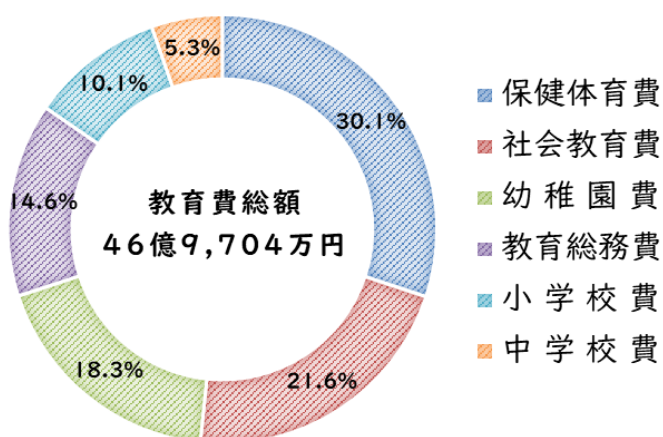
## ◇令和7年度の教育費（当初）

（単位：千円）

項目	予算額	性質別内訳							
		人件費	物件費	維持補修費	扶助費	補助費等	建設事業費		
							補助	単独	合計
教育総務費	686,315	522,854	104,908	0	0	55,279	0	3,274	3,274
小学校費	472,596	89,253	272,788	65,000	43,223	1,201	0	1,131	1,131
中学校費	250,964	37,998	132,040	43,000	29,040	7,770	0	1,116	1,116
幼稚園費	861,303	749,615	49,115	15,225	46,447	901	0	0	0
社会教育費	1,012,913	387,901	275,633	287,683	0	27,664	114	33,918	34,032
保健体育費	1,412,949	245,240	833,340	180,000	0	32,369	0	122,000	122,000
合計	4,697,040	2,032,861	1,667,824	590,908	118,710	125,184	114	161,439	161,553

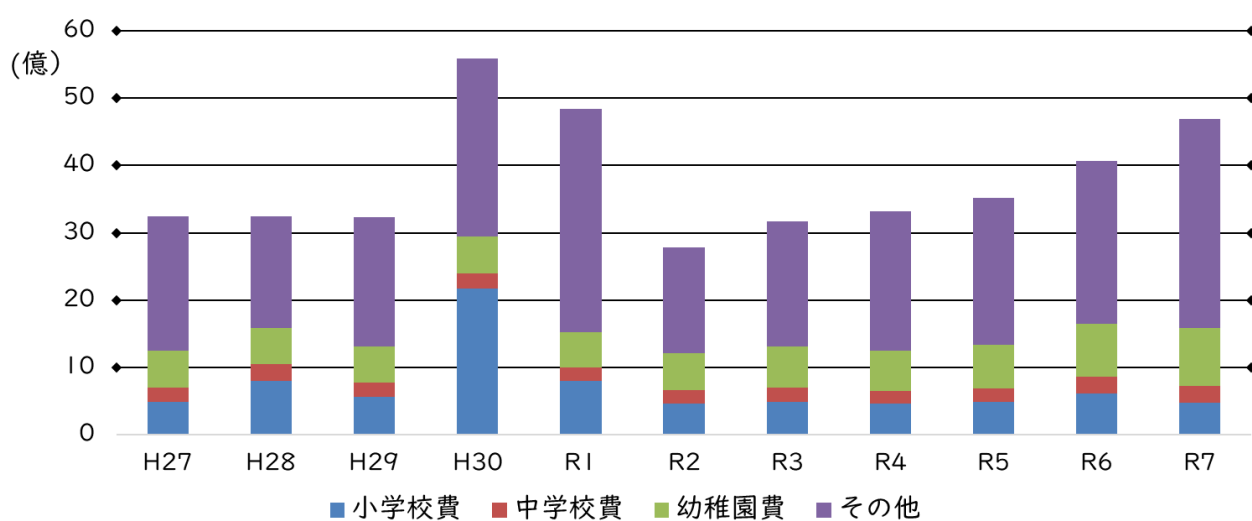
※教育費には、教育委員会から事務移管した スポーツ、文化・芸術及び文化財関係費を含む。

### 教育費の構成割合



※教育費には、教育委員会から事務移管した  
スポーツ、文化・芸術及び文化財関係費を含む。

## ◇教育費の推移



年度	H27	H28	H29	H30	R1	R2	R3	R4	R5	R6	R7
総額	3,248,103	3,247,880	3,231,629	5,589,340	4,843,394	2,779,454	3,174,151	3,319,330	3,513,768	4,069,123	4,697,040
増減	-719,490	-223	-16,251	2,357,711	-745,946	-2,063,940	394,697	145,179	194,438	555,355	627,917

## 4 教育振興基本計画



まちかど郷土館で自作のひな人形を飾っている園児たち  
提供：総社市

### ◇総社市教育振興基本計画

総社市教育委員会が進める事業の基本方針となるのが、教育振興基本計画である。

本市においては、平成27年4月に「そうじゃ教育大綱」を策定し、目指す子供像を「総社を愛す子供」「心優しい子供」「礼儀正しい子供」とした。

この総社市が目指す子供像を具現化するため、第3次総社市教育振興計画（令和5年度から令和9年度まで）では、今後5年間に取り組む教育分野全般にわたっての具体的な取組や目標を定めた。

※スポーツ，文化・芸術分野については，平成31年4月1日から事務移管している。

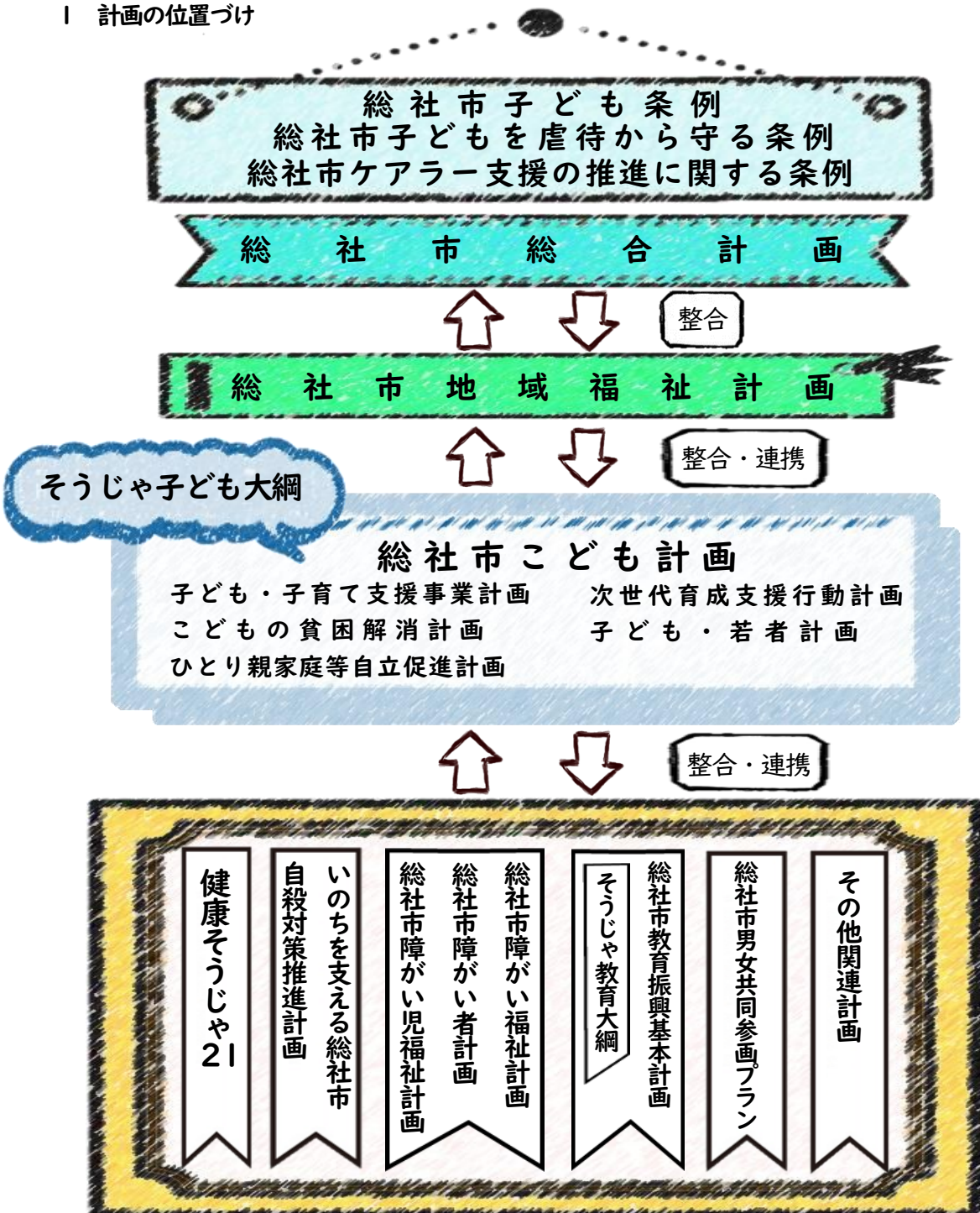
## 5 総社市こども計画

令和7年度から令和11年度にかけて「総社市子ども・子育て支援事業計画」を包含する、新たな計画「総社市こども計画」を策定した。

※総社市こども計画

5年間の計画期間におけるこども・若者の成長と子育てを支援する取り組みを総合的に推進し、更なる充実を図り、心豊かに成長し、将来にわたって笑顔で幸せに暮らせるまちな実現を目指す計画。

### 1 計画の位置づけ



## 2 計画の基本理念

そうじゃ子ども大綱は、平成27年4月に制定した心の教育を重視する「そうじゃ教育大綱」に連動した、人格の基盤となる乳幼児期の目指すこどもの姿です。

そうじゃ子ども大綱を継承し、総社市が誇る全国屈指の地域力を結集し、総社市の未来を担うすべてのこどもが、自立した個人としてひとしく健やかに成長し、将来にわたって幸せな生活を送ることができる地域の実現を目指します。

### そうじゃ子ども大綱

- 📌 そうじゃが だいすきな こども
- 📌 ともだちを たいせつにする こども
- 📌 げんきに あいさつする こども

### そうじゃ教育大綱

- 📌 総社を愛す子供
- 📌 心優しい子供
- 📌 礼儀正しい子供

### 計画の基本理念

こころ豊かに 未来につなぐ わたしも みんなも  
大好き “そうじゃっ子”

すべてのこども・若者が心豊かに、やさしく、健やかに成長し、大人になって、総社市で子育てができることに喜びを感じながら、地域の人たちと共に総社市で暮らしていく幸せの循環を、未来へつなげていきます。

## 第2章 教育行政の基本方針

### 1 教育行政の基本方針

本市の教育行政全体の振興を図るための基本理念として、心の教育を重視したそうじゃ教育大綱「総社を愛す子供」、「心優しい子供」、「礼儀正しい子供」を目指すべき子供像とした、第3次総社市教育振興基本計画に掲げる事項を総合的に取り組む。

### 2 教育行政の基本方針の体系図



基本方針	施策
基本方針1	規範意識と思いやりの心を育てる
	施策1-1 心の教育，不登校対策
	施策1-2 人権教育の推進
	施策1-3 郷土愛の醸成
基本方針2	学ぶ力と創造性を育てる
	施策2-1 授業改善・学力向上
	施策2-2 学校教育の情報化の推進
	施策2-3 教育特区の取り組みと人口減少地域の教育の充実
	施策2-4 特別な支援を必要とする子どもたちへの支援
	施策2-5 公立夜間中学設置の推進
基本方針3	健やかな体で学ぶ意欲を育てる
	施策3-1 健やかな体の育成
	施策3-2 学校園給食・食育の充実
基本方針4	家庭と地域の教育力を高める
	施策4-1 家庭教育の支援
	施策4-2 地域教育力の向上
	施策4-3 学び直しの推進
	施策4-4 読書活動の推進
基本方針5	学びを支える環境をつくる
	施策5-1 教職員の人材育成
	施策5-2 各校園連携の推進
	施策5-3 社会福祉協議会・大学等関係機関との連携強化
	施策5-4 教育施設等の整備
	施策5-5 部活動改革の推進
	施策5-6 待機児童ゼロに向けた教育保育の充実

### 3 基本方針とその実現のための施策

#### 基本方針Ⅰ：規範意識と思いやりの心を育てる

##### 【施策Ⅰ－Ⅰ】心の教育，不登校対策

###### ① 方針

- (1) 道徳教育の推進
- (2) 「ピア・サポート」「SEL（社会性と情動の学習）」「協同学習」「品格教育・PBI S」の推進
- (3) 自他を尊重するとともに思いやりの心を育む
- (4) 週3日欠席した場合の取組の徹底及び長期欠席，不登校児童生徒への組織的な対応の推進

###### ② 主な事業や今後の取組

- (1) 「だれもが行きたくなる学校づくり」の4つのプログラム「ピア・サポート」「SEL（社会性と情動の学習）」「協同学習」「品格教育・PBI S」を柱として，コミュニケーション能力を高める取組を行うとともに，幼児期から人間関係づくりや仲間づくりの学びの場を充実させます。
- (2) 週3日欠席した場合の家庭訪問の実施など，長期欠席の未然防止に向けた取組を強化するとともに，スクールカウンセラー，スクールソーシャルワーカー，関係機関との連携によるチーム支援を行います。
- (3) 「だれもが行きたくなる学校づくり」の取組や道徳教育などの学びを通して自己を見つめ直し，自分の良さに気づく力の育成を目指します。
- (4) 道徳教育や人権教育等の各種教育，「だれもが行きたくなる学校づくり」等の教育活動の充実を図り，「自他を尊重するとともに思いやりの心を育む」心の教育を推進します。

##### 【施策Ⅰ－Ⅱ】人権教育の推進

###### ① 方針

多様性を認め合い，お互いを尊重し支え合いながら共に生活する社会を目指した人権教育の推進

###### ② 主な事業や今後の取組

- (1) 「だれもが行きたくなる学校づくり」の取組を活用しながら，教育活動全体を通じて，学校園での人権教育の充実を図ります。
- (2) 教職員研修を実施し，人権教育を推進していくための資質と指導力の向上を図ります。
- (3) 学校園・家庭・地域等において，人権問題についての理解と認識を深め，人権感覚と実践的な態度を身に付けることができるよう，ニーズに対応しながら，様々な人権課題をテーマとした研修講座を実施します。
- (4) 社会情勢の変化に対応し，性教育や性的マイノリティ等の課題についても取り上げ，社会の理解を深めていきます。

##### 【施策Ⅰ－Ⅲ】郷土愛の醸成

###### ① 方針

郷土の歴史や文化の学習を通し，郷土を愛し将来地域社会に貢献する意識の醸成

## ② 主な事業や今後の取組

- (1) 令和6年4月1日に改定した、総社市教育研修所社会科班作成の「わたしたちの総社」を活用し、郷土に対する知識と愛着を高めます。
- (2) そうじゃ教育大綱「総社を愛す子供」の育成に向けた各校の取組を継続的に行い、各教科、総合的な学習の時間において地域学習の充実を図るとともに、地域ボランティアなど地域の方と関わり合う教育活動を推進します。特に総合的な学習の時間においては、課題解決型学習により子どもたちが主体的に地域とかかわることができる学習活動を推進します。
- (3) 市内幼小中義務教育学校の新採用教諭に対して、郷土の歴史や文化に関わる研修を実施することで人材の育成に努めます。
- (4) 地域で働く人や特産物等を題材とした学習活動を進めるとともに、地域における職場体験の充実を図り、地域とつながりながら将来の社会的・職業的自立に向けたキャリア教育を推進します。

## 基本方針2：学ぶ力と創造性を育てる

### 【施策2-1】 授業改善・学力向上

#### ① 方針

- (1) 知識・技能の確実な習得と、それらを活用して特に思考・判断・表現する力の育成に力点を置いた授業実践による確かな学力の向上
- (2) 1人1台端末を効果的に活用し、児童生徒が主体的に学習活動に取り組む授業実践

#### ② 主な事業や今後の取組

- (1) 全国及び県学力・学習状況調査を基に市全体の実態を分析し、児童生徒が分かる授業、主体的に学べる授業、授業とつながる家庭学習の実践に向けて情報提供します。
- (2) 授業公開や研究協議により、授業研究の充実と指導力向上を図ります。
- (3) 主体的学びの基盤作り事業をはじめとした地域人材を活用した学習支援の積極的な活用を図ります。
- (4) ICT支援員の活用を推進し、校内研修を充実させたり、市内での活用事例を共有したりすることで、授業等でICTを効果的に活用できるように研究・工夫します。

### 【施策2-2】 学校教育の情報化の推進

#### ① 方針

- (1) ICTを活用した児童生徒の資質・能力の育成、及び、教職員のICT活用指導力の向上に向けた取組の推進
- (2) 教育活動の充実、及び、校務の改善に向けたICTの環境整備の推進
- (3) 学校と家庭の連携による情報モラル教育の推進

#### ② 主な事業や今後の取組

- (1) 授業において1人1台端末を活用する機会を増やし、授業のねらいに合わせて効果的に活用するとともに、特別な支援を必要とする子どもにきめ細かな指導が行えるように研修等を実施し、教員の授業力向上を図ります。
- (2) デジタル教科書の導入に伴い、紙とデジタルを目的に応じて効果的に活用できるように、情報提供等を行います。
- (3) 情報モラルに対する子どもの意識を高めるため、年間指導計画に沿った系統的な取組を行います。

- (4) 情報セキュリティ対策を適切に行うとともに、個人情報の保護や情報セキュリティ、著作権への理解を深めるため、研修や情報提供等を行います。
- (5) 子どもたちが個々の目的に応じて ICT を活用することができるように、1人1台端末の家庭学習での活用を推進します。
- (6) こどもや保護者に対して、携帯電話や SNS の正しい使い方や、健康への配慮について啓発していきます。
- (7) ネットワーク環境や校務支援システム等の改修・更新を行ったり、欠席連絡や家庭への配付物のペーパーレス化を図ったりするなど、ICT を活用した校務の改善を進め、教職員の負担軽減を図ります。
- (8) ICT 支援員による支援体制を継続することで、教職員の ICT 活用指導力の向上と校務の改善を進めます。
- (9) 不登校、病気療養、障がい及び日本語指導を要する等により特別な配慮が必要な子どもに対して、本人や保護者と相談しながらよりよい活用方法を検討し、目的に応じて効果的に ICT を活用できるようにします。
- (10) 1人1台端末を子どもの心身の状況把握や教育相談等に活用し、いじめ、不登校等の未然防止や早期発見等につなげます。

### 【施策 2-3】 教育特区の取組と人口減少地域の教育の充実

#### ① 方針

- (1) 人口減少地域の学校における特色ある教育の推進
- (2) 幼稚園併設型義務教育学校の設置と教育活動の充実

#### ② 主な事業や今後の取組

- (1) 教育特区のそれぞれの学校園で英語・音楽・体育など特色ある教育活動を引き続き推進するとともに、市外・学区外へ一層周知を図り、より多くの子どもに教育特区の教育を受ける機会を提供します。
- (2) 幼稚園併設型義務教育学校・幼稚園（昭和五つ星学園）では 12 年間を通した教育目標や教育課程を編成することで一貫した教育を行います。
- (3) 教育特区以外の小規模校においては、地域と連携し、特色ある学校づくりを推進するとともに、取組や教育活動を広く発信し、児童生徒数の平準化に向けた取組を進めます。

### 【施策 2-4】 特別な支援を必要とする子どもたちへの支援

#### ① 方針

- (1) インクルーシブ教育の充実
- (2) 学校園と保健・福祉関係機関との連携の推進
- (3) 特別支援教育推進センターのセンター的機能の充実

#### ② 主な事業や今後の取組

- (1) 子ども一人ひとりの教育的ニーズに即した支援と就学指導のさらなる充実を図るため、特別支援教育推進センターを軸とした教育相談・巡回訪問等を一層充実させます。
- (2) 障がい者基幹相談支援センター、児童発達支援センター（はばたき園）、こども課等と連携し、教育と福祉による相談支援体制のもと、特別な支援を必要とする幼児児童生徒への包括的な支援を実施し、体制を強化していきます。
- (3) 保護者が孤立することがないように、相談先として親の会や特別支援教育推進センター等の相談窓口について周知し、充実させます。

- (4) 教育委員会及び特別支援教育推進センターが実施する研修により、インクルーシブ教育、合理的配慮、適切な学びの場への理解を深め、共生社会の実現への意識を高めます。各校園の特別支援教育コーディネータ等への研修をさらに充実させ資質の向上を図ります。
- (5) 中学校・義務教育学校後期課程での通級指導体制の充実を図ります。

#### 【施策2-5】 公立夜間中学設置の推進

##### ① 方針

- (1) 公立夜間中学のニーズの把握
- (2) ニーズに応じた設置の検討

##### ② 主な事業や今後の取組

- (1) 市民を対象として、公立夜間中学校設置のニーズ調査を行います。
- (2) ニーズ調査の結果を踏まえ、岡山県教育委員会や近隣市町村と協議し、研究を進めます。

### 基本方針3：健やかな体で学ぶ意欲を育てる

#### 【施策3-1】 健やかな体の育成

##### ① 方針

- (1) 体力の向上を目指すとともに、体を動かすことを楽しむ子どもの育成
- (2) 自己の課題（目標）を見つけ、粘り強く取り組むことができる学校体育の推進
- (3) 心と体の健康について考える保健教育の充実
- (4) 大学との連携等によるスポーツ・表現活動を通じた心身の健全な発達

##### ② 主な事業や今後の取組

- (1) 体力の向上を目指すとともに、体を動かすことを楽しむことができる子どもの育成のために、小学校・義務教育学校前期課程では授業や休み時間等日常の様々な場面で体を動かす機会を増やし、中学校・義務教育学校後期課程においては、保健体育の学習を通して運動や健康についての知識・理解を深めます。
- (2) 大学との連携や外部講師を派遣した授業研究を行い、魅力ある体育の授業づくりを目指します。
- (3) 幼児期運動指針をもとに幼稚園・認定こども園の環境を充実させ、体を動かすことを楽しむ幼児の育成をめざします。
- (4) 幼稚園・認定こども園・小学校・中学校・義務教育学校において、家庭への啓発や子育て相談を行い、健康的な生活リズムの定着を進めます。また、保護者会や通信等を通じて、朝食等の摂取の重要性を幼児児童生徒や保護者に啓発します。

#### 【施策3-2】 学校園給食・食育の充実

##### ① 方針

- (1) 食に関する正しい知識と望ましい食習慣を身につけることができる食育の推進
- (2) 和食のよさや伝統的な食文化、行事食を伝承
- (3) 学校園給食における総社産品の利用率向上と、生産者への感謝の気持ちを醸成
- (4) 幼稚園給食の実施

##### ② 主な事業や今後の取組

- (1) 食に関する指導の全体計画を作成し、学校園全体で食育を確実に実施することができる体制を構築します。

- (2) 栄養教諭等，養護教諭，担任等が連携し，食に関する指導を実施し，食育の充実を図ります。
- (3) 地場産物を取り入れた和食を中心とした学校給食を教材に，伝統的な食文化等を学ぶ機会を充実します。
- (4) 幼稚園給食により幼児期から食育を充実させることで，小学校・義務教育学校給食へのスムーズな移行を促します。

#### 基本方針４：家庭と地域の教育力を高める（※スポーツは事務移管）

##### 【施策４－１】 家庭教育の支援

###### ① 方針

子どもの基本的な生活習慣の確立

###### ② 主な事業や今後の取組

- (1) 「岡山県 ぱっちり！モグモグ 生活リズム向上キャンペーン」と連携しながら，学校園ごとに取り組を実施し，その成果を振り返る機会を設けていきます。
- (2) 「親育ち応援学習プログラム」を活用して，乳幼児期から青年期までの子どもを持つ親も含め，子育てに関わる全ての人たちのための研修会を開催していきます。
- (3) 家庭と学校が連携してメディアコントロールに取り組み，家庭での学習時間の確保や充実を図ります。

##### 【施策４－２】 地域教育力の向上

###### ① 方針

- (1) 地域教育力の向上（地域と学校の協働の推進）
- (2) 学校運営協議会（コミュニティスクール）設置の拡大

###### ② 主な事業や今後の取組

- (1) 各学校園のボランティア登録者数を維持するとともに，保護者のボランティアや，学校園を卒業した後の保護者ボランティアの登録を増やしていくように努めます。
- (2) 学校運営協議会設置に向けた研修を学校と地域で実施していきます。
- (3) 地域と学校の連携に努め，地域全体で子どもの育ちを支えます。

##### 【施策４－３】 学び直しの推進

###### ① 方針

そうじゃ「夜間中・学びの教室」の推進

###### ② 主な事業や今後の取組

- (1) 学び直しのニーズ調査を，継続的・系統的に実施していきます。
- (2) ニーズに応じた学習内容が提供できるよう，グループでの学習環境の整備・学習体制の充実に努めていきます。
- (3) 個別面談・教育相談を定期的に行うことで，受講者の思いや要望を随時把握し，事業運営に反映します。

#### 【施策4-4】 読書活動の推進

##### ① 方針

読書活動を通じて人生を豊かに生きる子どもを育成

##### ② 主な事業や今後の取組

- (1) 小学校・義務教育学校・幼稚園・認定こども園による図書館見学を推奨し、読書に親しむ機会を提供します。
- (2) 子どもを対象とした絵本の読み聞かせ等のイベントを開催し、本を身近にあるものにしていきます。
- (3) 学校教育の中で、魅力ある図書を選定し広め、子どもの読書への関心を高めます。
- (4) 公民館やつどいの広場、放課後児童クラブ（学童保育）等、子どもたちの身近な場所への図書の設置・充実に努めます。

### 基本方針5：学びを支える環境をつくる

#### 【施策5-1】 教職員の人材育成

##### ① 方針

- (1) 研修、校内OJT、同僚性の構築、育成評価システムの活用等による若手教員、中堅教員の育成
- (2) 課題に応じた研修の実施

##### ② 主な事業や今後の取組

- (1) 業務の精選と効率化、効果的な職務の遂行に向けた教職員の意識を高め、子どもと向き合う時間を確保するとともに、校内OJTを推進し、人材育成を図ります。
- (2) 学校園が実態や教育課題に応じた研修を実施することができるよう、学校園の要請に応じて校（園）内研修に指導主事を派遣したり、情報を積極的に提供したりする等の支援を行います。
- (3) 人事評価制度や人事考課制度を人材育成に活用できるように、研修や校園長会・教頭会を通じて管理職の意識を高めます。
- (4) 年間を通じたコンプライアンス研修の確実な実施と新採用に向けた研修で、教育公務員としての意識を高めます。

#### 【施策5-2】 各校園連携の推進

##### ① 方針

- (1) 異校種の教育内容の理解促進と連携の推進
- (2) 交流活動や合同研修による子どもの円滑な接続の推進

##### ② 主な事業や今後の取組

- (1) 合同研修の中でも実際の授業や保育を見て協議をする「サテライト研修」への参加を推進し、教員・保育士が異校種の教育内容の理解を深めることができますようにします。
- (2) 保・こ・幼・小・義務教育学校の関係者が連携し、5歳児から小・義務教育学校1年生の接続期を一体的に捉え、カリキュラム・教育方法の充実・改善を図り、円滑な接続を推進します。
- (3) 保・こ・幼・小・中・義務教育学校の15年間で子どもを育てる意識をもち、企画運営会議を実施し、共通の課題への取組や交流活動の充実・改善を図り、各中学校ブロック・昭和五つ星学園での連携を推進します。

### 【施策5-3】 社会福祉協議会・大学等関係機関との連携強化

#### ① 方針

- (1) 子どもへの相談・支援体制の充実のため、福祉専門機関との連携を強化
- (2) 専門的な知見や資源を子どもの学習活動に取り入れるため、大学等関係機関との連携を強化
- (3) 総社市学習等支援教室「ワンステップ」の充実

#### ② 主な事業や今後の取組

- (1) 子どもが抱える問題の早期発見・早期対応のため、子どもの心理に関して専門的な知識・経験を有するスクールカウンセラーや、福祉の専門的な知識・技術を有するスクールソーシャルワーカーによる相談体制の充実を図り、社会福祉協議会や児童相談所等の関係機関・団体との連携強化に努めます。
- (2) アンケートや学校生活における観察等により、ヤングケアラーの疑いがある児童生徒を把握するとともに、寄り添い、適切な支援を行うため、福祉専門機関等との連携強化に努めます。
- (3) 大学等の持つ専門的な知見や資源を子どもの学習活動へ取り入れるため、大学等関係機関との連携を強化します。
- (4) 総社市学習等支援教室「ワンステップ」と連携して、高校進学を希望する生活困窮世帯の子どもへの学習支援を推進し、学習意欲・高校進学促進及び高校中退の防止を図ります。

### 【施策5-4】 教育施設等の整備

#### ① 方針

安全・安心で快適・衛生的な学びの施設の整備

#### ② 主な事業や今後の取組

- (1) 学校教育施設・社会教育施設の適切な維持管理に努め、教育環境の充実・施設のバリアフリー化を推進します。
- (2) 全ての特別教室への空調設備設置に努めます。
- (3) 地震等の災害発生時に子どもの安全を確保するとともに、地域住民の避難所としての役割を果たすため、施設の非構造部材の耐震化やバリアフリートイレの設置に努めます。
- (4) 安全・安心な通学路の確保に努め、子どもを交通事故や犯罪から守ります。

### 【施策5-5】 部活動改革の推進

#### ① 方針

- (1) スポーツ・文化芸術関連団体と事務局組織との連携
- (2) 指導者の人材確保と研修による資質向上

#### ② 主な事業や今後の取組

- (1) 部活動について、学校と地域が連携し、地域全体で休日のスポーツ・文化芸術活動を支えることで、今後は平日の放課後も含めて、新たな価値観の創出と、より豊かで幅広い活動の実現を目指します。
- (2) 学校、スポーツ・文化芸術関連部署、スポーツ・文化芸術関連団体、企業、大学等との連携を図り、より広範的な視点での見直しや新たな取り組みによって、地域展開及び地域連携(以下「地域展開等」という。)による部活動改革を推進します。
- (3) 指導者の人材を確保するとともに、将来にわたり子どもたちがスポーツ・文化芸術活動に親しむことができる機会の確保に努めます。
- (4) 専門性や資質を有する指導者の資質向上のための研修の実施に努めます。

- (5) 生徒や保護者に混乱がなくスムーズに地域展開等ができるよう情報発信を行うとともに、体制の整備を進めます。

【施策5－6】 待機児童ゼロに向けた教育保育の充実

① 方針

子育てをしやすい保育園，幼稚園，認定こども園の環境づくりや就学前教育・保育の充実を図り，「子育て王国そうじゃ」を深化させる。

② 主な事業や今後の取組

- (1) 民間保育所（令和8年度に小規模保育事業所，令和9年度に認可保育所を開所予定）の設置を進めていきます。
- (2) 幼稚園において，預かり保育の実施，幼児教育の質の向上など魅力化を推進し，受け入れを拡大します。
- (3) 民間保育所の施設整備を助成する際に受け入れの増員を検討します。
- (4) 保育士等の確保に向けた方策を継続していきます。
- (5) 特例保育施設（認可外保育施設）への助成により，施設の保育環境の改善等を図ります。
- (6) 放課後児童クラブの支援員の確保に向けて「広報そうじゃ」での募集や小中義務教育学校の会計年度任用職員への声掛けを一層推進していきます。
- (7) 放課後児童クラブのニーズに応じた研修を定期的実施し，子どもたちのよりよい成長につながるよう，支援員の資質向上に努めます。

# 第3章 施設

## 1 公立学校施設等

### ◆幼稚園（15園）

（令和7年5月1日現在）

園名	園面積（㎡）				建物面積（㎡）				教室数	
	建物敷地	園庭	その他	合計	鉄筋	鉄骨	木造	合計	保育室	遊戯室
	所在地				地図					
総社幼稚園	1,025	1,157		2,182	907	60		967	7	1
	総社市総社二丁目17番15号				[MAP●P28①]					
総社南幼稚園	912	1,591		2,503	849	20		869	6	1
	総社市中央三丁目9番地101				[MAP●P28②]					
総社北幼稚園	1,357	1,176	159	2,692	598	24		622	4	1
	総社市泉1番地192				[MAP●P28③]					
常盤幼稚園	2,966	2,146		5,112	1,816	9		1,825	10	1
	総社市駅南一丁目13番地8				[MAP●P28④]					
三須幼稚園	810	2,005	427	3,242		413		413	3	1
	総社市上林303番地1				[MAP●P28⑤]					
服部幼稚園	762	1,591		2,353		511		511	3	1
	総社市窪木885番地5				[MAP●P28⑥]					
阿曾幼稚園	1,086	998	308	2,392	434	24		458	3	1
	総社市西阿曾141番地				[MAP●P28⑦]					
池田幼稚園	567	1,321	150	2,038		376		376	2	1
	総社市見延1911番地				[MAP●P28⑧]					
秦幼稚園	935	1,320	251	2,506		513		513	3	1
	総社市秦2987番地				[MAP●P28⑨]					
神在幼稚園	667	1,398		2,065		476		476	3	1
	総社市富原407番地1				[MAP●P28⑩]					
久代幼稚園	1,127	2,073		3,200		692		692	4	1
	総社市久代4584番地				[MAP●P28⑪]					
山田幼稚園	840	1,230	67	2,137		393		393	2	1
	総社市山田205番地1				[MAP●P28⑫]					
新本幼稚園	1,061	1,211	180	2,452		427		427	2	1
	総社市新本7274番地				[MAP●P28⑬]					
昭和五つ星学園幼稚園 さくらキャンパス	575	1,248		1,823	391	36		427	3	1
	総社市美袋245番地1				[MAP●P28⑭]					
山手幼稚園	691	508	1,910	3,109	835			835	6	1
	総社市岡谷627番地				[MAP●P28⑮]					
合計	15,381	20,973	3,452	39,806	5,830	3,974	0	9,804	61	15

### ◆認定こども園（2園）

（令和7年5月1日現在）

園名	園面積（㎡）				建物面積（㎡）				教室数	
	建物敷地	園庭	その他	合計	鉄筋	鉄骨	木造	合計	保育室	遊戯室
	所在地				地図					
いじりの認定 こども園	2,333	1,262		3,595		1,901		1,901	11	1
	総社市井尻野1722番地				[MAP●P28⑯]					
きよね認定 こども園	2,876	2,201	1,424	6,501	416	92	904	1,412	10	1
	総社市清音軽部762番地				[MAP●P28⑰]					
合計	5,209	3,463	1,424	10,096	416	1,993	904	3,313	21	2

### ◆保育所（1園）

（令和7年5月1日現在）

園名	園面積（㎡）				建物面積（㎡）				教室数	
	建物敷地	園庭	その他	合計	鉄筋	鉄骨	木造	合計	保育室	遊戯室
	所在地				地図					
中央保育所	1,046	2,000	1,369	4,415		1,046		1,046	8	1
	総社市駅南一丁目8番地1				[MAP●P28⑱]					
合計	1,046	2,000	1,369	4,415	0	1,046	0	1,046	8	1

## ◆小学校（13校）

（令和7年5月1日現在）

校名	校地面積（㎡）				建物面積（㎡）				教室数	
	建物敷地	運動場	その他	合計	鉄筋	鉄骨	木造	合計	普通教室	特別教室
	屋内運動場の構造と面積（㎡）				プール（m×m, 補は補助プール）					
	所在地				地図					
総社小学校	9,788	6,790	1,550	18,128		8,677		8,677	30	24
	鉄骨		1,022		25×15	補11×9				
	総社市総社三丁目13番1号				[MAP●P28⑱]					
総社中央小学校	5,702	14,282		19,984	3,784	81		3,865	15	12
	鉄骨		800		25×14	補10×5				
	総社市門田959番地				[MAP●P28⑳]					
総社北小学校	10,378	13,113		23,491	4,127	100		4,227	9	14
	鉄筋コンクリート		882		25×12	補25×5				
	総社市泉2番地2				[MAP●P28㉑]					
常盤小学校	7,582	10,151	3,750	21,483	5,456	565		6,021	29	17
	鉄骨		801		25×13	補10×8				
	総社市駅南一丁目13番地13				[MAP●P28㉒]					
総社東小学校	10,100	10,785		20,885	2,882	520		3,402	15	9
	鉄骨		621		25×13					
	総社市南溝手480番地				[MAP●P28㉓]					
阿曾小学校	5,349	6,733		12,082	2,437	75		2,512	7	10
	鉄骨		901		25×13	補10×8				
	総社市西阿曾207番1				[MAP●P28㉔]					
池田小学校	5,476	3,194	1,233	9,903	1,780	174		1,954	3	12
	鉄骨		930		25×9	補8×4				
	総社市見延699番地				[MAP●P28㉕]					
秦小学校	3,534	5,398		8,932	1,833	65		1,898	8	7
	鉄骨		558		25×11	補10×5				
	総社市秦2815番地2				[MAP●P28㉖]					
神在小学校	4,051	5,732		9,783	2,552	32		2,584	8	9
	鉄骨		585		25×12	補10×5				
	総社市富原422番地				[MAP●P28㉗]					
総社西小学校	5,210	10,074	572	15,856	3,322	52		3,374	9	15
	鉄骨		699		25×12	補10×6				
	総社市久代4386番地2				[MAP●P28㉘]					
新本小学校	3,260	5,526	368	9,154	1,996	27	23	2,046	7	6
	鉄骨		689		25×11	補12.5×4				
	総社市新本7288番地				[MAP●P28㉙]					
山手小学校	9,378	10,225	4,235	23,838	2,969	452	121	3,542	17	9
	鉄骨		895		25×11	補15×5				
	総社市岡谷607番地2				[MAP●P28㉚]					
清音小学校	9,790	7,818		17,608	3,250	250	237	3,737	16	8
	鉄骨		1,303		25×15	補12×10				
	総社市清音軽部666番地1				[MAP●P28㉛]					
合計	89,598	109,821	11,708	211,127	36,388	11,070	381	47,839	173	152

◆中学校（3校）

（令和7年5月1日現在）

校名	校地面積（㎡）				建物面積（㎡）				教室数	
	建物敷地	運動場	その他	合計	鉄筋	鉄骨	木造	合計	普通教室	特別教室
	屋内運動場の構造と面積（㎡）				プール（m×m, 補は補助プール）					
	所在地				地図					
総社東中学校	11,039	11,012	4,043	26,094	5,819	763		6,582	29	27
	鉄筋コンクリート		1,627							
	総社市井手565番地				[MAP●P28 <sup>㉓</sup> ]					
総社西中学校	8,980	13,059		22,039	7,269	62		7,331	28	21
	鉄筋コンクリート		1,294							
	総社市駅前一丁目10番1号				[MAP●P28 <sup>㉔</sup> ]					
総社中学校	9,529	12,370		21,899	5,147	60		5,207	8	20
	鉄筋コンクリート		1,495		25×15					
	総社市秦540番地				[MAP●P28 <sup>㉕</sup> ]					
合計	29,548	36,441	4,043	70,032	18,235	885	0	19,120	65	68

◆義務教育学校（1校（2キャンパス））

（令和7年5月1日現在）

校名	校地面積（㎡）				建物面積（㎡）				教室数	
	建物敷地	運動場	その他	合計	鉄筋	鉄骨	木造	合計	普通教室	特別教室
	屋内運動場の構造と面積（㎡）				プール（m×m, 補は補助プール）					
	所在地				地図					
昭和五つ星学園 義務教育学校 1-5アクティブ キャンパス	5,222	6,476		11,698	2,574	107		2,681	8	8
	鉄骨		907		25×13		補8.7×8.7			
	総社市美袋207番地				[MAP●P28 <sup>㉖</sup> ]					
昭和五つ星学園 義務教育学校 6-9フロンティア キャンパス	3,775	9,807		13,582	2,162	384		2,546	4	10
	鉄筋コンクリート		1,253		25×15					
	総社市美袋1636番地				[MAP●P28 <sup>㉗</sup> ]					
合計	8,997	16,283	0	25,280	4,736	491	0	5,227	12	18



自分たちで田植えから  
収穫，脱穀までしたお米で  
餅をつく児童たち

提供：総社市

## ◆児童発達支援センター

(令和7年5月1日現在)

園名	園面積 (㎡)				建物面積 (㎡)				教室数	
	建物敷地	園庭	その他	合計	鉄筋	鉄骨	木造	合計	保育室	遊戯室
	所在地				地図					
総社 はばたき園	882	900	2,436	4,218		882		882	6	1
	総社市小寺365番地				[MAP●P28④]					
合計	882	900	2,436	4,218	0	882	0	882	6	1

## ◆放課後児童クラブ

(令和7年5月1日現在)

小学校区	運営委員会名	所在地		建物面積 (㎡)	開設年月日
総社小学校	総社ひまわり児童クラブ	校内	プレハブ	480.42	H12.4.1 (R5.4.1移転)
常盤小学校	ときわたんぼ児童クラブ	校内 (2)	プレハブ、余裕教室	286.26	H10.9.1
総社中央小学校	マザー・ブース浅尾児童クラブ	校内	プレハブ、余裕教室	192.86	H16.2.1
総社北小学校	総社北ゆうあい児童クラブ	校内	余裕教室	134.05	H16.6.1
総社東小学校	総社東キッズクラブ	校内	プレハブ、余裕教室	115.24	H18.4.1
池田小学校	池田児童クラブにじいろみらい	校内	余裕教室	65.70	R6.4.1
阿曾小学校	阿曾鬼の城児童クラブ	校内	プレハブ	67.48	H20.4.1
秦小学校	秦正木山児童クラブ	校内	プレハブ	67.48	H21.10.1
神在小学校	神在ちしゃの木児童クラブ	校内	プレハブ	91.61	H19.4.1
総社西小学校	総社西いろは児童クラブ	校内	余裕教室	65.70	H18.7.1
新本小学校	新本赤米の郷児童クラブ	校内	余裕教室	35.00	H27.7.1
昭和小学校	放課後児童クラブおひさま	校外	旧昭和児童館	105.30	H17.4.1
山手小学校	やまっこ児童クラブ	校内	余裕教室	198.18	H12.4.1 (R元.10移転)
清音小学校	きよね放課後児童クラブランドセル	校外	旧清音公民館別館	181.34	H14.4.1
合計				2,086.62	

## 2 調理場

◆調理場

(令和7年5月1日現在)

総社市地食べ学校給食センターえがお	
外 観	
所在地	総社市富原208番地2 [MAP●P28⑳]
建物面積・構造	
調理室棟	鉄骨造 地上2階建 3,088.55㎡
車庫	鉄骨造 平屋 135.49㎡
その他	廃水処理施設 鉄筋コンクリート造 平屋 51.80㎡
処理能力	8000食
対象校	小学校13校, 中学校3校, 義務教育学校1校, 幼稚園14園
給食費(月額)	小学校5,500円, 中学校 無償, 幼稚園4,500円
委託業務	配送 [配送車10台]
職員	所長(兼)1人, 次長1人, 栄養教諭(県費)3人, 栄養士(市費)1人, 調理員10人
	調理員(会計年度任用職員(短時間含む))50人, 事務(会計年度任用職員)1人
竣工	令和元年7月31日

### 3 社会教育施設

◆公民館・分館（6公民館，21分館）

（令和7年5月1日現在）


施設名	所在地	構造	延面積（㎡）	建築年
<b>中央公民館</b> 	総社市中央三丁目1番地102 [MAP●P28㉞]	鉄筋コンクリート造2階	1,638.15	昭和48年
総社分館	総社市総社二丁目18番18号	木造平屋	234.11	昭和63年
総社北分館	総社市小寺1281番地1	木造平屋	202.63	平成2年
浅尾分館	総社市門田956番地1	木造平屋	209.73	平成3年
常盤分館	総社市三輪821番地	鉄筋コンクリート造2階	402.90	昭和56年
池田分館	総社市見延639番地1	鉄骨造平屋	374.59	令和3年
常盤第2分館	総社市真壁1023番地	鉄骨造平屋	573.42	平成30年
<b>東公民館</b>  ※約5,000㎡のグラウンドあり	総社市南溝手477番地7 [MAP●P28㉟]	鉄筋コンクリート造2階	393.35	昭和52年
三須分館	総社市上林303番地1	鉄骨造平屋	209.2	昭和62年
服部分館	総社市南溝手265番地13	鉄骨造平屋	199.8	昭和61年
阿曾分館	総社市西阿曾188番地1	鉄骨造平屋	424.33	平成22年
<b>西公民館</b> 	総社市秦350番地 [MAP●P28㊱]	鉄筋コンクリート造2階	555.00	昭和51年
秦分館	総社市秦3465番地1	鉄骨造平屋	198.2	昭和58年
神在分館	総社市富原903番地1	鉄骨造平屋	201.53	昭和58年
久代分館	総社市久代4482番地1	鉄骨造平屋	478.48	平成27年
山田分館	総社市山田203番地2	鉄骨造平屋	287.79	昭和57年
新本分館	総社市新本7743番地	鉄骨造平屋	339.97	昭和59年

施設名	所在地	構造	延面積 (㎡)	建築年
<b>昭和公民館</b> 	総社市美袋1915番地1 [MAP●P28㉔]	鉄骨造3階	1,012.00 内991.09	平成28年
日美分館 (昭和公民館1階の一部)	総社市美袋1915番地1	鉄骨造3階	1,012.00 内20.91	平成28年
水内分館	総社市原2167番地1	鉄筋コンクリート造平屋	200.00	昭和54年
下倉分館	総社市下倉1338番地3	鉄骨造平屋	171.92	平成元年
富山分館 ※空調に地熱を活用	総社市種井1856番地1	木造平屋	147.40	平成14年
<b>山手公民館</b>  ※最大350人収容のホールあり	総社市岡谷151番地1 [MAP●P28㉕]	鉄筋コンクリート造3階	2,185.44	平成4年
西郡分館	総社市西郡857番地1	鉄骨造平屋	214.4	昭和61年
岡谷分館	総社市岡谷718番地4	木造平屋	217.33	平成18年
宿分館	総社市宿1272番地1	鉄骨造平屋	194.08	昭和54年
<b>清音公民館</b>  ※別館（鉄筋コンクリート造2階，537.15㎡，昭和57年建）を含む，増築部分鉄骨造3階	総社市清音軽部1135番地 [MAP●P28㉖]	鉄筋コンクリート造3階	1,206.26	昭和59年

※構造・建築年については主たる建物のものを示す



## ◆図書館

(令和7年5月1日現在)

図書館	
外観	
所在地	総社市中央三丁目10番地113 [MAP●P28④]
敷地面積	3,835.48㎡
建物面積・構造	1,987.34 (鉄筋コンクリート造3階) エレベーターあり 1階 986.77㎡ 2階 627.68㎡ 3階 372.89㎡
竣工	昭和57年3月25日
諸施設	・視聴覚ライブラリー 1階・・・一般開架室, 参考図書・郷土資料コーナー, 雑誌コーナー 読書室, 書庫, 自動車文庫の書庫と車庫 2階・・・こども室, えほんのもり, 多目的室, 赤ちゃんの駅 事務室, 2階書庫 3階・・・展示ホール, 3階書庫

## ◆教育集会所


(令和7年5月1日現在)

	中原会館	長良文化センター
外観		
所在地	総社市中原1005番地6 [MAP●P28④]	総社市長良336番地 [MAP●P28⑦]
敷地面積	1,741.89㎡	923.00㎡
建物面積・構造	257.66㎡ (鉄骨造2階)	266.24㎡ (鉄骨造2階)
竣工	昭和53年3月25日	昭和54年3月31日
諸施設	グラウンド	

※建物面積については主たる建物のみ

## ◆きよね夢てらす

(令和7年5月1日現在)

きよね夢てらす	
外観	
所在地	総社市清音軽部666番地6 [MAP●P28④]
敷地面積	2,389.00㎡
建物面積・構造	783.76㎡ (木造2階)
竣工	平成15年5月31日

※きよね夢てらす指定管理者=特定非営利活動法人きよね夢てらす

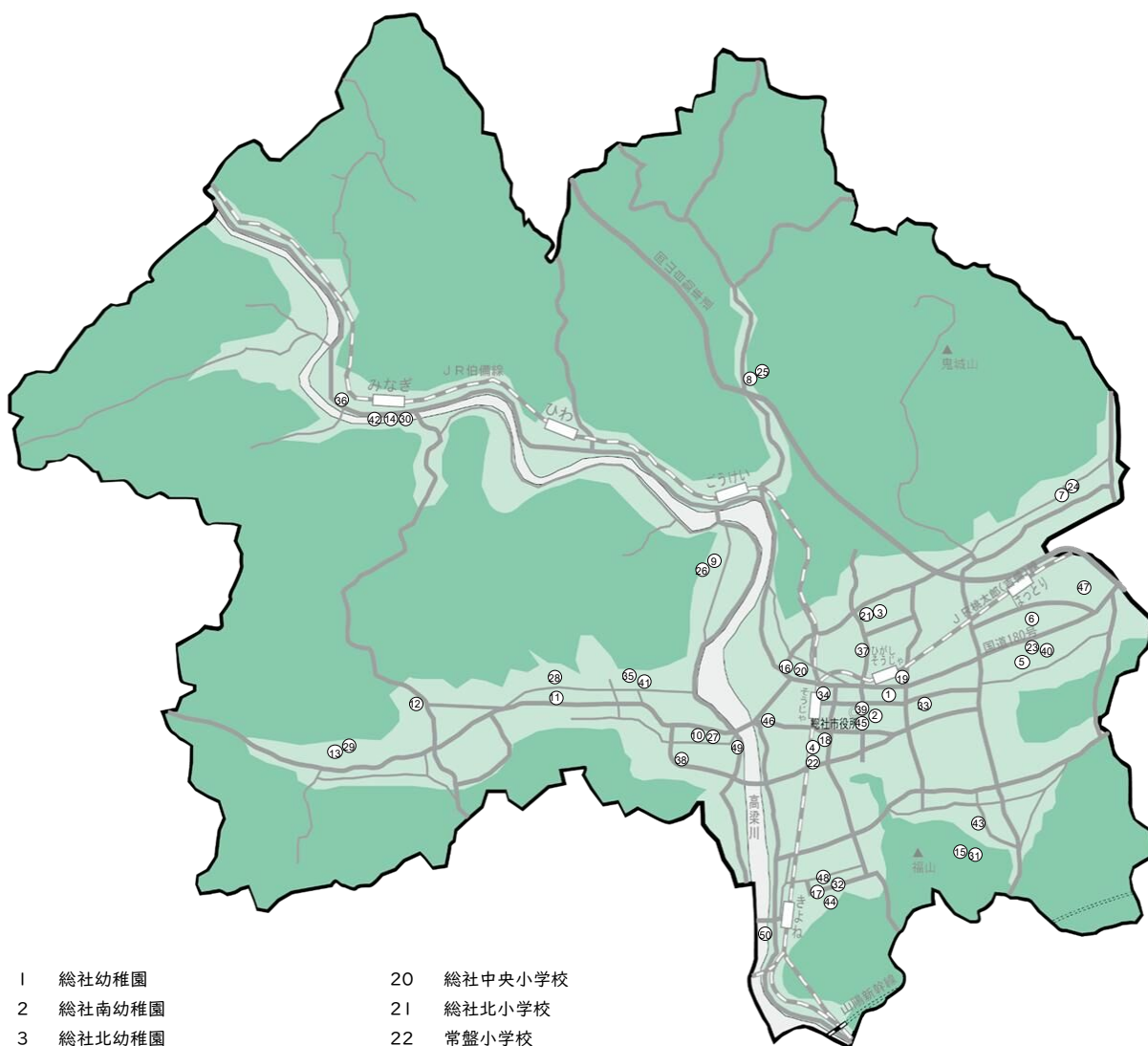
## ◆水辺の楽校

(令和7年5月1日現在)

	そうじゃ水辺の楽校	きよね水辺の楽校
外観		
所在地	総社市富原・下原地内 [高梁川右岸側河川敷] [MAP●P28㊸]	総社市清音上中島地内 [高梁川左岸側河川敷] [MAP●P28㊹]
敷地面積	35ha (占用面積)	6.5ha (占用面積)
建物面積・構造		
研修管理棟	59.62㎡ (軽量鉄骨造2階)	
便所	3.45㎡ (簡易建物平屋)	2.67㎡ (簡易建物平屋)
竣工	平成15年3月31日	平成11年6月20日
諸施設	<ul style="list-style-type: none"> <li>・ワンド (現在使用不可) カヌーデッキや木橋がある入り江のような形状をしている</li> <li>・カヌー水路 (現在使用不可) カヌーを楽しめる幅6~10m長さ約350mの水路</li> <li>・遊水路 (現在使用不可) 長さ約150mの水深の浅い水路</li> <li>・芝生広場 約0.8haの広さをもつステージ付のものと、遊水路に隣接するものの2か所ある</li> <li>・散策道 全長約5kmの道</li> <li>・研修管理棟 事務室やカヌー保管庫がある</li> </ul>	<ul style="list-style-type: none"> <li>・せせらぎ水路 約100mのせせらぎ</li> <li>・芝生広場 せせらぎ水路に隣接する場所に広がる</li> </ul>

※水辺の楽校指定管理者=サポートそうじゃ水辺の楽校

## 教育施設 所在地図



- |                           |                                    |                      |
|---------------------------|------------------------------------|----------------------|
| 1 総社幼稚園                   | 20 総社中央小学校                         |                      |
| 2 総社南幼稚園                  | 21 総社北小学校                          |                      |
| 3 総社北幼稚園                  | 22 常盤小学校                           |                      |
| 4 常盤幼稚園                   | 23 総社東小学校                          |                      |
| 5 三須幼稚園                   | 24 阿曾小学校                           |                      |
| 6 服部幼稚園                   | 25 池田小学校                           |                      |
| 7 阿曾幼稚園                   | 26 秦小学校                            |                      |
| 8 池田幼稚園(休園)               | 27 神在小学校                           |                      |
| 9 秦幼稚園                    | 28 総社西小学校                          |                      |
| 10 神在幼稚園                  | 29 新本小学校                           |                      |
| 11 久代幼稚園                  | 30 昭和五つ星学園義務教育学校<br>1-5アクティブキャンパス  |                      |
| 12 山田幼稚園                  | 31 山手小学校                           |                      |
| 13 新本幼稚園                  | 32 清音小学校                           |                      |
| 14 昭和五つ星学園幼稚園<br>さくらキャンパス | 33 総社東中学校                          |                      |
| 15 山手幼稚園                  | 34 総社西中学校                          |                      |
| 16 いじりの認定こども園             | 35 総社中学校                           |                      |
| 17 きよね認定こども園              | 36 昭和五つ星学園義務教育学校<br>6-9フロンティアキャンパス |                      |
| 18 中央保育所                  | 37 総社はばたき園                         |                      |
| 19 総社小学校                  |                                    | 38 総社市地食べ学校給食センターえがお |
|                           |                                    | 39 中央公民館             |
|                           |                                    | 40 東公民館              |
|                           |                                    | 41 西公民館              |
|                           |                                    | 42 昭和公民館             |
|                           |                                    | 43 山手公民館             |
|                           |                                    | 44 清音公民館             |
|                           |                                    | 45 図書館               |
|                           |                                    | 46 中原会館              |
|                           |                                    | 47 長良文化センター          |
|                           |                                    | 48 きよね夢てらす           |
|                           |                                    | 49 そうじゃ水辺の楽校         |
|                           |                                    | 50 きよね水辺の楽校          |

## 第4章 資料

### Ⅰ 令和7年度主要事業

#### ●教育総務課

- ① 旧維新幼稚園・旧維新小学校の跡地活用
  - ・サウンディング型市場調査の実施による民間事業者の意見の聴取
  - ・民間事業者による地域活性化に資する活用を基本とした公募型プロポーザルの実施
  
- ② 教育施設の整備等
  - ・幼小中のトイレ洋式化・LED化の推進
  - ・小中学校特別教室の空調整備の推進
  - ・小中学校屋内運動場の空調整備の検討
  - ・長寿命化計画に基づく中長期的な維持管理・整備の検討
  - ・学校プールの老朽化に伴う市営プール活用の検討
  
- ③ 人材育成山本あすなろ基金奨学金事業の実施
  - ・奨学生の募集・決定
  
- ④ 教育委員会のDX化の推進
  - ・新庁舎移行に伴う校務用サーバーの更新
  - ・学校の校務系パソコン等の更新
  - ・行政手続きのDX化
  - ・学校園への支援
  
- ⑤ 学校給食費の公会計化事業とえがおとの連携
  - ・物価高騰への対応
  - ・保護者、教職員の口座振替手続きの推進及び未納者への納付催告
  
- ⑥ 学校自由枠交付金の適正かつ有効な活用の推進
  - ・用紙等経常経費の削減に向けた学校への指導
  - ・特色ある教育活動の推進に向けた学校への指導
  
- ⑦ 人権教育の推進
  - ・人権教育指導者育成講座（年6回）、人権教育指導者研修会（年1回）、人権教育担当者研修会（年3回）、人権教育推進協議会連携構築講座（年3回）の開催に

よる人権意識の高揚の推進

- ・人権作文標語コンクール及び人権作文標語集の作成・配布

## ●部活動改革推進室

- ① 地域指導者の人材確保
  - ・スポーツ・文化芸術関連団体，大学，企業等との連携体制強化による地域指導者の派遣体制構築
  - ・種目別協議の継続実施
  - ・教職員の兼職兼業制度の周知及び実態把握
  - ・指導者の資質向上のための研修実施
  - ・指導者資格取得支援補助事業実施
- ② 学校部活動から地域クラブ活動への展開
  - ・部活動改革推進協議会の開催
  - ・拠点校制度・地域連携・合同部活動を契機とした段階的な地域展開等の実施
  - ・地域展開制度の更なる理解促進
  - ・自主財源の確保のためがバメントクラウドファンディング活用及び保護者負担の在り方検討
- ③ 令和8年度全国中学校体育大会の準備  
【令和8年8月開催予定 卓球・ハンドボール会場】
  - ・実行委員会の設立，関係機関等との連携による受け入れ準備

## ●学校教育課

- ① 心の教育の推進
  - ・「そうじゃ教育大綱」の理念の具現化
  - ・長期欠席・不登校の未然防止
  - ・定期的な心理アンケートを活用した早期対応
  - ・資料「いじめをなくすために」の改訂
- ② 学力向上の取組の推進
  - ・全国及び県学力・学習状況調査結果を活用した取組の推進
  - ・研修の充実
- ③ 魅力と活力のある教育活動の推進
  - ・教育特区，義務教育学校，小規模特認校における特色づくりと転入者増に向けた取組の推進
  - ・コミュニティスクールの推進

- ④ 特別支援教育の推進と充実
  - ・療育と通級の併用
  - ・中学校通級指導教室の開設
- ⑤ 一人一台端末の積極的・効果的な活用
  - ・令和8年度予定の児童生徒用端末更新（共同調達）に向けての準備
  - ・主体的な学びに係る取組（授業や家庭学習での効果的な活用）の推進
- ⑥ 放課後児童クラブの充実
  - ・令和8年度からの管理運営方針の策定
  - ・増設等による待機児童解消
  - ・クラブ訪問による実態把握及び支援の充実

## ●こども夢づくり課

- ① 「待機児童ゼロ」を目指す方策  
（令和7年4月1日現在：待機児童3名，園限定120名）
  - ・民間保育所の設置
  - ・民間保育所の施設整備を助成する際の定員増員の要請
  - ・特例保育施設（認可外保育所）への助成の拡充
- ② 幼稚園の魅力化の推進
  - ・教育特区，預かり保育，小規模特認校（区域外就園）実施園のPR
  - ・ICTの活用・食育の推進
- ③ 保育士の確保に向けた施策の実施
  - ・保育士支援金の支給
  - ・県内保育士養成大学への働きかけ
- ④ 障がい児施策の推進
  - ・療育と通級の併用に向けた取組み（周知等）
  - ・障がい児通所支援事業所の拡充（周知・相談の受入）

## ●生涯学習課

- ① 生涯学習の推進
  - ・そうじゃ「夜間中・学びの教室」の事業継続，内容の充実

- ・「生涯学習まちづくり出前講座」の推進，制度の活用促進
- ・公民館事業の推進
- ・図書館読書活動の推進

② 社会参加活動の推進

- ・「令和8年 二十歳の集い」の開催 … R8.1.11（日）開催予定
- ・「そうじゃわくわくフェスティバル」の開催 … R7.10.19（日）開催予定
- ・社会教育団体の事業支援・組織育成

③ 地域学校協働活動の推進

- ・地域学校協働本部事業の推進（学校を核としたボランティア活動の充実）
- ・放課後子ども教室事業の推進（子どもの居場所づくりを地域協働で実施）
- ・家庭教育支援事業の推進（親育ち応援学習プログラムに基づく研修会の開催）

④ 社会教育施設の維持管理

- ・施設利用者の利便性向上を目指した，計画的な施設修繕を実施

## 2 沿革

年 月	出 来 事
昭和29年	3月 旧総社市が市制施行 4月 教育委員の選挙が実施され、委員に赤木實正、片岡庫太郎、寺島篤正、白神信太郎が当選。議会選出委員に片岡恭平が選出される 5月 総社市教育委員会が成立し、委員長に片岡庫太郎が選出 7月 教育長に前田浩平が就任
昭和30年	3月 事務局に総務課、学校教育課、社会教育課の3課を置く 5月 委員長に白神信太郎が選任される
昭和31年	4月 委員長に赤木實正が選任される 9月 新法施行に伴い全教育委員が退任 10月 地方教育行政の組織及び運営に関する法律の施行により教育委員に立花祐一、高幢龍盛、安原九源太、前田浩平、富岡稔を任命 委員長に安原九源太が選任される。教育長に前田浩平が就任
昭和32年	5月 文化財専門委員を設置
昭和33年	3月 前田浩平が教育委員を辞任 4月 教育委員に浅野一郎を任命、教育長に就任 事務局機構改革により3課4係とする
昭和34年	10月 社会教育委員を設置
昭和35年	6月 立花祐一、安原九源太、富岡稔が教育委員を辞職 教育委員に片岡庫太郎、岡野忠志、矢吹一を任命 委員長に片岡庫太郎が選任される 9月 浅野一郎、高幢龍盛が教育委員任期満了により退任 10月 教育委員に板野役夫、黒住巨少を任命。教育長に黒住巨少が就任
昭和36年	3月 片岡庫太郎が教育委員を辞職 6月 教育委員に姫井旭一を任命、委員長に選任される
昭和37年	4月 新本中学校を廃止し、総社中学校を設置（昭和38年3月校舎完成） 池田中学校を廃止し、総社中学校へ統合 9月 矢吹一が教育委員任期満了により退任 11月 教育委員に間野和枝を任命 12月 事務局機構改革により庶務課、学校教育課、社会教育課とする（3課1係）
昭和38年	4月 体育館指導委員を設置 10月 足守中学校組合解散
昭和39年	6月 姫井旭一が教育委員任期満了により退任。教育委員に赤木實正を任命 9月 板野役夫、黒住巨少が教育委員任期満了により退任 10月 教育委員に内藤寛、伊丹格二を任命
昭和40年	4月 青少年補導センターを設置
昭和41年	4月 山田、久代小学校を統合し、総社西小学校が発足 総社小学校内に組合立学校給食共同調理場を設置、完成 11月 間野和枝一が教育委員任期満了により退任。教育委員に梶谷和由を任命
昭和43年	6月 赤木實正が教育委員任期満了により退任 教育委員に小原喬を任命。委員長に内藤寛が選任される 9月 内藤寛が教育委員任期満了により退任 10月 教育委員に小倉篤美を任命。委員長に小原喬が選任される 11月 総社市立学校給食共同調理場を設置、完成
昭和44年	4月 社会教育課に社会教育係を設置（3課2係）
昭和45年	11月 梶谷和由が教育委員任期満了により退任 12月 教育委員に岡敏夫を任命 委員長に橋本照夫を任命、教育長に就任
昭和46年	3月 市営総社スポーツセンターを設置（野球場完成）

年 月	出 来 事
昭和47年	4月 学校教育課に学校教育係を設置（3課3係） 三須、服部小学校を統合し、総社東小学校を設置（昭和48年6月校舎完成） 視聴覚ライブラリーを設置
	6月 社会教育に体育係を設置（3課4係）
	9月 小倉篤美が教育委員任期満了により退任
	10月 教育委員に岡崎妙雄を任命
昭和48年	5月 中央公民館を移転新築完成
	6月 社会教育指導委員を設置
昭和49年	6月 庶務課に管理係を設置（3課5係）
	11月 岡敏夫が教育委員任期満了により退任。教育委員に守安浩を任命
昭和50年	4月 総社幼稚園井尻野分館を廃止し、井尻野幼稚園を設置
昭和51年	4月 中央公民館を分離し、西公民館を設置、完成
	6月 小原喬が教育委員任期満了により退任。教育委員に橋本基を任命。 委員長に岡崎妙雄が選任される
	9月 橋本照夫が教育委員任期満了により退任
	10月 教育委員に森文雄を任命。岡崎妙雄が委員長を辞職し、 委員長に岡野忠志が選任させる。教育長に岡崎妙雄が就任
昭和52年	4月 中央公民館を分離し、東公民館を設置、完成
	10月 岡野忠志が教育委員任期満了により退任。 教育委員に長野第三を任命、委員長に選任される
	12月 長野第三が教育委員を辞職
昭和53年	1月 教育委員に土屋俊通を任命。委員長に橋本基が選任される
	4月 教育集会所を設置し、中原教育集会所完成 総社幼稚園を分離し、総社南幼稚園を設置（昭和53年8月園舎完成）
	10月 森文雄が教育委員を辞職
	11月 教育委員に大月雄三郎を任命。守安浩が教育委員任期満了により退任 教育委員に高木侑太を任命
昭和54年	2月 市立学校体育施設の開放を開始
	4月 長良教育集会所完成
昭和55年	3月 中学校組合立学校給食共同調理場を移転新築完成
	4月 総社小学校を分離し、総社中央小学校を設置（昭和56年2月校舎完成） 中央公民館を分離し、昭和公民館を設置
	6月 橋本基が教育委員任期満了により退任。社会教育課に文化係を設置（3課6係） 教育委員に友野榮子を任命。委員長に土屋俊通が選任される
昭和57年	4月 総社市図書館を設置、完成（開館5月1日）
	11月 高木侑太が教育委員任期満了により退任。教育委員に守安賢一を任命
昭和58年	3月 総社、昭和学校給食共同調理場を統合し、学校給食共同調理場を移転新築完成
	4月 総社幼稚園を分離し、総社北幼稚園を設置（昭和58年3月園舎完成） 岡崎妙雄が教育委員を辞職。教育委員に浅沼力が任命、教育長に就任
	10月 図書館自動車文庫の巡回を開始
昭和59年	6月 友野榮子が教育委員任期満了により退任。教育委員に中山昇を任命
	9月 大月雄三郎が教育委員任期満了により退任
	10月 教育委員に平田哲昭を任命
昭和60年	4月 総社小学校を分離し、総社北小学校を設置（昭和60年7月校舎完成）
昭和61年	4月 阿曾幼稚園を設置（昭和61年3月校舎完成）
	11月 守安賢一が教育委員任期満了により退任。教育委員に高杉太麓を任命
昭和63年	6月 中山昇が教育委員任期満了により退任。教育委員に枝松國明を任命
	9月 平田哲昭が教育委員任期満了により退任。
	10月 教育委員に宮島昭子を任命
平成元年	6月 総社市武道館が設置、完成（開館6月3日）
	10月 土屋俊通が教育委員任期満了により退任。教育委員に加藤格を任命 委員長に高杉太麓が選任される
平成2年	10月 高杉太麓が教育委員任期満了により退任。教育委員に小川滋を任命 委員長に枝松國明が選任される

年 月	出 来 事
平成4年 6月	枝松國明が教育委員任期満了により退任。教育委員に西川光典を任命 委員長に加藤格が選任される
平成5年 1月	小川滋委員死去
	3月 教育委員に難波聖爾を任命
平成6年 7月	事務局機構改革により5課1室4係とする
	8月 総社市埋蔵文化財学習の館開館
平成7年 3月	浅沼力が教育委員を辞職
	4月 教育委員に中山英夫を任命、委員長に就任
	10月 総社市総社北公園陸上競技場を設置、完成
平成8年 6月	西川光典が教育委員任期満了により退任。教育委員に大畑哲俊を任命 加藤格が教育長任期満了により退任。委員長に難波聖爾が選任される
	9月 宮島昭子が教育委員任期満了により退任
	10月 教育委員に平田春男を任命
平成9年 3月	中山英夫が教育委員を辞職
	4月 教育委員に秋田皓二を任命、委員長に就任 事務局機構改革により5課1室2係とする 総社市教育集会所運営管理を直営で発足する
平成10年 6月	難波聖爾が教育長任期満了により退任。委員長に加藤格が選任される
	11月 難波聖爾が教育委員任期満了により退任。教育委員に高木光恵を任命
平成11年 6月	委員長に加藤格が再任される
	7月 加藤格委員長死去
	9月 教育委員に清水男を任命。委員長に大畑哲俊が選任される
平成12年 3月	常盤幼稚園園舎移転新築完成
	4月 事務局機構改革により5課4係とする
	6月 教育委員に板野暢之を任命。大畑哲俊が教育委員任期満了により退任。 委員長に高木光恵が選任される
	9月 平田春男、秋田皓二が教育委員任期満了により退任
	11月 教育委員に山本成一を任命。教育委員に栗田交三を任命、委員長に就任
平成13年 6月	委員長に高木光恵が再任される
	7月 総社中学校屋内運動場改築完成
平成14年 3月	図書館乳幼児室「えほんのもり」増築完成
	6月 委員長に清水男が選任される
	9月 総社市スポーツセンター体育館「きびじアリーナ」完成
	11月 高木光恵が教育委員任期満了により退任。教育委員に難波道子を任命
平成15年 4月	そうじゃ水辺の楽校供用開始
	6月 委員長に清水男が再任される
	10月 板野暢之委員長職務代理が死去
平成16年 4月	教育委員に岸本清子を任命
	6月 委員長に清水男が再任される
平成17年 3月	総社市・山手村・清音村が新設合併。新「総社市」市制施行 教育委員に清水男、難波道子、劔持雅久、小野國雄、 栗田交三を任命。委員長に清水男、教育長に栗田交三が選任される
	4月 鬼城山ビジターセンター併用開始
	5月 教育委員に清水男、難波道子、劔持雅久、小野國雄、 栗田交三を任命。委員長に清水男、教育長に栗田交三が選任される
	10月 第60回国民体育大会晴れの国岡山国体、輝いて岡山大会を スポーツセンターほかで開催（卓球、軟式野球）
平成18年 5月	委員長に清水男が再任される
平成19年 5月	劔持雅久が教育委員任期満了により退任。教育委員に森下和郎を任命 委員長に難波道子が選任される
	6月 昭和中学校屋内運動場改築完成

年 月	出 来 事
平成20年	5月 総社市教育委員会定数条例を制定 教育委員に難波道子、樂木章子を任命。委員長に清水男が選任される
平成21年	3月 小野國雄が教育委員を辞職 4月 事務局機構改革により4課5係とする 5月 教育委員に清水男、栗田交三を任命 委員長に森下和郎、教育長に栗田交三が選任される 6月 教育委員に米谷正造を任命
平成22年	4月 東公民館阿曾分館移転新築完成 5月 教育委員に米谷正造を任命、委員長に難波道子が選任される
平成23年	5月 教育委員に森下和郎を任命、委員長に清水男が選任される
平成24年	1月 清音公民館移転整備完成 3月 栗田交三が教育委員を辞職 4月 教育委員に山中榮輔を任命、教育長に就任。 新移動図書館車「せっしゅう文庫」供用開始。 5月 難波道子、樂木章子が教育委員任期満了により退任 教育委員に林直人、小鍛冶一圭を任命。委員長に米谷正造が選任される
平成25年	5月 清水男が教育委員任期満了により退任。教育委員に下山洋子を任命 委員長に林直人、教育長に山中榮輔が選任される 8月 総社中学校校舎改築完成。森下和郎が、教育委員を辞職 12月 教育委員に三宅眞砂子を任命
平成26年	4月 総社吉備路文化館が開館 5月 教育委員に米谷正造を任命。委員長に林直人が選任される
平成27年	4月 幼保連携型認定こども園として、きよね認定こども園が開園 事務局機構改革により5課5係とする。西公民館久代分館移転新築完成 5月 教育委員に三宅眞砂子を任命。委員長に米谷正造が選任される
平成28年	3月 総社市図書館にエレベーターを設置 4月 昭和公民館及び昭和公民館日美分館移転新築完成 5月 教育委員に林直人、小鍛冶一圭を任命。委員長に林直人が選任される
平成29年	5月 下山洋子が教育委員任期満了により退任。教育委員に上岡仁を任命 教育委員長を廃止。「新」教育長を設置 教育長に山中榮輔が就任
平成30年	5月 教育委員に児島塊太郎を任命 11月 中央公民館常盤第2分館新築完成
平成31年	2月 総社小学校校舎改築完成 3月 いじりの認定こども園移転新築完成 4月 機構改革により3課2係とする。生涯学習の事務補助の執行を生涯学習課で行う。 スポーツ・文化・芸術を文化スポーツ部に、文化財を産業部に事務移管する
令和元年	5月 教育委員に三宅眞砂子を任命 7月 地食べ学校給食センターえがお新築完成
令和2年	5月 山中榮輔が教育長任期満了により退任。教育長に久山延司が就任 林直人、小鍛冶一圭が教育委員任期満了により退任 教育委員に大山敬子、劔持江利奈を任命
令和3年	5月 上岡仁が教育委員任期満了により退任
令和4年	2月 中央公民館池田分館移転新築完成 4月 学校給食費の公会計事業開始 5月 教育委員に児島塊太郎を任命 6月 そうじゃ「夜間中・学びの教室」開講
令和5年	4月 機構改革により3課1室2係とする 神在幼稚園が休園となる 幼稚園で給食を開始 5月 教育長に久山延司が再任される 教育委員に三宅眞砂子が再任される

年	月	出 来 事
令和6年	3月	昭和小学校・維新小学校・昭和中学校が閉校 昭和幼稚園・維新幼稚園が閉園
	4月	昭和五つ星学園義務教育学校が開校 昭和五つ星学園幼稚園が開園 神在幼稚園が再開
	5月	大山敬子、劔持江利奈が教育委員任期満了により退任 教育委員に三上啓子、瀬尾英子を任命
令和7年	3月	池田幼稚園が休園
	4月	新庁舎が開庁

### 3 職員数

課<係>名等	次長級		課長級		課長補佐級		係長・主任級		主事等		その他 <会計年度任用職員 (旧嘱託)等>		合計				
	主務	兼務	主務	兼務	主務	兼務	主務	兼務	主務	兼務	主務	兼務					
◇教育委員会事務局																	
教育長													1				
教育部長													1				
参事(次長級)													3				
◇教育総務課				1		2							2				
総務係								2	1		5		7				
人権教育係										1							
(教育集会所)												館長	2				
小計	0	0	0	1		2	0	2	2		5	0	2	0	11		
◇部活動改革推進室						1	1			1					3		
小計	0	0	0	1		1	1			1	0			0	0	3	
◇学校教育課				6	1		2	2		1			主査(再任用)	1		10	
(適応指導教室)													指導員	1		1	
(小学校)											1		学校司書	9		10	
(中学校)													業務員(再任用)	1		1	
(調理場)					2		1		1	1		調理員	10		4	4	
小計	0	0	6	3		3	2		2	1	1		事務職	1		13	
◇子ども夢づくり課				1			1				6		保育コンシェルジュ	1		12	
(幼稚園)							園長	12	1		3		教諭	42		56	
(認定こども園)							副園長	1								1	
(認定こども園)							園長	2					保育教諭	36		38	
(認定こども園)							副園長	2					調理員	2		5	
小計	0	0	1	0		18	1		4	1					3	0	112
合 計	0	0	7	5		24	4		9	4					22	0	165

※合計欄〔 〕書きは教育長，教育部長，参事を含む  
令和7年6月1日現在



大溝川でホタルの幼虫の放流式を行う児童たち 提供：総社市

## 4 委員と社会教育団体

### 1 社会教育関係委員

職名	委員数	任期	備考
社会教育委員	8	2年	
社会教育指導員	1	1年	
公民館運営審議会委員	66	2年	中央公民館20人以内, その他の公民館10人以内
分館運営委員会委員	294	2年	各分館15人以内
図書館協議会委員	9	2年	
青少年育成センター所長	1	1年	
青少年育成センター補導委員	3	1年	
青少年育成センター補導員	14	1年	
教育集会所運営委員会委員	29	2年	

※令和7年5月1日現在

### 2 社会教育関係団体

職名	構成	構成人数	備考
総社市子ども会連合会	8単位子ども会	335	
ボーイスカウト	1団体	11	
ガールスカウト	1団体	7	
総社市婦人協議会	8地区婦人会	322	
総社市PTA連合協議会	会員	-	※小中学校会員
総社市人権教育推進協議会	会員	114	

※令和7年5月1日現在

### 3 学校関係委員

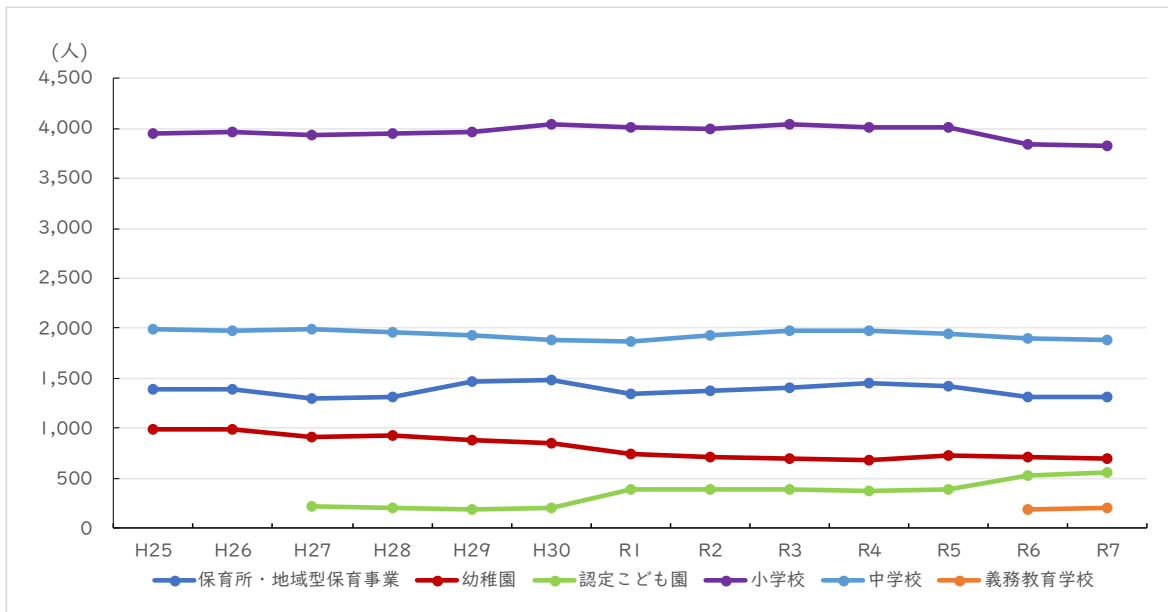
職名	委員数	任期	備考
調理場運営審議会委員	20	2年	

※令和7年5月1日現在

## 5 園児・児童・生徒数

### ◆園児・児童・生徒数の変遷

(令和7年5月1日現在, 保育所・認定こども園は令和7年4月1日現在)



年度	H25	H26	H27	H28	H29	H30	R1	R2	R3	R4	R5	R6	R7
保育所・地域型保育事業	1,384	1,390	1,295	1,320	1,472	1,486	1,346	1,377	1,402	1,449	1,422	1,318	1,313
幼稚園	993	986	907	922	879	859	747	713	696	688	731	719	705
認定こども園			215	210	193	203	392	394	389	370	384	532	557
小学校	3,954	3,968	3,933	3,944	3,966	4,043	4,016	3,996	4,048	4,009	4,005	3,846	3,822
中学校	1,995	1,978	1,993	1,965	1,938	1,887	1,874	1,935	1,971	1,971	1,949	1,902	1,891
義務教育学校												187	199

### ◆保育所(園)・地域型保育事業

(令和7年4月1日現在)

所・園名	定員	園児数								入所率
		0歳児	1歳児	2歳児	3歳児	4歳児	5歳児	合計		
中央保育所	120	11	18	24	25	25	25	128	107%	
ひかり保育園	90	6	21	20	20	20	20	107	119%	
第二ひかり保育園	90	14	20	19	20	17	20	110	122%	
第三ひかり保育園	90	11	19	19	18	18	20	105	117%	
すみれ保育園	100	8	18	17	20	19	20	102	102%	
すずらん保育園	60	4	8	16	13	12	16	69	115%	
第二すずらん保育園	90	9	14	22	21	16	20	102	113%	
みどり保育園	120	4	14	16	27	16	30	107	89%	
あのね保育園	90	15	17	18	18	18	18	104	116%	
スマイル保育園	90	8	15	14	21	21	22	101	112%	
太陽保育園	90	7	17	20	22	22	23	111	123%	
第二太陽保育園	90	2	15	20	22	21	24	104	116%	
さくら保育園	14	0	7	7	0	0	0	14	100%	
スマイル乳児園	19	3	6	6	0	0	0	15	79%	
いずみ保育園	12	1	7	6	0	0	0	14	117%	
セレーノほのぼの保育園	19	3	6	11	0	0	0	20	105%	
合計	1,184	106	222	255	247	225	258	1,313	111%	

◆認定こども園

(令和7年4月1日現在)

園名		園児数							市費教職員							
		0歳児	1歳児	2歳児	3歳児	4歳児	5歳児	合計	園長	副園長	主任	保育教諭	保育教諭 (臨時)	合計		
いじりの 認定こども園	幼稚部	/	/	/	16	20	23	59	1	1	2	17	(4)	19	40	(4)
	保育部	3	19	34	36	28	31	151								
	合計	3	19	34	52	48	54	210								
きよね 認定こども園	幼稚部	/	/	/	16	17	21	54	1	1	2	16	(3)	17	37	(3)
	保育部	3	27	28	34	34	33	159								
	合計	3	27	28	50	51	54	213								
やまて 認定こども園	幼稚部	/	/	/	4	2	2	8								
	保育部	18	20	22	21	23	22	126								
	合計	18	20	22	25	25	24	134								

※いじりの認定こども園・きよね認定こども園は、0・2歳クラス以外はそれぞれ2学級、やまて認定こども園は全学年1学級

\* ( ) は代員数の内数

◆幼稚園

(令和7年5月1日現在)

園名	園児数								市費教職員							
	3歳児		4歳児		5歳児		合計		園長	副園長	主任	教諭	講師 支援員	合計		
	組数	幼児数	組数	幼児数	組数	幼児数	組数	幼児数								
総社幼稚園	2	35	2	39	2	52	6	126	1		2	6	(1)	6	15	(1)
総社南幼稚園	1	18	1	29	2	33	4	80	1		1	3		4	9	
総社北幼稚園	1	8	1	5	1	14	3	27	1		1	2		1	5	
常盤幼稚園	2	34	2	46	3	68	7	148	1	1	1	6	(2)	5	14	(2)
三須幼稚園	1	21	1	10	1	18	3	49	1		1	1		2	5	
服部幼稚園	1	19	1	11	1	25	3	55	1		1	1		2	5	
阿曾幼稚園	1	7	1	8	1	13	3	28	1		1	2	(1)		4	(1)
池田幼稚園									1						1	
秦幼稚園	0	2	0	2	1	4	1	8	1		1				2	
神在幼稚園	0	0	0	2	1	4	1	6	1		1				2	
久代幼稚園	1	10	1	5	1	11	3	26	1		1	1		1	4	
山田幼稚園	0	3	0	2	1	4	1	9	1		1			1	3	
新本幼稚園	0	1	0	2	1	9	1	12	1		1			1	3	
昭和五つ星学園 義務教育学校 さくらキャンパス	1	9	1	11	1	12	3	32	1		1	1		2	5	
山手幼稚園	1	22	2	35	2	42	5	99	1		1	4	(1)	4	10	(1)
合計	12	189	13	207	19	309	44	705	15	1	15	27	(5)	29	87	(5)

\*複式学級数は5歳児に参入

\* ( ) は代員数の内数

\*総社幼は、きりり勤務を含む

◆小学校

(令和7年5月1日現在)

校名	児童数							実学級数		教職員数											合計
	1年	2年	3年	4年	5年	6年	合計			県費						市費					
										校長	副校長	指導教諭	主幹教諭	教諭	養護教諭	養護助教諭	講師	事務職員	講師	図書館司	
総社小学校	143	134	160	133	141	135	846	31	(6)	1	副教1	幹指1	47	2		7	2	1	1	1	66
総社中央小学校	84	73	67	72	71	67	434	16	(2)	1	1	指1	20	1		3	1	1	1	1	31
総社北小学校	18	19	20	27	27	27	138	8	(2)	1	1	指1	8	1		1	1		1	1	16
常盤小学校	131	114	148	123	149	135	800	31	(5)	1	副教2	幹2	36	1		5	2	1	1	1	53
総社東小学校	56	69	58	46	59	65	353	14	(2)	1	1	幹指1	17	1	1	2	2	1	1	1	30
阿曾小学校	17	21	22	22	20	17	119	8	(2)	1	1		9	1		4	1			1	18
池田小学校	0	4	7	4	4	2	21	3	0	1	1		3	1	1		1	2		1	11
秦小学校	11	6	7	15	12	22	73	8	(2)	1	1		9	1		1	1		1	1	16
神在小学校	6	8	13	7	9	16	59	8	(2)	1	1	指1	8	1			1	1		1	15
総社西小学校	19	23	14	25	23	28	132	7	(1)	1	1		8	1	1	3	1		1	1	18
新本小学校	8	11	11	13	11	13	67	8	(2)	1	1		9	1	1		1			1	15
昭和五つ星学園義務教育学校 前期課程	17	23	9	16	26	14	105	8	(2)	1	副教1		10	1		2	1	2		1	20
山手小学校	73	81	69	66	82	69	440	18	(3)	1	1	幹指2	21	1	1	1	1		1	1	32
清音小学校	40	61	57	70	58	61	347	15	(3)	1	1	幹指1	19	1	1	3	2	1	1	1	33
合計	623	647	662	639	692	671	3,934	183	(34)	14	18	14	224	15	6	32	18	10	9	14	374

※( )は特別支援学級の内数を示す

\*教諭は再任用11人含む

◆中学校

(令和7年5月1日現在)

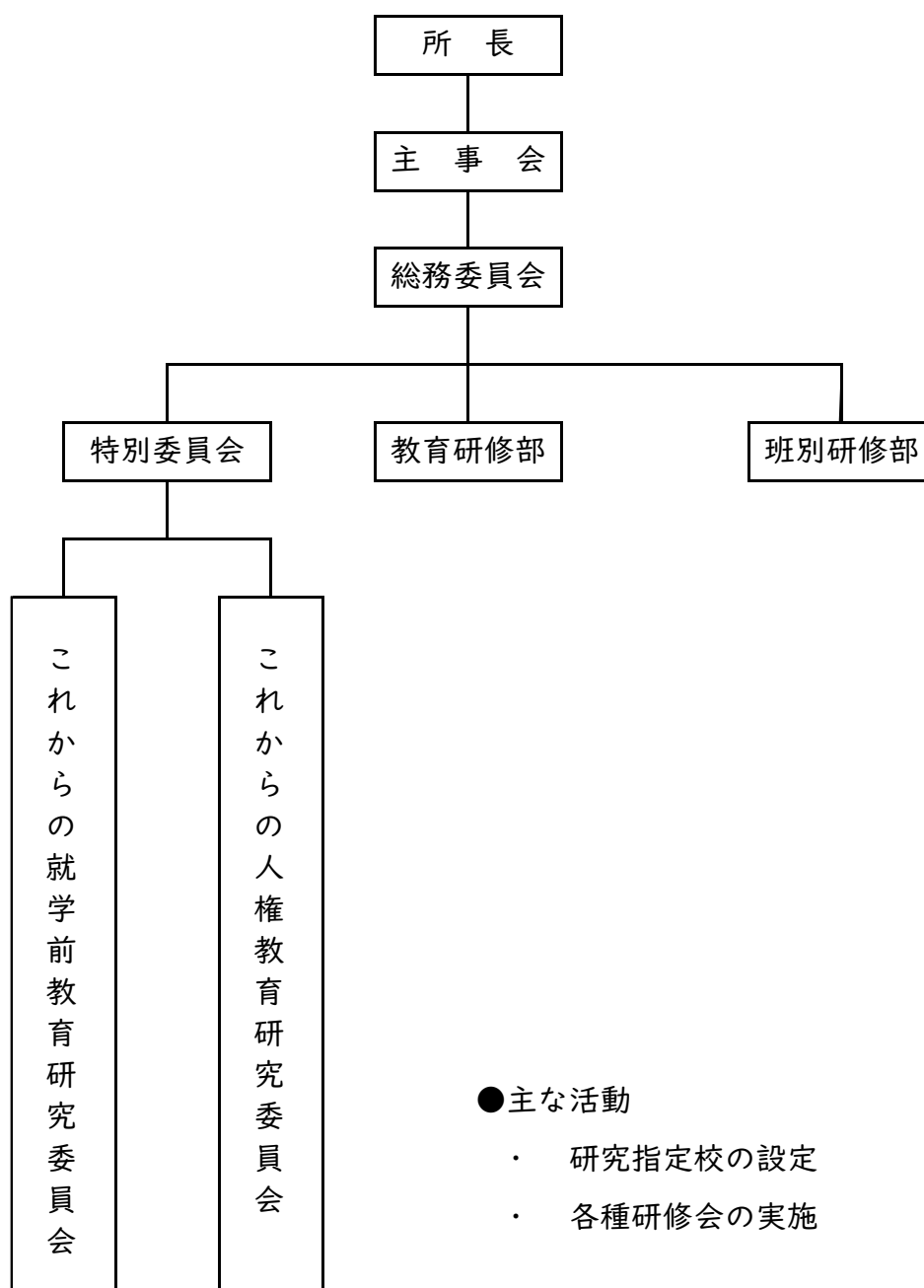
校名	生徒数				実学級数		教職員数											合計			
	1年	2年	3年	合計			県費						市費								
							校長	副校長	指導教諭	主幹教諭	教諭	養護教諭	養護助教諭	講師	事務職員	講師	図書館司		業務員		
総社東中学校		306		290		310	906	33	(7)	1	副教1	指1	43	2	1	6	3	6	1	1	67
総社西中学校		244		272		261	777	26	(4)	1	副教2	指1	43	1	1	3	2	5	1	1	62
総社中学校		56		93		59	208	9	(2)	1	教1		17	1		1	1	4	1	1	28
昭和五つ星学園義務教育学校 後期課程		26		36		32	94	5	(2)	1	教1	指1	9	1		2	2	1	1	1	20
合計		632		691		662	1,985	73	15	4	7	3	112	5	2	12	8	16	4	4	177

※( )は特別支援学級の内数を示す

\*教諭は再任用10人含む

## 6 総社市教育研修所

総社市教育研修所は、県・市の教育行政の重点と教育研修所本来の目的を達成するため、自主的研修に努め教職員の資質の向上に資するための組織である。



## 7 公民館主催事業

### ◆公民館の主催事業

施設名	主催事業
中央公民館	公民館まつり, 巡回ふれあい講演会, カミガツジキャンパス, 歴史文化探訪講座
東公民館	文化祭, 巡回ふれあい講演会, 生涯健康・生涯現役講座, 子育て支援講座, ふるさと講座, 伝統文化継承講座, 大人の社会体験講座, 幼稚園・小学校・地域社会連携講座
西公民館	文化まつり, 巡回ふれあい講演会, 歴史探訪講座「ふる里を知る会」, 吟詩研修発表会, テーマ探訪, 歴史散策「吉備王国ゆかりの地を訪ねて」, クリスマス・お正月飾り作り教室, 夏休み子ども絵画教室, 夏休み公民館へ行こう, グランドゴルフ大会
昭和公民館	ふれあい文化祭, 巡回ふれあい講演会, ふれあいスポーツ祭り, 料理教室(ピザを楽しむ会), ゴルフコンペ, 夏休み子ども教室, 歴史文化探訪講座, 絵手紙講座, 陶芸教室, 暮らしの講座
山手公民館	文化祭, 巡回ふれあい講演会, トレッキング講座, 山手学級, 夏休みこども教室, 夏休みこども絵画教室
清音公民館	文化祭, 巡回ふれあい講演会, 緑と健康クラブ, そば打ち体験講座, うどん打ち体験講座, ふるさと歴史講座, ふれあい音楽会, ふれあいコンサート, スマートフォン講座, 韓国料理講座, 終活講座, 清音焼陶芸講座, ドライフラワーでスワッグを作る講座

### ◆公民館・教育集会所の自主講座

施設名	自主講座
中央公民館	書道, ペン習字, 編物, 日本画, 囲碁, 華道, コーラス, 俳句, 英会話, ヨガ, 将棋, 詩吟, 尺八, 大正琴, 水墨画, 洋裁, カラオケ, 太極拳, デンマーク手工芸ダネラ, きりえの会吉備路, ハングル, 暮らしのマナー教室, 文字のおけいこ, らくらくピアノ, 吉備路伝説を語る会, フォークダンス, きもの着付け, 楽しく踊ろう会
東公民館	詩吟, グランドゴルフ, 囲碁, 大正琴, パソコン, ヨガ, 華道, 将棋, 男の料理クラブ, 自分史, レクダンス, 陶芸(釉薬), 写真, 楽しいディスコン, 三線, 童謡・唱歌を楽しむ会, ペン画, 編物, 忘れな草の会, フォークダンス, ニチレクボール, オカリナ, かな書, スマホ, ギターで歌おう倶楽部, 俳句を学ぼう
西公民館	華道, 書道, 詩吟, 太極拳, 大正琴, 面彫, 表装, グランドゴルフ, 洋裁, ストレッチ体操と気功, フラワーアレンジ, 木工, 歌声サロン, 傘踊り, 水彩画, 民舞, 卓球, 着付け, 楽々元気体操, 陶芸
昭和公民館	水墨画, 空手, リフォーム洋裁, 囲碁, パッチワーク, 絵画教室, 銭太鼓, 華道(嵯峨御流), 華道(池坊), 扇舞, 大正琴, 俳句, 詩吟, 新舞踊, 短歌, 硬筆・毛筆, オカリナ, アカペラコーラス, 書道, ヨガ, らくらくピアノ
山手公民館	山手福山合戦太鼓楽鼓・鼓衆焰, コーラス, 木彫, 3B体操, 3B体操ジュニア, オカリナ, 趣味の写真, ヨガ, 太極拳, 書道, なかよし太鼓, パッチワーク, 歌声サロン, 民謡, たのしいパソコン, うぐいす会, 中高年から始めるらくらくピアノ, 健康笑いヨガ, 健康体操, 着付け, チャンゴ, 少林寺拳法, フラダンス
清音公民館	漢字書道, 囲碁, いけ花, 日常英会話, 手芸, ちぎり絵, パッチワーク, パソコン, 写真, 社交ダンス, 3B体操, 民謡, 三味線, 短歌, 韓国語, 韓国料理, 陶芸, うたの会, ダンスサークル, 絵手紙, らくらくピアノ, 太極拳, シニアの男磨き教室, 茶道, 歌声サロン, きもの着付け, 楽笑フットネス
中原会館	民謡, パソコン, 硬筆・習字, そろばん, フラワーアレンジメント, 百歳体操, 卓球
長良文化センター	囲碁, パン教室, 編物, 手芸, 歌声サロン, 料理, そば打ち, いきいき百歳体操, 健康麻雀, ヨガ, ニュースポーツ, 昭和歌謡を楽しむ会, カラオケ, 詩吟, 楽器を楽しむ会, 美文字レッスン, フラダンス

## 8 市図書館等の実績

### ◆図書館の蔵書数と貸出冊数など

分 区 分類	◆蔵書数◆				◆貸出冊数◆									
	本館		自動車文庫		本館		自動車文庫		昭和公民館図書室		山手公民館図書室		清音公民館図書室	
	一般書	児童書	一般書	児童書	一般書	児童書	一般書	児童書	一般書	児童書	一般書	児童書	一般書	児童書
総記	2,060	418	47	128	1,776	1,414	15	340	3	2	7	1	18	6
哲学	3,996	416	203	219	6,868	2,780	55	829	33		47	5	94	8
歴史・地理	8,242	1,618	205	948	13,600	7,441	30	2,700	10		46	4	45	9
社会科学	13,752	1,679	371	538	12,194	4,684	87	1,194	13		137	6	50	29
自然科学	6,938	3,163	562	1,610	13,007	18,780	171	4,381	38	6	148	45	79	112
工学・家政	7,744	1,209	2,182	529	28,540	6,429	1,058	1,156	54	5	364	111	291	39
産業	2,785	660	469	325	5,676	1,844	189	283	12		48	1	40	11
芸術	9,406	1,679	588	900	12,626	11,827	136	1,769	7	13	130	19	71	16
語学	1,359	429	51	209	1,502	2,337	7	392	2		2	8	10	7
文学	37,938	14,718	5,485	6,762	53,992	27,759	1,349	8,294	136	15	62	28	197	64
文庫本	12,318		961	0	30,350		389		38		30		46	
郷土資料	14,865		636	0	1,040		11		9		25		5	
大活字本	744	45	74	0	2,142	2	78						2	
点字資料	651	3	0	0	1									
参考図書	3,440		0	0	2									
外国語資料	8	538	0	0	3	440		6						
子育て支援	779		0	0	2,475		5				17		12	
絵本		19,038	0	6,492		100,857		14,069		50		238		353
紙芝居		1,004	0	622		1,698		620				15		4
LLブック	29	6	0	0	149	32							3	
雑誌	5,152		0	0	13,264		181				493		118	
AV	1,902		0	0	3,220						6		15	
合計	134,108	46,623	11,834	19,282	202,427	188,324	3,761	36,033	355	91	1,562	481	1,096	658

※蔵書数は令和7年4月1日現在の数、貸出冊数は令和6年度実績

### ★その他の資料

種類	新聞	雑誌	CD	ビデオ	DVD
数量	9	117	1,217	241	444

- 貸出登録者 19,324 人（令和7年4月1日現在）
- 市民1人あたりの貸出冊数 6.3 冊（令和6年度1年間あたり）
- 自動車文庫ステーション数 36 か所（令和7年4月1日現在）
- 複写サービス利用件数・枚数 423 件 ・ 1,435 枚

### ◆視聴覚ライブラリーの教材教具の保有および利用状況

区分	教材名	保有数量	利用件数
教材	16ミリフィルム	98	0
	ビデオソフト	188	4
	DVD	126	13
教具	16ミリ映写機	2	0
	OHP投影機	1	0
	スライド映写機	1	0
	ビデオ編集機	2	0
	モニターテレビ	2	0
	マイク式	2	18
	デジタルカメラ	2	0
	DVDプレイヤー	3	11
	カセットテープレコーダー	2	0
	プロジェクター	3	22
	ビデオデッキ	2	4
	CDプレイヤー	2	0
	スクリーン	7	3
	暗幕	10	2
	スピーカー	1	7
	実物投影機	1	3

※保有数量は令和7年4月1日現在の数，利用件数は令和6年度実績

### ◆水辺の楽校の利用状況

区分	保有数量	利用者数
カヌー・ボート	51艇	-
芝生広場	1か所	-
年間利用者数	-	31,720人

※保有数量は令和7年4月1日現在の数，

利用者数は令和6年度実績

### ◆きよね夢てらすの利用状況

開館日数	利用件数など
356日	22,287人

※利用件数は令和6年度実績



## 表紙の写真



まちかどの泉で水遊びに夢中になっている園児たち

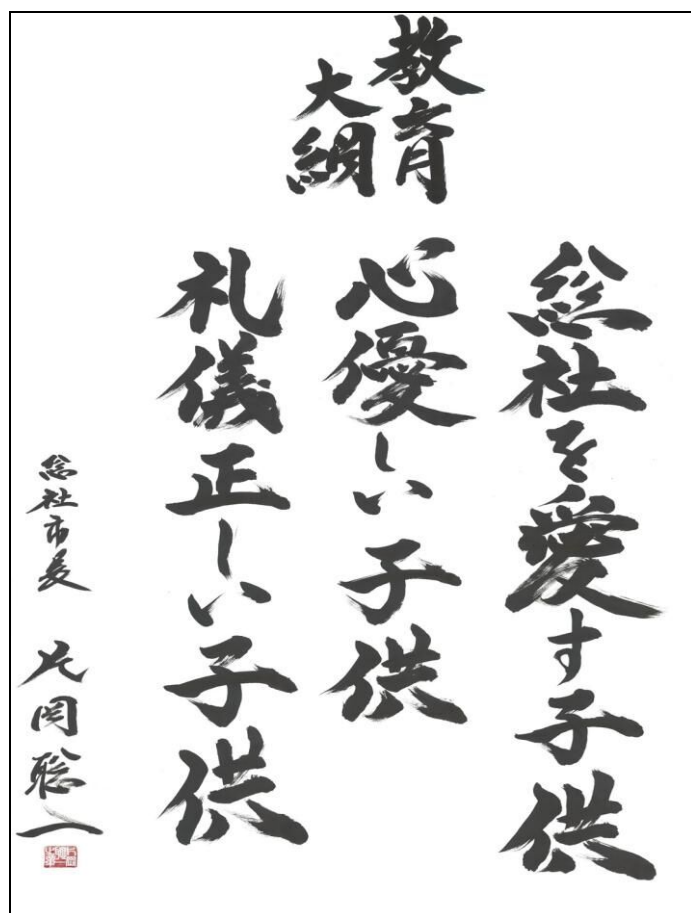
提供：総社市



## 2025教育要覧

---

印刷・発行	令和8年3月
編集	総社市教育委員会事務局教育総務課
電話	0866-92-8353
FAX	0866-92-8397
Eメール	ed-soumu@city.soja.okayama.jp



そうじゃ教育大綱

(平成27年4月2日制定)



市の花 れんげ



市の木 もみじ



市の鳥 タンチョウ