

# Sổ tay tiện lợi về nước máy

Có danh sách nhà thầu thi công hệ thống cung cấp nước do thành phố Soja chỉ định (chỉ bên trong thành phố)

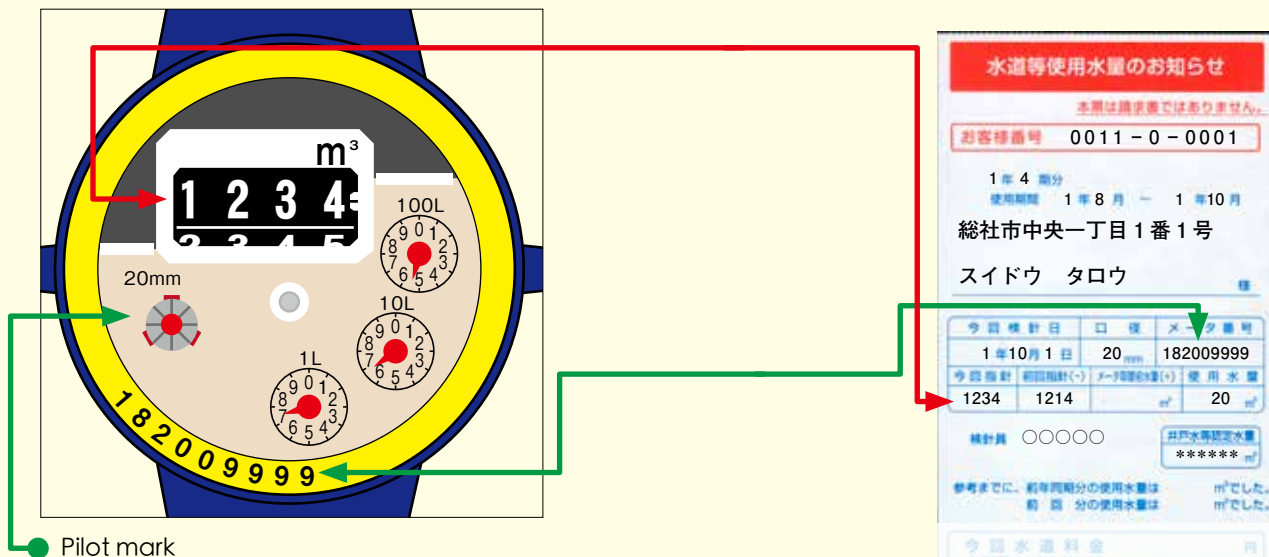


## Mục lục

1. Về việc tính toán tiền nước
2. Khi nước bị rò rỉ tại nhà
3. Về việc quản lý hộp đồng hồ nước
4. Để ống nước không bị đóng băng
5. Về việc liên lạc khi muốn sử dụng/ ngưng sử dụng nước máy
6. Danh sách nhà thầu thi công hệ thống cung cấp nước do thành phố Soja chỉ định (bên trong thành phố)

## 1 Về việc tính toán tiền nước

Để tính toán tiền nước, chúng tôi sẽ đến nhà bạn 2 tháng 1 lần khoảng từ ngày 1 đến ngày 20 của tháng chẵn (tháng 2, 4, 6, 8, 10, 12) để xác nhận đồng hồ nước. Chúng tôi sẽ tính toán dựa vào con số thể hiện lượng nước đã sử dụng trên đồng hồ nước. Sau khi xác nhận đồng hồ nước chúng tôi sẽ cho một biểu mẫu có tên “Thông báo lượng nước máy sử dụng, v.v... (水道等使用水量のお知らせ)” vào trong hộp thư. Hãy xác nhận tờ thông báo này để biết lượng nước mà mình đã sử dụng bao nhiêu và tiền nước là bao nhiêu.



Yêu cầu thanh toán tiền nước sẽ được gửi khoảng vào ngày 15 của tháng lẻ (tháng 1, 3, 5, 7, 9, 11). Thời hạn thanh toán hoặc ngày ghi nợ từ tài khoản ngân hàng là cuối tháng 5, 7, 9, 11, 1 và ngày 25 tháng 3. Ngoài ra, nếu cuối tháng là thứ Bảy, Chủ nhật và ngày lễ thì sẽ là ngày làm việc tiếp theo.

## 2 Khi nước bị rò rỉ tại nhà

Khi ống nước hoặc vòi nước, v.v... trong nhà bị hư hỏng thì cần phải tự mình yêu cầu sửa chữa. Khi thấy nước bị rò rỉ thì hãy liên lạc đến nhà thầu thi công nước máy có ghi ở phần sau cùng của cuốn sách này để nhờ sửa chữa.

Khi thấy vùng xung quanh ống nước đi qua bị ẩm ướt, khi thấy vòi nước hoặc ở gần bức tường có âm thanh phát ra mặc dù không sử dụng nước máy hoặc khi thấy tiền nước cao hơn bình thường, v.v... thì có thể nước đang bị rò rỉ ở nơi không thể nhìn thấy.

Khi đó:

- ① Đóng tất cả vòi nước trong nhà lại
- ② Kiểm tra thử dấu hiệu dẫn (pilot mark - mũi tên màu xanh lá cây ở hình trên) của đồng hồ nước bên trong hộp đồng hồ trong vòng khoảng 1 phút  
Trường hợp dấu hiệu dẫn (pilot mark) có quay thì có thể nước đang bị rò rỉ.

Khi không biết địa điểm nước bị rò rỉ thì hãy liên lạc đến nhà thầu thi công nước máy có ghi ở phần sau cùng của cuốn sách để nhờ kiểm tra giúp.

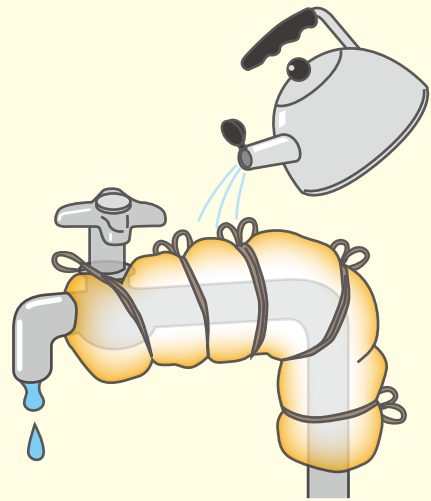
### 3 Về việc quản lý hộp đồng hồ nước

Để tính toán tiền nước, nhân viên của chúng tôi sẽ đến nhà bạn để kiểm tra đồng hồ nước. Khi đến nhà, chúng tôi sẽ không thể nhìn thấy nếu bên trên hộp đồng hồ có đặt đồ vật. Vui lòng đừng đặt xe ô tô hoặc đồ vật lên trên hộp đồng hồ. Nếu có nuôi chó thì hãy dùng xích, v.v... để xích lại cho chúng tôi có thể tác nghiệp được.



### 4 Để ống nước không bị đóng băng

Khi nhiệt độ từ 0 độ trở xuống, vòi nước hoặc ống nước máy sẽ bị đóng băng, nước có thể sẽ không chảy được hoặc bị hư hỏng. Ở những nơi mà vòi nước hoặc ống bên ngoài bị nhô ra khỏi mặt đất hoặc tường cũng như những nơi có gió thổi mạnh, v.v... đường ống nước sẽ dễ bị đóng băng. Quấn vải quanh ống sẽ khó bị đóng băng. Khi bị đóng băng thì hãy dùng nước ấm để chế lên (nếu chế bằng nước sôi thì có thể sẽ làm hỏng đường ống nước).



### 5 Về việc liên lạc khi muốn sử dụng/ ngưng sử dụng nước máy

Đối với những trường hợp sau đây cần phải liên lạc đến Bộ phận cấp nước.

- ① Khi muốn sử dụng nước máy
- ② Khi muốn ngưng sử dụng nước máy
- ③ Khi muốn thay đổi tên người đang sử dụng nước máy
- ④ Khi muốn thay đổi địa chỉ gửi thư

Hãy kiểm tra địa điểm sử dụng nước máy cũng như nội dung thay đổi và liên lạc cho chúng tôi ít nhất 2~3 ngày trước ngày mong muốn. Ngoài ra, chúng tôi không làm việc vào thứ Bảy/ Chủ nhật/ ngày lễ/ kỳ nghỉ năm mới.

