

消防総務

General Administration Division

総社市消防の概要 《一目統計》

H28.4.1

◎ 管 轄	総社市
◎ 人 口	67,912人
◎ 世 帯	26,152世帯
◎ 面 積	212.00 km ²
◎ 消防予算	991,330千円 (H27年度当初)
◎ 機 構	1本部(3課), 1署, 2出張所
◎ 職 員 数	消防吏員103人(内女性2人), 再任用職員1人 (実員)
◎ 団 員 数	978人(内女性28人) (実員)
◎ 消防水利	消火栓 1,236 基 防火水槽 343 基
◎ 火災件数	17件 (H27年中)
◎ 救急出動件数	2,694件 (H27年中)
◎ 救助出動件数	41件 (H27年中)

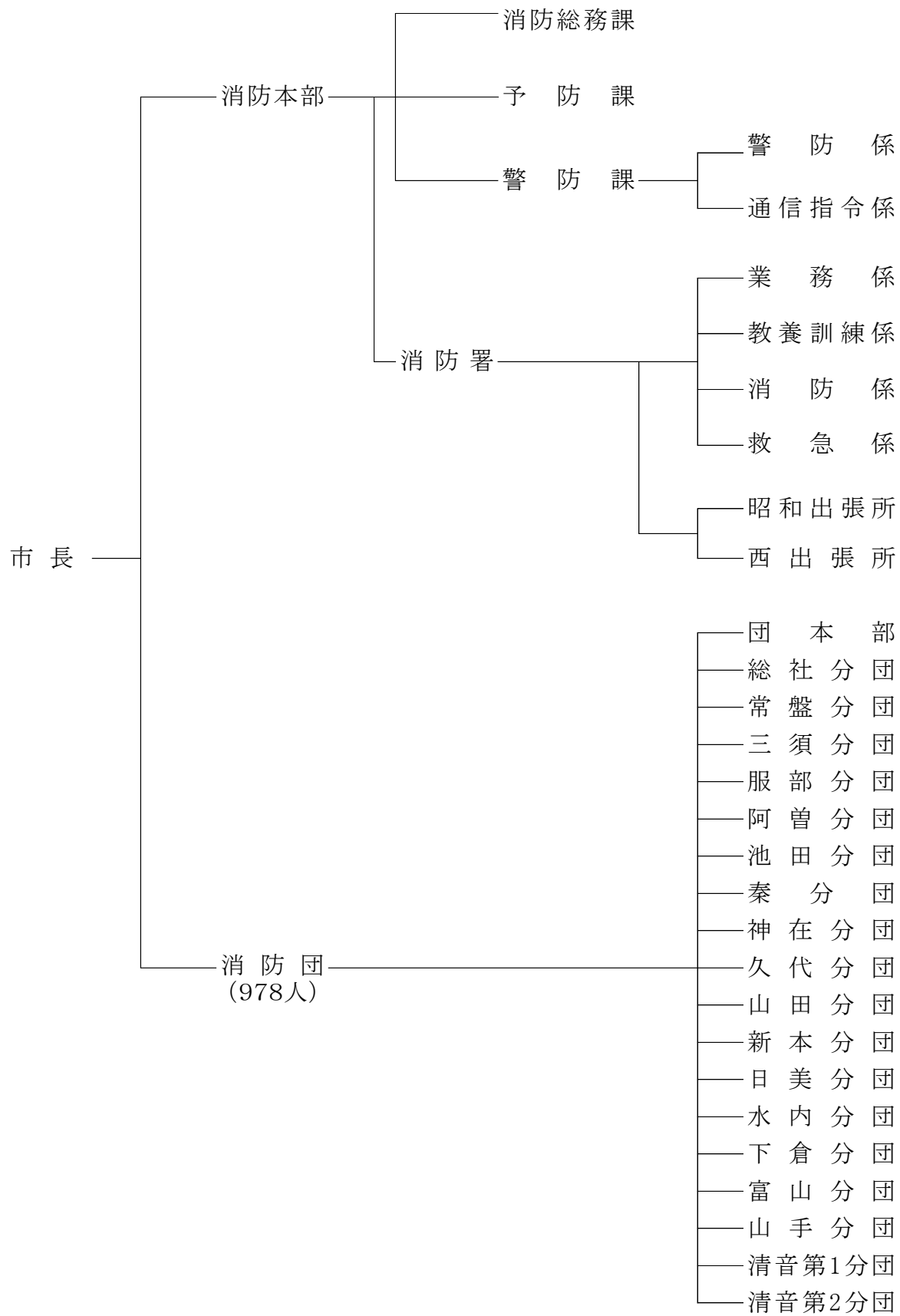
管轄区域内地区別世帯数・人口・面積

H28.4.1

地区 \ 区分	世帯数	人口	面積 (km ²)	備考
合計	26,152	67,912	212.00	
住居表示地区	3,601	7,990		
総社	6,510	16,588		M29. 2. 26町制 S29. 3. 31 市制
常盤	3,845	9,956		S29. 3. 31 総社町と合併
三須	1,110	2,969		S29. 3. 1 //
服部	821	2,332		S26. 4. 1 //
阿曾	1,032	2,763		S29. 3. 31 //
池田	531	1,337		// //
秦	717	2,078		S29. 3. 1 //
神在	688	2,046		S26. 4. 1 //
久代	1,278	3,504		S29. 3. 31 //
山田	269	738		// //
新本	556	1,558		// //
日美	625	1,567		<div style="display: flex; align-items: center;"> <div style="border-left: 1px solid black; border-right: 1px solid black; border-bottom: 1px solid black; width: 20px; height: 100%; margin-right: 10px;"></div> <div style="border-bottom: 1px solid black; width: 100%; padding: 2px;">S27. 4. 1 合併により町制</div> <div style="border-bottom: 1px solid black; width: 100%; padding: 2px;">S47. 4. 22 総社市と合併</div> </div>
水内	402	928		
下倉	235	565		
富山	131	263		
山手	1,629	4,935		H17. 3. 22総社市と合併
清音	2,172	5,795		// //

1 機 構

平成28年4月1日現在



(1) 歴代消防長

歴代	氏名	就任期間
1	蜂谷 堅	昭和37年 6月 1日 ~ 昭和37年10月 5日
2	宮本 義亮	昭和37年10月 6日 ~ 昭和39年10月14日
3	小池 祥一	昭和39年10月15日 ~ 昭和42年 4月16日
4	宮本 義亮	昭和42年 4月17日 ~ 昭和45年12月23日
5	多田 五郎	昭和45年12月24日 ~ 昭和49年 1月29日
6	林 徹	昭和49年 1月30日 ~ 昭和49年 7月11日
7	木口 智	昭和49年 7月12日 ~ 昭和50年 3月31日
8	川上 雄一	昭和50年 4月 1日 ~ 昭和51年 3月31日
9	岩佐 信夫	昭和51年 4月 1日 ~ 昭和53年 5月 9日
10	木下 美知夫	昭和53年 5月10日 ~ 昭和55年 3月31日
11	薬師寺 憲	昭和55年 4月 1日 ~ 昭和60年 3月31日
12	高原 道雄	昭和60年 4月 1日 ~ 昭和63年 3月31日
13	小西 英二	昭和63年 4月 1日 ~ 平成 4年 3月31日
14	平田 宗次	平成 4年 4月 1日 ~ 平成 7年 3月31日
15	加藤 琢士	平成 7年 4月 1日 ~ 平成 9年 3月31日
16	秋山 敬三	平成 9年 4月 1日 ~ 平成11年 3月31日
17	秋山 利行	平成11年 4月 1日 ~ 平成13年 3月31日
18	高田 稔	平成13年 4月 1日 ~ 平成16年 3月31日
19	藤岡 徹	平成16年 4月 1日 ~ 平成18年 3月31日
20	塚本 和男	平成18年 4月 1日 ~ 平成20年 3月31日
21	大角 洋二	平成20年 4月 1日 ~ 平成22年 3月31日
22	栢野 豪	平成22年 4月 1日 ~ 平成23年 3月31日
23	関 攝夫	平成23年 4月 1日 ~ 平成26年 3月31日
24	佐田 明	平成26年 4月 1日 ~ 平成27年 3月31日
25	出原 巧	平成27年 4月 1日 ~ 平成28年 3月31日
26	近藤 義彦	平成28年 4月 1日 ~

(2) 歴代消防団長

歴代	氏名	就任期間
1	角野 要平	昭和29年 4月 1日 ~ 昭和42年 3月23日
2	松永 弘	昭和42年 5月11日 ~ 昭和48年 3月31日
3	槇枝 利道	昭和48年 4月 1日 ~ 昭和57年 1月12日
4	高見 章郎	昭和57年 2月 4日 ~ 平成13年 3月31日
5	大月 亮	平成13年 4月 1日 ~

2 消防総務課 事務分掌

- (1) 公印の管理に関する事。
- (2) 条例, 規則及び規程その他例規に関する事。
- (3) 文書の收受, 発送, 記録の整理及び保存に関する事。
- (4) 消防行政の総合調整及び管理運営の調査研究に関する事。
- (5) 交際及び渉外に関する事。
- (6) 職員の配置, 任免, 分限, 懲戒, 服務及び表彰その他身分に関する事。
- (7) 職員の給与に関する事。
- (8) 職員の勤務及び研修に関する事。
- (9) 職員の公務災害補償に関する事。
- (10) 消防賞じゅつ金に関する事。
- (11) 職員の福利厚生及び健康管理に関する事。
- (12) 消防予算の経理に関する事。
- (13) 物品の購入, 修繕及び出納管理に関する事。
- (14) 消防財産の維持管理に関する事。
- (15) 消防年報の編集及び発行に関する事。
- (16) 儀式及び表彰に関する事。
- (17) 事務引継及び事務報告に関する事。
- (18) 消防団員の任免, 服務及び賞罰その他身分に関する事。
- (19) 消防団員の公務災害及び退職報償に関する事。
- (20) 消防団員の福祉共済に関する事。
- (21) 消防団員の教養訓練の計画に関する事。
- (22) 消防団員の諸手当及び貸与品に関する事。
- (23) 消防団員の表彰の具申に関する事。
- (24) 消防団機械器具の配置に関する事。
- (25) 消防団機械器具の総括, 管理に関する事。
- (26) 消防団車両等の燃料に関する事。
- (27) 消防団との連絡調整に関する事。
- (28) その他消防団に関する事。
- (29) 消防長の特命に関する事。
- (30) 本部の庶務及び本部内の連絡調整に関する事。
- (31) 他の課に属しない事務に関する事。

3 消防力の現況

(1) 消防力の基準と現有比較

人口 67,912人

H28.4.1

区 分	基 準 数	現 有 数	過 不 足
署 所 の 数	3	3	—
車 両 関 係	消 防 ポ ン プ 自 動 車	5	5
	は し ご 自 動 車	1	1
	化 学 自 動 車	1	1
	指 揮 車	1	1
	特 殊 車 等	2	2
	救 助 工 作 車	1	1
	救 急 自 動 車	5	5
搭 乗 員 関 係	消 防 ポ ン プ 自 動 車	乗換運用 66	乗換運用 76 (署職員数)
	は し ご 自 動 車		
	化 学 消 防 自 動 車		
	指 揮 車	10	
	救 助 工 作 車	16	
	救 急 自 動 車	46	
	警 防 要 員 計	138	
通 信 員	5	6	1
予 防 要 員	12	7	△ 5
そ の 他 の 消 防 要 員	15	14	△ 1
消 防 吏 員 総 数	170	103	△ 67

※現有数については、上記の他に消防ポンプ自動車1台、指揮車1台、救急車1台の予備車を保有する。

(2) 現有消防力の負担状況

区 分	人 口	世 帯	面 積 (k m ²)
	67,912	26,152	212.00
消防職員1人当り (103人)	659.34	253.90	2.06
消防車1台当り (5台)	13,582.40	5,230.40	42.40
救急車1台当り (5台)	13,582.40	5,230.40	42.40

4 消防職員

(1) 配置状況

H28.4.1

階 級 区 分		総 数	消 防 監	消 防 司 令 長	消 防 司 令	消 防 司 令 補	消 防 士 長	消 防 副 士 長	消 防 士	
										階級別規定なし
定 員		124								
実 員		103	1	11	10	38	12	10	21	
消 防 本 部	消 防 長	1	1							
	次 長	3		3						
	消 防 総 務 課	課 長	1		1					
		主 幹	1		1					
		課 長 補 佐	1			1				
		担 当 員	5				3			2
		県派遣, 市出向	0							
		予 防 課	課 長	(1)		(1)				
	主 幹	1		1						
	課 長 補 佐	1			1					
	担 当 員	4				2		1	1	
	警 防 課	課 長	(1)		(1)					
		主 幹	1		1					
		課 長 補 佐	2			2				
		警 防 係	3				2			1
		通 信 指 令 係	4				3	1		
	小 計		28(2)	1	7(2)	4	10	1	1	4
	消 防 署	署 長	(1)		(1)					
		署 長 代 理	0							
副 署 長		2		2						
主 幹		4			4					
業 務 係		9				5	1		3	
教 養 訓 練 係		10				3	1	3	3	
消 防 係		8				4	1	2	1	
救 急 係		10				6	2	2		
昭 和 出 張 所		16		1	1	6	3		5	
西 出 張 所		16		1	1	4	3	2	5	
小 計		75(1)	0	4(1)	6	28	11	9	17	

() 内は次長兼務

消 防 署	区 分 職 名		総 数	係 長	主 査	主 任
	再 任 用 職 員					

(2) 年齢状況

H28.4.1

階 級 年 齢	総 数	消 防 監	消 防 司 令 長	消 防 司 令	消 防 司 令 補	消 防 士 長	消 防 副 士 長	消 防 士
総 数	103	1	11	10	38	12	10	21
18 ~ 19	1							1
20 ~ 21	4							4
22 ~ 23	5							5
24 ~ 25	7						1	6
26 ~ 27	7						2	5
28 ~ 29	8					2	6	
30 ~ 31	6					5	1	
32 ~ 33	2					2		
34 ~ 35	4				2	2		
36 ~ 37	8				7	1		
38 ~ 39	7				7			
40 ~ 41	8				8			
42 ~ 43	7				7			
44 ~ 45	13			7	6			
46 ~ 47	6		3	2	1			
48 ~ 49	3		3					
50 ~ 51	3		2	1				
52 ~ 53	1		1					
54 ~ 55	0							
56 ~ 57	0							
58 歳 以 上	3	1	2					

(3) 勤続状況

H28.4.1

区分	階級	総	消	消	消	消	消	消	消
		数	防	防	防	防	防	防	防
			監	司	司	司	士	副	士
			長	令	令	補	長	士	長
			長	長	長	長	長	長	長
総	数	103	1	11	10	38	12	10	21
3	0	6	1	5					
年	以								
上									
2	5	7		5	2				
～	3								
0									
2	0	29		1	8	20			
～	2								
5									
1	5	11				11			
～	2								
0									
1	0	12				7	5		
～	1								
5									
5	～	18					6	9	3
～	1								
0									
5	年	20					1	1	18
未	満								

(4) 職員等の表彰状況

区分	年度別	22	23	24	25	26	27
		職	員				
	消 防 庁 長 官 表 彰	1	1	1	-	1	1
	岡 山 県 知 事 表 彰	2	1	2	2	1	1
	日 本 消 防 協 会 長 表 彰	1	2	3	2	4	2
	岡 山 県 消 防 協 会 長 表 彰	5	6	5	9	10	10
	全 国 消 防 長 会 長 表 彰	4	4	12	2	-	1
	全 消 会 中 国 支 部 長 表 彰	7	7	4	-	3	-
	岡 山 県 市 長 会 長 表 彰	-	-	-	-	-	-
	総 社 市 長 表 彰 及 び 褒 賞	2	7	3	12	12	10
	備 中 地 区 消 防 連 絡 協 議 会 長 表 彰	2	2	2	2	2	2
一	岡 山 県 知 事 表 彰	-	-	-	-	-	-
般	日 本 防 火 協 会 長 表 彰	-	-	-	-	-	-
	協 力 者 表 彰 (総 社 市 長)	-	-	-	-	-	3
	協 力 者 表 彰 (消 防 長)	1	-	-	-	3	-

(5) 主な教養研修実施状況(公費分)

種 別	平成27年度	延 人 員 (現 職)
	人 員	
1 消防大学校		
上 級 幹 部 科	-	1
幹 部 科	-	1
警 防 科	-	1
予 防 科	-	1
危 険 物 科	-	1
救 助 科	-	2
火 災 調 査 科	-	2
2 岡山県消防学校		
初 任 教 育	2	100
幹 部 教 育 中 級 幹 部 科	2	2
幹 部 教 育 初 級 幹 部 科	2	17
専 科 教 育 警 防 科	2	26
専 科 教 育 予 防 科	2	29
専 科 教 育 火 災 調 査 科	2	27
専 科 教 育 救 急 科	2	64
救 急 科 救 急 I 課 程	-	35
救 急 科 救 急 II 課 程	-	35
専 科 教 育 救 助 科	2	56
特 別 教 育 は し ご 車 操 作 科	2	33
特別教育ビデオ硬性挿管用喉頭鏡講習	2	11
特別教育ショックへの輸液・ブドウ糖投与講習	5	6
3 救急救命士養成所		
救 急 救 命 九 州 研 修 所	1	19
救 急 救 命 東 京 研 修 所	-	5
指導救命士養成研修(九州研修所)	1	1
4 各種派遣研修		
特殊災害科(香川県消防学校)	-	5
テクニカルロープレスキュー	2	11
アリゾナボーテックスフレーム講習	-	4
消防実務講習会	1	19
全国救助隊員シンポジウム	1	10
全国救急隊員シンポジウム	-	35
日本救急医学会中国四国地方会研修	2	27
日本臨床救急医学会研修	-	9
日本小児救急医学会	-	7
消防・救急緊急自動車運転技能者講習	-	12
酸素欠乏・硫化水素危険作業主任者講習	1	16
特定化学物質等作業主任者講習	-	12
小型移動式クレーン運転技能講習	2	35
玉掛技能講習	2	33
可搬消防ポンプ等整備資格者特例講習	-	8
消防職員安全衛生研修会	-	5

(6) 特殊技能資格取得状況

H28.4.1

階 級 区 分	総	消	消	消	消	消	消	消
	数	防	防	防	防	防	防	防
		監	司令長	司令	司令補	士長	副士長	士
大型自動車	55	1	8	4	26	9	6	1
中型自動車	0							
中型自動車(8t未満)	81	1	11	10	38	12	8	1
普通自動車	22						2	20
大型特殊自動車	0							
自動車二輪車	40	1	9	5	12	4	4	5
2級ガソリン自動車整備士	1					1		
2級ディーゼル自動車整備士	1					1		
2級二輪自動車整備士	1					1		
危険物取扱者	甲種	1				1		
	乙種	47		4	7	25	5	2
	丙種	11		2	3	6		
消防設備士	甲種	3			1		2	
	乙種	7			2	3	2	
衛生管理者	6		1		1	3	1	
2級ボイラー技士	1				1			
電気工事士	4		1		1	2		
小型船舶操縦士	39	1	7	4	22	5		
16ミリ映写機操作技士	12	1	5	3	3			
第4級アマチュア無線技士	6	1	2	2	1			
第2級陸上特殊無線技士	100	1	11	10	38	12	10	18
救急救命士	27		2	4	16	3	1	1
応急手当指導員	100	1	11	10	38	12	10	18
高圧ガス製造保安責任者	6			2	3	1		
高圧ガス販売主任者	0							
ガス溶接技能者	3					1		2
フォークリフト運転技能者	7			1	4			2
玉掛技能者	43		5	2	24	7	3	2
移動式クレーン運転士	42		5	2	24	8	3	
日赤水上安全救助員	10				4	1	3	2
第二種酸素欠乏危険作業主任者	0							
酸素欠乏・硫化水素危険作業主任者	18		4	3	8	3		
特定化学物質作業主任者	12		2	3	7			
可搬消防ポンプ等整備資格者	6			2	3	1		
防災士	16	1	5	1	8	1		

(7) 職員諸手当支給状況

H28.4.1

手当種別	支給範囲	支給単位	金額
火災等出動	火災現場等に出動し、現場作業に従事したとき	1回	400円
救急出動	救急業務に出動し、傷病者の搬送作業に従事したとき	〃	400円 救急救命士670円
夜間業務	当務員が正規の勤務時間として深夜に勤務したとき	1時間当たりの 給与額	100分の25
夜間特殊業務	当務員が深夜に通信勤務・受付勤務等に従事したとき (22時～翌日5時まで)	1勤務 5時間以下 2時間未満	450円 350円 300円
休日勤務	当務員が休日等に勤務したとき	1時間当たりの 給与額	100分の135
時間外勤務	正規の勤務時間以外に勤務することを命ぜられたとき	〃	100分の125 5 100分の175
機械修理員	消防用機械器具の修理及び緊急自動車の運転に従事したとき	1日	350円
高所危険	はしご付消防自動車により地上10メートル以上の高所において防ぎょ活動等に従事したとき	1回	300円
保健予防	感染症の傷病者に対して救護等に従事したとき	1回	550円
危険物取扱	危険物の取扱いに従事したとき	1月	3,300円
高圧ガス製造 保安責任者	空気呼吸器ボンベに使用する高圧ガス製造に係る保安業務に従事したとき	1月	3,300円

5 消防予算

(1) 平成27年度当初予算

(単位：千円)

総社市	一般会計	26,130,000
常備消防費	給料	370,000
	職員手当等	236,902
	共済費	130,000
	報償費	628
	旅費	2,232
	交際費	30
	需用費	37,402
	役務費	10,619
	委託料	24,144
	使用料及び賃借料	1,736
	原材料費	200
	備品購入費	500
	負担金，補助及び交付金	9,063
	公課費	987
計	824,443	
非常備消防費	報酬	25,125
	報償費	3,066
	旅費	9,500
	交際費	50
	需用費	6,370
	役務費	3,854
	使用料及び賃借料	10
	備品購入費	0
	負担金，補助及び交付金	22,761
	公課費	320
計	71,056	
消防施設費	需用費	1,170
	役務費	0
	委託料	2,715
	工事請負費	30,400
	公有財産購入費	75
	備品購入費	50,330
	負担金，補助及び交付金	4,000
計	88,690	
災害対策費	報酬	77
	職員手当等	200
	報償費	115
	旅費	38
	需用費	3,336
	役務費	497
	委託料	1,510
	使用料及び賃借料	95
	原材料費	40
	備品購入費	100
	負担金，補助及び交付金	1,133
計	7,141	
消防費	合計	991,330
一般会計との比率(%)		3.79
基準財政需要額(千円)		833,352
住民一人当り消防費(円)		14,617

平成27年度主要事業

・高規格救急自動車整備事業(消防施設整備事業)	35,000千円
・指揮車整備事業(消防施設整備事業)	8,800千円
・消防緊急通信指令施設保守管理委託料	19,051千円
・消防庁舎(女性職員仮眠室等)改修設計委託料	965千円
・消防機庫設計委託料(消防施設整備事業)久代第3部	1,450千円
・消防機庫新築(消防施設整備事業)久代第3部	21,400千円
・防火水槽新設・改修(新設1箇所「付帯工事含む」, 改修1箇所)	9,000千円
・小型動力ポンプ(石油貯蔵立地対策交付金事業)1台	1,430千円
・小型動力ポンプ積載車(軽四)(石油貯蔵立地対策交付金事業)1台	2,500千円

(2) 平成28年度当初予算

(単位：千円)

総社市	一般会計	27,220,000
常備消防費	給料	366,239
	職員手当等	236,674
	共済費	128,369
	報償費	675
	旅費	1,994
	交際費	30
	需用費	37,701
	役務費	9,479
	委託料	25,861
	使用料及び賃借料	1,720
	原材料費	200
	備品購入費	350
	負担金、補助及び交付金	10,341
	公課費	577
計	820,210	
非常備消防費	報酬	25,125
	報償費	3,066
	旅費	8,621
	交際費	30
	需用費	8,135
	役務費	3,802
	使用料及び賃借料	10
	備品購入費	0
	負担金、補助及び交付金	22,761
	公課費	350
計	71,900	
消防施設費	需用費	13,000
	役務費	0
	委託料	782
	工事請負費	33,000
	公有財産購入費	0
	備品購入費	8,690
	負担金、補助及び交付金	4,000
計	59,472	
災害対策費	報酬	77
	職員手当等	750
	報償費	115
	旅費	1,596
	需用費	2,999
	役務費	524
	委託料	1,324
	使用料及び賃借料	110
	原材料費	70
	備品購入費	50
	負担金、補助及び交付金	2,690
計	10,305	
消防費	合計	961,887
一般会計との比率(%)		3.53
住民一人当り消防費(円)		14,163

平成28年度主要事業

- ・ 消防庁舎(女性職員仮眠室等)改修(消防施設整備事業)
- ・ 訓練塔及び広告塔等塗装工事(消防施設整備事業)
- ・ 消防署西出張所外壁等補修工事(消防施設整備事業)
- ・ 消防機庫新築(消防施設整備事業)池田第4部【ホース乾燥塔除く】
- ・ 水難救助資機材整備事業(消防施設整備事業)
- ・ 消防緊急通信指令施設保守管理委託料
- ・ 消防用アナログ無線設備撤去委託料
- ・ 防火水槽新設(辺地対策事業 延原北谷地区)
- ・ 小型動力ポンプ(石油貯蔵立地対策交付金事業)4台
- ・ 消防団員安全装備品(耐切創性手袋)整備事業