

トイレカー 使用マニュアル

総社市危機管理課

トイレカーの大きさや設備

通常時：長さ約7m 幅約2.3m 高さ約3.2m

設備設置時：長さ約7m 幅約5.7m 高さ約3.5m

車両総重量：6,045kg

清水タンク：約760L

汚水タンク：約1,000L(およそ1,000回分)

トイレ室：普通トイレ（W1.5m×D1.0m×H1.8m）4室
多機能トイレ（W2.1m×D2.0m×H1.8m）1室 計 5室

多機能トイレ：オストメイト対応キット・おむつ交換台・ベビーキープ

便座（共通）：洋式簡易水洗トイレ ウォシュレット・暖房便座付き

室内暖房：全室に完備（スイッチは多機能トイレ室）

車いすリフト：多機能トイレ室助手席側に設置

ソーラー発電：ソーラーパネル100W + リチウム電池200Ah

運転席側

清水給水口

汚水汲取口

運転席3

運転席2

運転席1

桃太郎伝説 鬼ノ城

総社市
Soja City

岡山県総社市

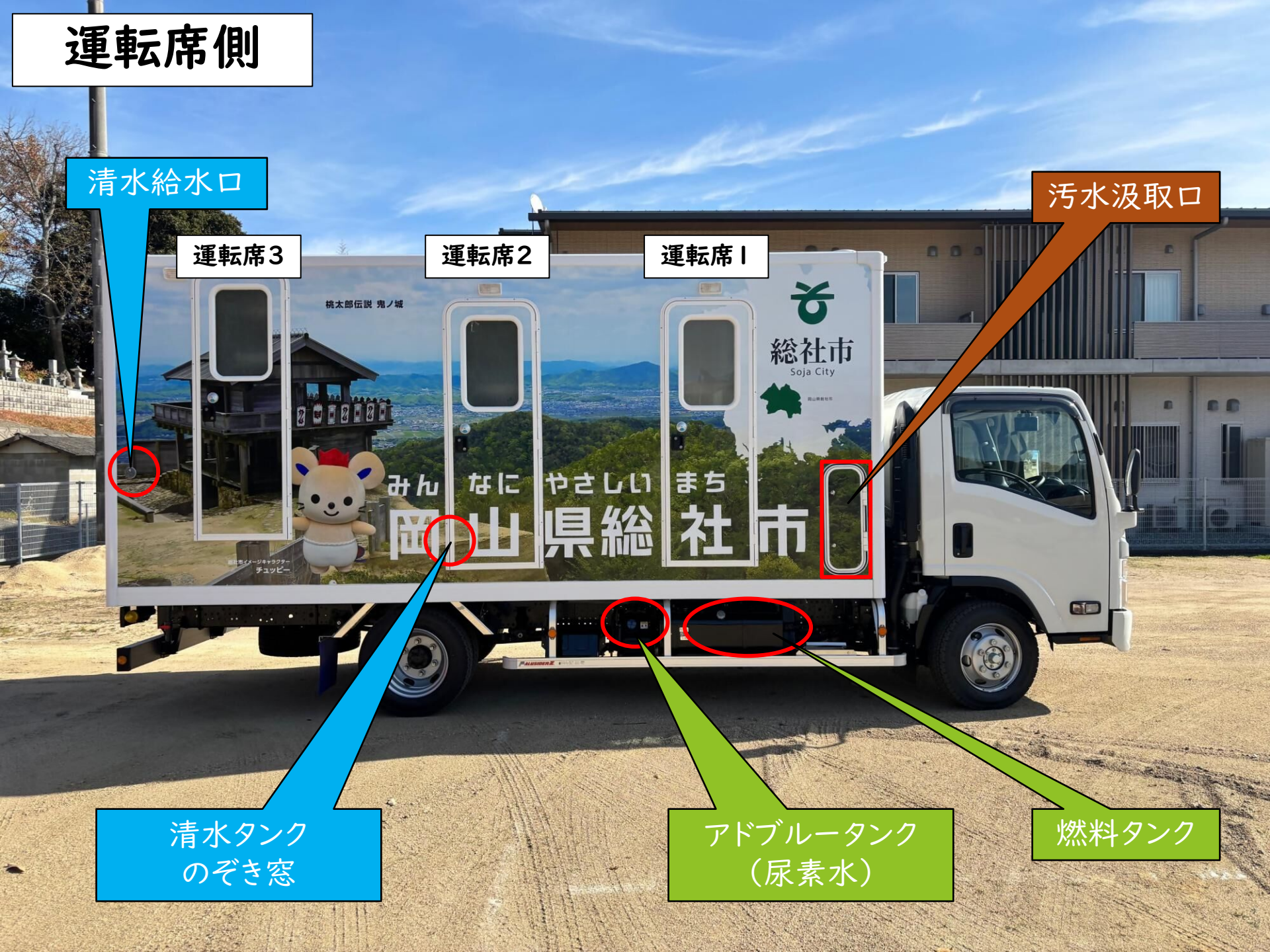
みんなにやさしいまち
岡山県総社市

総社市イメージキャラクター
チュッピー

清水タンク
のぞき窓

アドブルータンク
(尿素水)

燃料タンク



助手席側

汚水汲取口
(のぞき窓あり)

助手席1

助手席2

リフト



古代吉備の国 備中国分寺

みんなにやさしいまち
岡山県総社市



ちゅっぴー

汚水排出口

汚水排出用
ホース格納場所

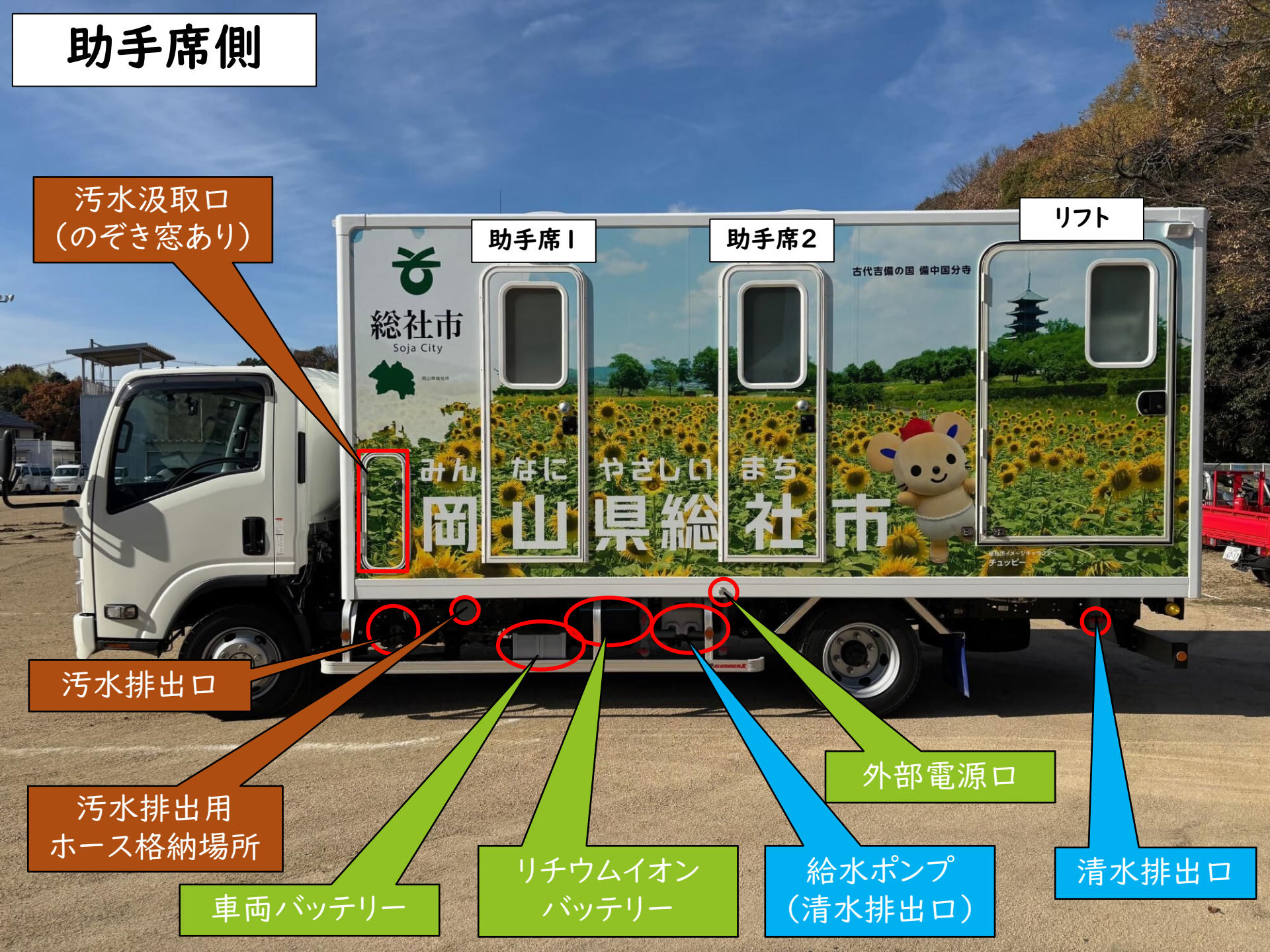
車両バッテリー

リチウムイオン
バッテリー

外部電源口

給水ポンプ
(清水排出口)

清水排出口



トイレカー使用前準備

- ① 運転席側後方にある清水給水口から給水する。(清水タンク約760L)
- ② トイレカーを所定の位置に配置し、各個室の扉を専用鍵で扉を開け、階段のストッパーを外し設置する。(階段の脚部の高さ調整をする。)※個室ごとに鍵が異なるので注意する。
- ③ 階段に手すりを設置し、ボルトで固定する。(階段ごとに指定の手すりがあり。)※扉が開く反対側に設置する。
- ④ 各個室の換気扇を稼働させる。
- ⑤ 多機能トイレ室にある「ポンプスイッチ」を押し、給水ポンプを作動させる。
- ⑥ トイレットペーパーを設置する。(予備は各個室の棚の中にあり。)
- ⑦ 外部電源口に専用の黄色いコードを差し、外部電源にコンセントをさす。※多機能トイレ室以外の個室の便座用です。※多機能トイレ室はリチウムバッテリーから電気が供給されます。

- ① 運転席側後方にある清水給水口から給水してください。(清水タンク約760L)
 - ② トイレカーを所定の位置に配置し、各個室の扉を専用鍵で扉を開け、階段のストッパーを外し設置してください。
(階段の脚部の高さ調整をしてください。)
- ※個室ごとに鍵が異なるので注意してください。



ストッパー



倒れないように
階段をしっかり持って
ストッパーを
外してください。

階段の高さ調整を
してください。

- ③ 階段に手すりを設置し、ボルトで固定する。(階段ごとに指定の手すりがあり。)
※扉が開く反対側に設置する。



ひとつの手すりにつき
2か所ボルトで固定

手すりは多機能トイレ室に入っています。
出す際は、便器等に当たらないよう注意してください。

④ 各個室の換気扇を稼働させる。

※④扇風機として使用する場合は、
逆回転スイッチを押す

①ハンドルを回し, 上部のふたを開ける



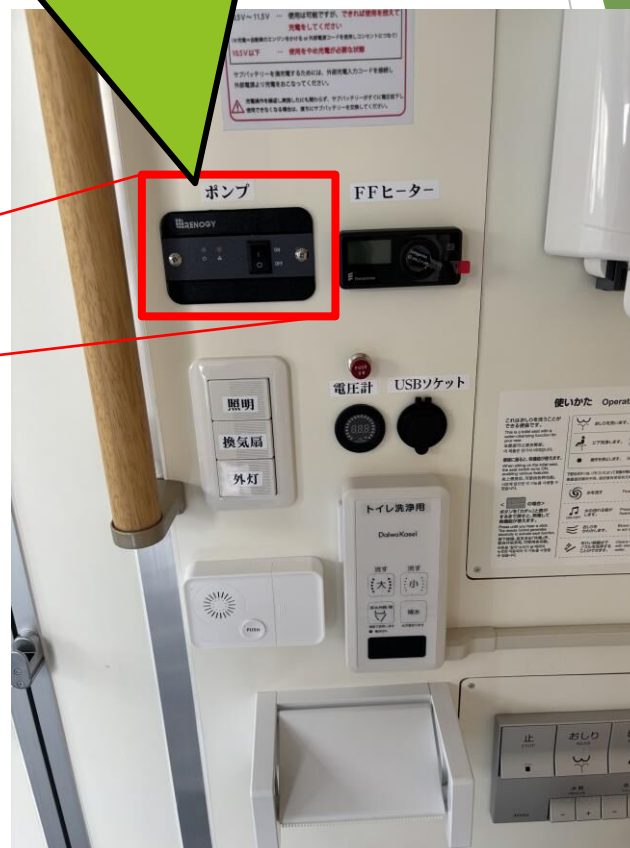
③天井部のスイッチを押す



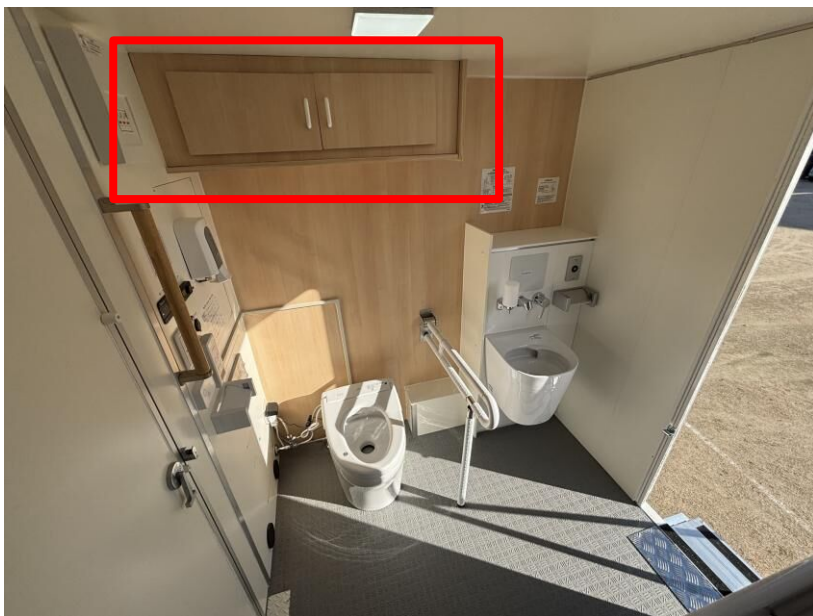
②壁部のスイッチを押す

- ⑤ 多機能トイレ室にある「ポンプスイッチ」を押し, 給水ポンプを作動させる。

ポンプスイッチをONにする



⑥ トイレトペーパーを設置する。予備は各個室の棚の中。

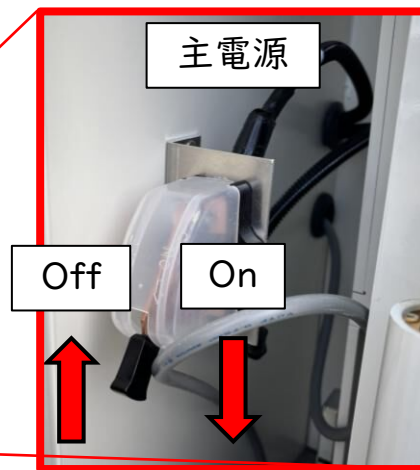
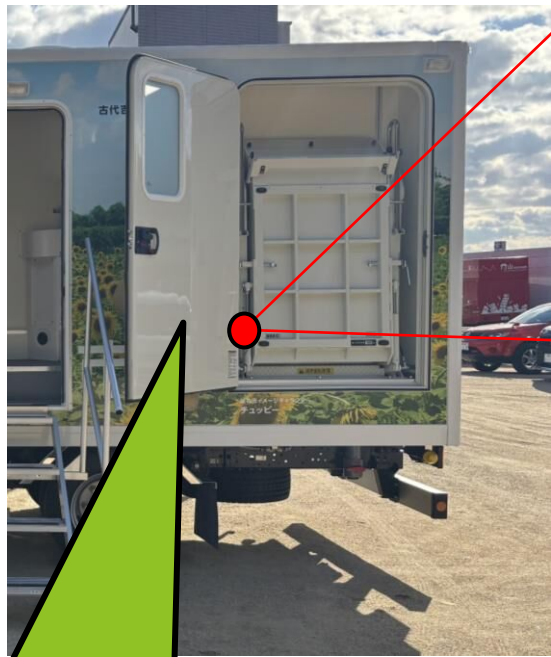


- ⑦ 外部電源口に専用の黄色いコードを差し, 外部電源にコンセントをさす。
※多機能トイレ室以外の個室の便座用です。
※多機能トイレ室はリチウムバッテリーから電気が供給されます。



助手席にある黄色いケーブルプラグに差し。

リフトの設置



リフトの扉を開け, ストッパーで固定する。

リフトの上下は, 専用リモコンで行ってください。
(次ページ参照)

脚部

台座部



リフトリモコン操作方法

有線リモコン

脚部の上下は、
「上閉」、「下開」を
単独で押下する。

設置時・収納時

台座部のは、
「上閉」と「閉・開」、
「下開」と「閉・開」を
同時に押下する。



ワイヤレスリモコン

「Power」を押し
電源を入れる。

脚部の上下は、
「 $\wedge<$ 」、「 $\vee>$ 」を
単独で押下する。

設置時・収納時

台座部の上下は、
「Mode」を押し
「 $\wedge<$ 」、「 $\vee>$ 」を
単独で押下する。



設置後の写真

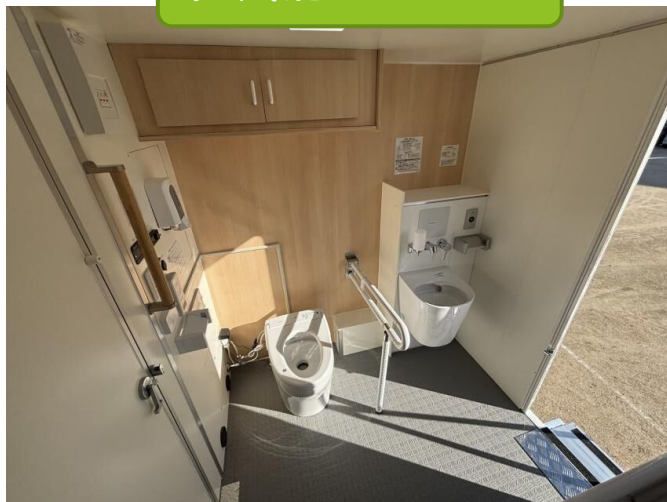


使用上の注意事項

- ※ トイレカーの配置場所には7m四方以上の広さが必要です。
- ※ 室内暖房は使わないでください。
- ※ 車いす用リフトは原則使わないでください。
(リフト使用希望の方はご相談ください。)
- ※ 換気扇に髪が巻き込まれないように注意してください。
(各部屋の天井の高さ180cm)
- ※ 汚水の貯水状況は、助手席すぐ後ろの汚水汲取口から確認できます。
- ※ 清水の残量は、「運転席2の個室」の足元で確認できます。

各個室内

多機能トイレ 1室



普通トイレ 4室



タンクの容量の確認

汚水タンク



清水タンク



片付け手順

- ① コンセントを抜き、外部電源口の専用の黄色いコードをはずす。
- ② トイレトペーパーの在庫を確認する。
- ③ 多機能トイレ室にある「ポンプスイッチ」を押し、給水ポンプを停止させる。
- ④ 各個室の換気扇を停止させる。(稼働と反対の手順)
- ⑤ 階段の手すりをはずし、多機能トイレ室に収納する。
- ⑥ 階段をしっかり持って収納し、ストッパーで固定する。
- ⑦ 各個室の扉を専用鍵で施錠する。
- ⑧ 運転席側後方にある清水排出口から排水する。

使用後の注意事項

- ※返却前に,トイレ室内・便器等を清掃してください。
- ※トイレットペーパーの在庫を確認してください。
- ※清水をすべて抜いた状態で返却してください。