

Soja City Board of Education

教育要覧



子育て王国

そうじや

2023



目指す子供像 「総社を愛す子供」「心優しい子供」「礼儀正しい子供」

2023 教育要覧 目次

第1章 総論

1 総社市の概要

総社市の概要 総社市の位置	1
---------------	---

2 教育委員会

教育委員 機構と事務分掌	3
--------------	---

3 教育関係の予算

令和5年度の教育関係の予算	5
---------------	---

4 教育振興基本計画

総社市教育振興基本計画	7
-------------	---

5 子ども・子育て支援事業計画

計画の位置づけ そうじゃ子ども大綱	8
-------------------	---

第2章 教育行政の基本方針

1 教育行政の基本方針・・・・・・・・・・・・・・・・・・・・・・・・	10
-------------------------------------	----

2 教育行政の基本方針の体系図・・・・・・・・・・・・・・・・	10
---------------------------------	----

3 基本方針とその実現のための施策

基本方針1：規範意識と思いやりの心を育てる	11
-----------------------	----

基本方針2：学ぶ力と創造性を育てる	12
-------------------	----

基本方針3：健やかな体で学ぶ意欲を育てる	14
----------------------	----

基本方針4：家庭と地域の教育力を高める（※スポーツは事務移管）	15
---------------------------------	----

基本方針5：学びを支える環境をつくる	16
--------------------	----

第3章 施設

1 学校施設等

幼稚園 認定こども園 保育園 小学校 中学校 児童発達支援センター 放課後児童クラブ	19
--	----

2 調理場

調理場	23
-----	----

3 社会教育施設

公民館・分館 図書館 教育集会所 きよね夢てらす	24
--------------------------	----

教育施設所地図	27
---------	----

第4章 資料

1 令和5年度主要事業・・・・・・・・・・・・・・・・	28
-----------------------------	----

2 沿革・・・・・・・・・・・・・・・・	31
----------------------	----

3 職員数・・・・・・・・・・・・・・・・	35
-----------------------	----

4 委員と社会教育団体・・・・・・・・・・・・・・・・	36
-----------------------------	----

5 園児・児童・生徒数など・・・・・・・・	37
-----------------------	----

6 総社市教育研修所・・・・・・・・	40
--------------------	----

7 公民館主催事業等・・・・・・・・	41
--------------------	----

8 市図書館等の実績・・・・・・・・	42
--------------------	----

1 総社市の概要

1 総社市の概要

総社市は、岡山県の南西部に位置し、市の中心部を岡山県の三大河川のひとつ高梁川が南流している。東部は岡山市、南部は倉敷市の県下の2大都市に隣接、西部は井原市及び矢掛町に、北部は高梁市及び吉備中央町に接している。年平均気温は16.5℃前後、雨量は年間1,000mm前後で、瀬戸内海特有の温暖、少雨に恵まれた気候である。

旧総社市は、昭和29年3月に総社町と周辺6村が合併し市制を施行した。当時の人口は36,968人、面積128.37km²であった。その後、昭和47年4月に吉備郡昭和町を編入。旧総社市は平成17年3月21日に閉市し、翌22日に旧総社市・山手村・清音村が新設合併し、新「総社市」が誕生した。現在の人口は約70,000人、面積211.90km²である。

本市は、かつての古代吉備の国の中心として栄えた地域であり、縄文以前から人々が生活していた形跡が見られる。古墳時代には吉備の中心地として栄えたことをうかがわせる数多くの古墳が残されている。

飛鳥・奈良時代には、備中の国府も置かれ、国分寺、国分尼寺も配置され、備中の国の政治・経済・文化の中心地として栄えた。平安時代には備中国内の神々を合祀した総社宮が建てられた。総社市の名称はこれに由来している。

鎌倉時代以降は、地方政治の町から山陽道や高梁川の水運を生かした門前町、宿場町的性格に様変わりするとともに、豊かな農村地域としても発展した。江戸時代には、岡山藩や足守藩など複数の藩領や幕府領など複雑な統治形態となっていた。

高度成長期の昭和40年代頃からは、県南工業地帯の発展に伴い、宅地開発が進むとともに、自動車産業を中心とした内陸工業も発展している。近年では、歴史に培われた吉備文化と高梁川の恵みをはじめとする豊かな自然環境を背景に、住宅都市・学園都市としての発展を見せている。さらに、岡山空港や高速道路、市内に7つの駅がある鉄道などの広域交通網の充実や、岡山市、倉敷市に隣接しており地理的条件に優れていることから、物流や製造業による企業進出が相継ぎ、経済的発展が著しい。

● 総社市民憲章 ●

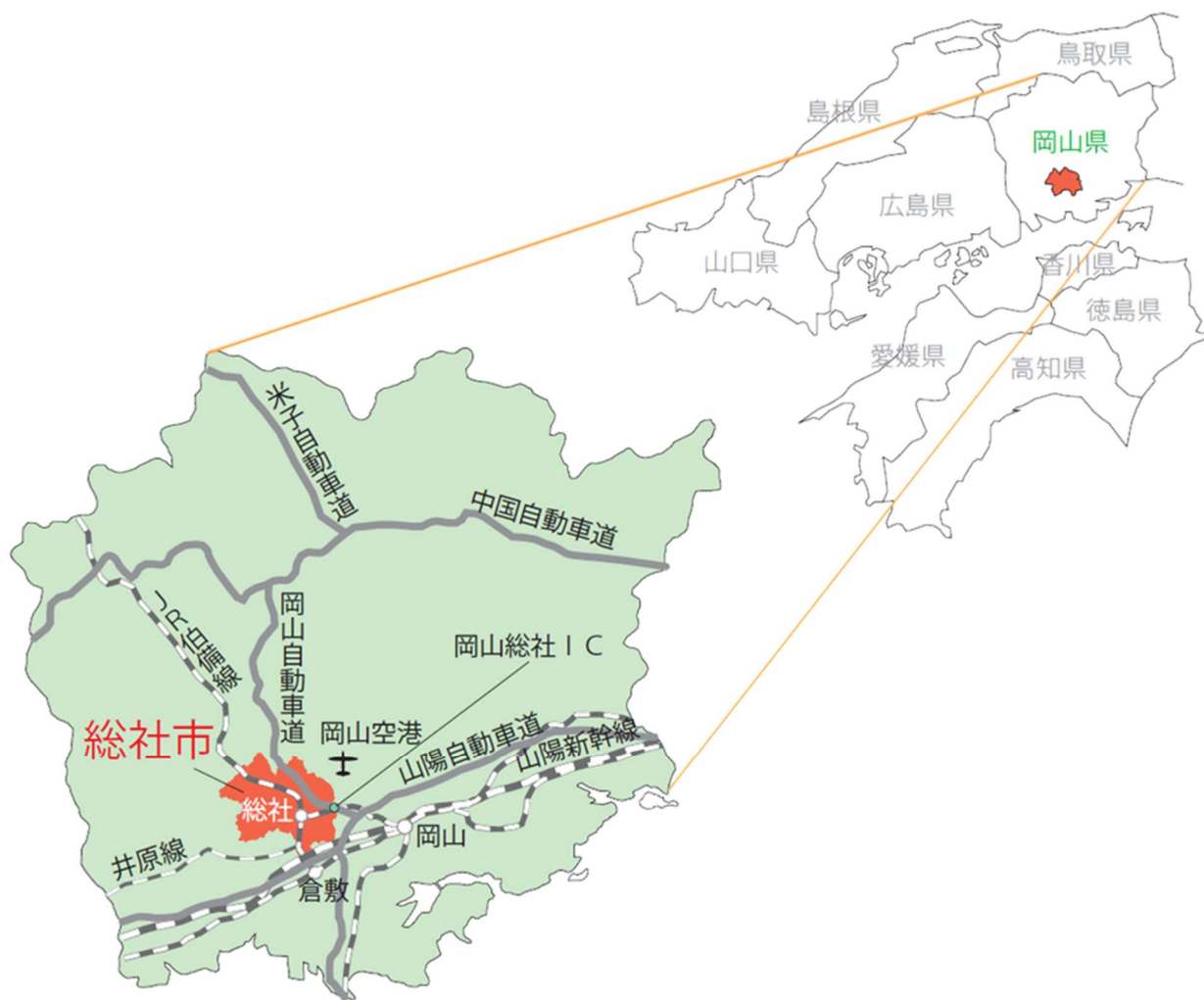
わたくしたちは、美しい自然と豊かな吉備文化にはぐくまれている総社市民です。
このことに誇りと責任をもち明るく豊かなまちをつくることにつとめます。

- 1 郷土を大切に 美しい環境を まもりましょう。
- 1 生涯学び 明るい家庭を きずきましょう。
- 1 たがいに助け合い あたたかいまちを つくりましょう。

(平成18年3月22日制定)



2 総社市の位置



位 置 … 東経 133° 44′ 57″ 北緯 34° 40′ 10″

面 積 … 211.9 km² [東西 20.3 km、南北 17.3 km]

人 口 … 69,582 人 [男 33,851 人、女 35,731 人]

世帯数 … 29,454 世帯

(令和 5 年 5 月末日現在)

市制施行 平成 17 年 3 月 22 日

2 教育委員会

1 教育委員

教育長
久山 延司



教育長職務代理者
三宅 眞砂子



委員
大山 敬子



委員
児島 塊太郎



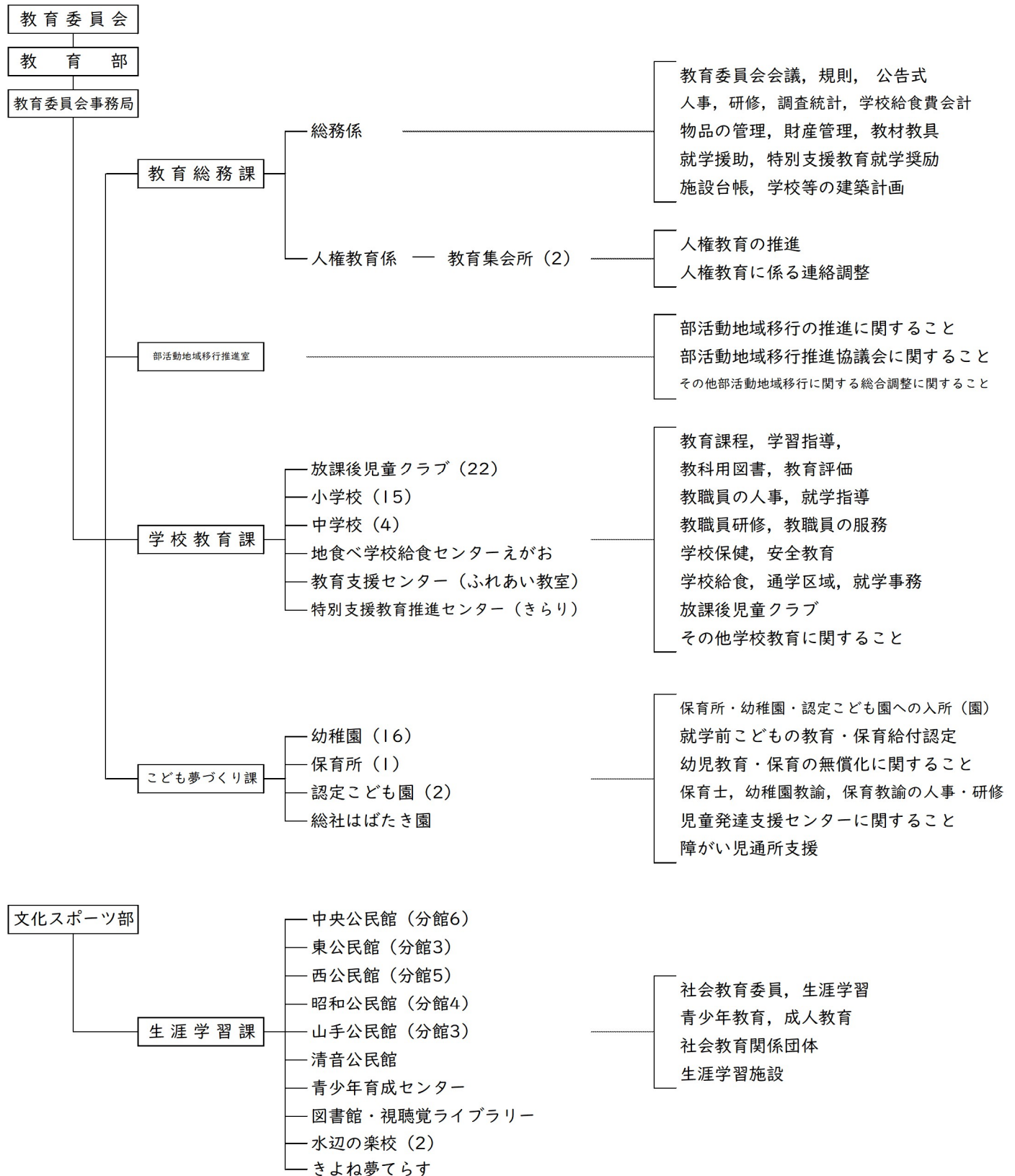
委員
剣持 江利奈



役 職 名	氏 名	任 期
教育長	久山 延司	令和 5 年 5 月 12 日 ~ 令和 8 年 5 月 11 日
教育長職務代理者	三宅眞砂子	令和 5 年 5 月 12 日 ~ 令和 9 年 5 月 11 日
委 員	児島塊太郎	令和 4 年 5 月 12 日 ~ 令和 8 年 5 月 11 日
委 員	大山 敬子	令和 2 年 5 月 12 日 ~ 令和 6 年 5 月 11 日
委 員	剣持江利奈	令和 2 年 5 月 12 日 ~ 令和 6 年 5 月 11 日



2 機構と事務分掌



3 教育関係の予算

令和5年度の教育関係の予算

令和5年度を「人口7万人再挑戦の年」と位置づけ、新庁舎建設や「そうじゃグランドデザイン」を推進するため道路整備事業に取り組むほか、「子育て王国そうじゃ」をさらに充実させ、人口減少地域への施策に取り組んでいくため、令和5年度の一般会計当初予算は、前年度と比べて1億7,000万円（0.6%）増額の、総額304億2,000万円で編成された。

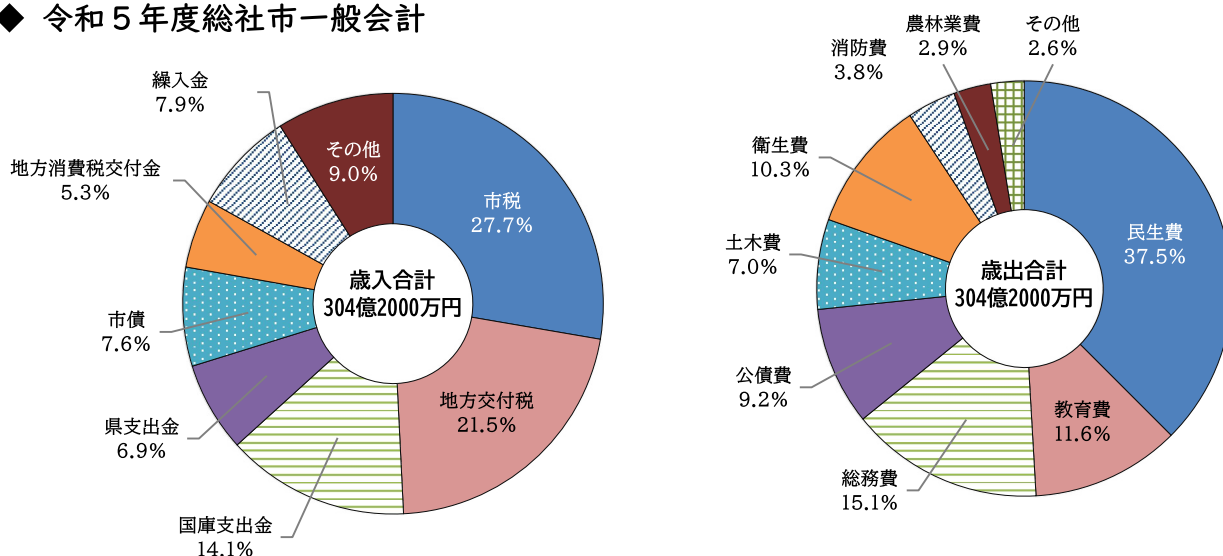
このような中、教育費については、そうじゃ教育大綱の「総社を愛す子供」「心優しい子供」「礼儀正しい子供」を具現化するため、人材育成、教育施設の整備・拡充、生涯学習の推進などを重点に予算を編成し、35億1,377万円（※教育委員会から事務移管したスポーツ、文化・芸術及び文化財関係費を含む。）が計上（前年度比1億9,443万円増）されている。一般会計304億2,000万円に対しては、11.6%の割合を占めている。

主な事業としては、幼稚園の魅力向上などのため、市内の全幼稚園で給食を実施する幼稚園給食実施事業、義務教育学校の開校に伴う義務教育学校準備事業、発達障害等の特別な教育的ニーズがある児童生徒が、自立し社会参加の資質を担うことを目的とした情緒障害通級指導教室推進事業、中学校部活動の地域移行を推進する地域部活推進事業、様々な事情から十分な教育が受けられないまま中学校を卒業した方などを対象とするまなびなおし教室事業等がある。

また、民生費のうち、教育委員会所管の事務に係る予算については、32億6,546万円で、一般会計304億2,000万円に対し、7.64%の割合を占めている。

主な事業としては、待機児童の解消を図るための保育士等確保策の実施や幼稚園における預かり保育の充実、私立保育所等への運営委託事業、障がい児の通所支援事業、児童発達支援センターの施設整備・運営委託事業、放課後児童クラブの運営委託事業など、働く親が安心して働き続けられるよう支援するとともに、就学前教育の充実を図る。

◆ 令和5年度総社市一般会計



※教育費には、教育委員会から事務移管したスポーツ、文化・芸術及び文化財関係費を含む。

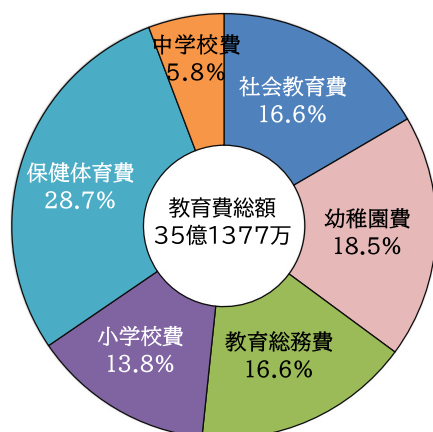
◆ 令和5年度の教育費（当初）

（単位：千円）

項目	予算額	性質別内訳							
		人件費	物件費	維持補修費	扶助費	補助費等	建設事業費		
							補助	単独	合計
教育総務費	581,996	430,588	95,953			54,855		600	600
小学校費	485,623	66,887	305,778	60,000	51,645	1,313			0
中学校費	202,744	22,828	103,549	16,400	53,550	6,417			0
幼稚園費	650,772	578,849	45,025	10,240	15,769	889			0
社会教育費	582,719	314,766	202,429	18,951		36,197	10,376		10,376
保健体育費	1,009,914	183,815	742,536	65,000		13,063		5,500	5,500
合計	3,513,768	1,597,733	1,495,270	170,591	120,964	112,734	10,376	6,100	16,476

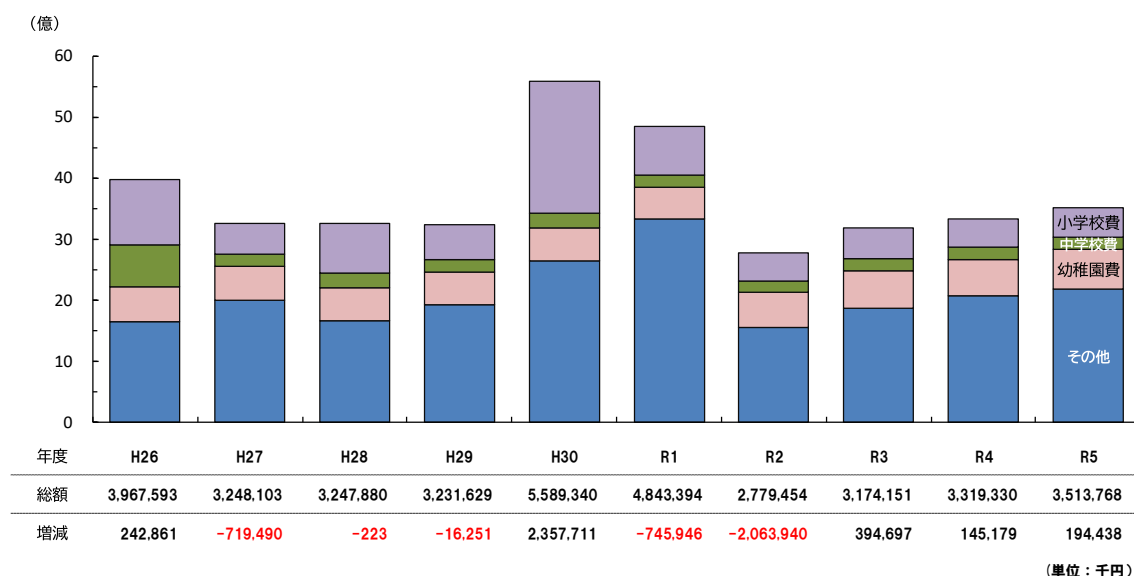
※教育費には、教育委員会から事務移管した スポーツ、文化・芸術及び文化財関係費を含む。

教育費の構成割合



※教育費には、教育委員会から事務移管した
スポーツ、文化・芸術及び文化財関係費を含む。

◆教育費の推移



※教育費には、教育委員会から事務移管したスポーツ、文化・芸術及び文化財関係費を含む。

4 教育振興基本計画



雨上がりの畑で、泥の感触を楽しむ園児たち

総社市教育振興基本計画

総社市教育委員会が進める事業の基本方針となるのが、教育振興基本計画である。

本市においては、平成27年4月に「そうじゃ教育大綱」を策定し、目指す子供像を「総社を愛す子供」「心優しい子供」「礼儀正しい子供」とした。

この総社市が目指す子供像を具現化するため、第3次総社市教育振興計画（令和5年度から令和9年度まで）では、今後5年間に取り組む教育分野全般にわたっての具体的な取組や目標を定めた。

※スポーツ、文化・芸術分野については、平成31年4月1日から事務移管している。

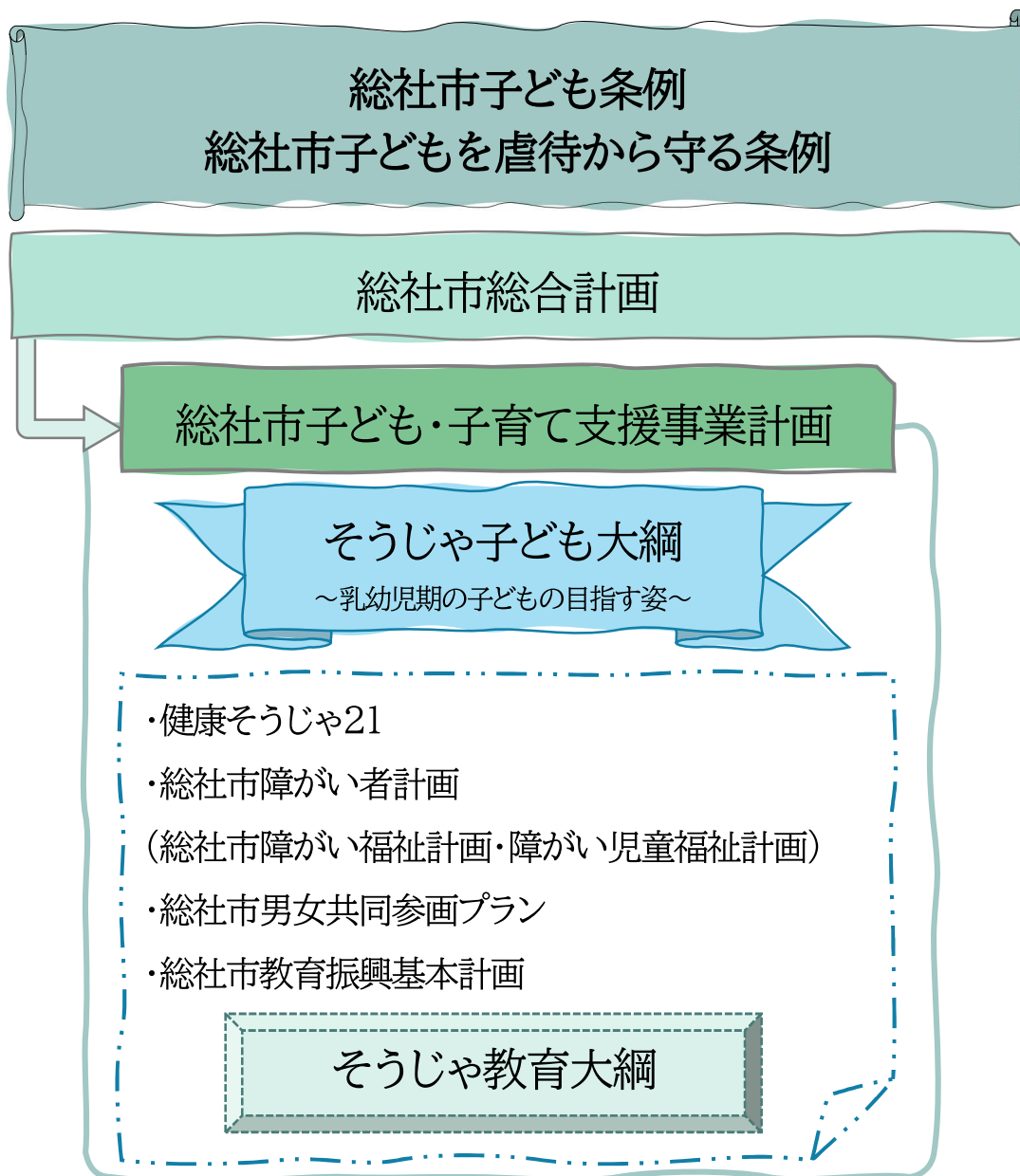
5 子ども・子育て支援事業計画

令和2年3月策定の「第2期総社市子ども・子育て支援事業計画※」では、心の教育に重きを置く「そうじゃ教育大綱」につながる「そうじゃ子ども大綱」を基本理念として掲げた。

※子ども・子育て支援事業計画

5年間の計画期間における幼児期の学校教育・保育・地域の子ども・子育て支援についての需要計画をいい、新制度の実施主体として、特別区を含めた全市町村が作成することになる。（子ども・子育て支援法第61条）

1 計画の位置づけ



子ども 大綱



そうじゃが
だいすきなこども

ともだちを
たいせつにするこども

げんきに
あそぶこども

絵社市長 片岡啓一



第2章 教育行政の基本方針

1 教育行政の基本方針

本市の教育行政全体の振興を図るための基本理念として、心の教育を重視したそうじゃ教育大綱「総社を愛す子供」、「心優しい子供」、「礼儀正しい子供」を目指すべき子供像とした、第3次総社市教育振興基本計画に掲げる事項を総合的に取り組む。

2 教育行政の基本方針の体系図

そうじゃ教育大綱

総社を愛す子供

心優しい子供

礼儀正しい子供

基本方針	施策
基本方針1	規範意識と思いやりの心を育てる
	施策1-1 心の教育、不登校対策
	施策1-2 人権教育の推進
	施策1-3 郷土愛の醸成
基本方針2	学ぶ力と創造性を育てる
	施策2-1 授業改善・学力向上
	施策2-2 学校教育の情報化の推進
	施策2-3 教育特区の取り組みと人口減少地域の教育の充実
	施策2-4 特別な支援を必要とする子どもたちへの支援
	施策2-5 公立夜間中学設置の推進
基本方針3	健やかな体で学ぶ意欲を育てる
	施策3-1 健やかな体の育成
	施策3-2 学校園給食・食育の充実
基本方針4	家庭と地域の教育力を高める
	施策4-1 家庭教育の支援
	施策4-2 地域教育力の向上
	施策4-3 学び直しの推進
	施策4-4 読書活動の推進
基本方針5	学びを支える環境をつくる
	施策5-1 教職員の人材育成
	施策5-2 各校園連携の推進
	施策5-3 社会福祉協議会・大学等関係機関との連携強化
	施策5-4 教育施設等の整備
	施策5-5 部活動の地域移行の推進
	施策5-6 待機児童ゼロに向けた教育保育の充実

3 基本方針とその実現のための施策

基本方針Ⅰ：規範意識と思いやりの心を育てる

【施策Ⅰ－Ⅰ】心の教育，不登校対策

① 方針

- (1) 道徳教育の推進
- (2) 「ピア・サポート」「SEL（社会性と情動の学習）」「協同学習」「品格教育・PBIS」の推進
- (3) 自他を尊重するとともに思いやりの心を育む
- (4) 週3日欠席した場合の取組の徹底及び長期欠席，不登校児童生徒への組織的な対応の推進

② 主な事業や今後の取組

- (1) 「だれもが行きたくなる学校づくり」の4つのプログラム「ピア・サポート」「協同学習」「SEL（社会性と情動の学習）」「品格教育・PBIS」を柱として，コミュニケーション能力を高める取組を行うとともに，幼児期から人間関係づくりや仲間づくりの学びの場を充実させます。
- (2) 週3日欠席した場合の家庭訪問の実施など，長期欠席の未然防止に向けた取組を強化するとともに，スクールカウンセラー，スクールソーシャルワーカー，関係機関との連携によるチーム支援を行います。
- (3) 「だれもが行きたくなる学校づくり」の取組や道徳教育などの学びを通して自己を見つめ直し，自分の良さに気づく力の育成を目指します。
- (4) 道徳教育や人権教育等の各種教育，「だれもが行きたくなる学校づくり」等の教育活動の充実を図り，「自他を尊重するとともに思いやりの心を育む」心の教育を推進します。

【施策Ⅰ－Ⅱ】人権教育の推進

① 方針

多様性を認め合い，お互いを尊重し支え合いながら共に生活する社会を目指した人権教育の推進

② 主な事業や今後の取組

- (1) 「だれもが行きたくなる学校づくり」の取組を活用しながら，教育活動全体を通じて，学校園での人権教育の充実を図ります。
- (2) 教職員研修を実施し，人権教育を推進していくための資質と指導力の向上を図ります。
- (3) 学校園・家庭・地域等において，人権問題についての理解と認識を深め，人権感覚と実践的な態度を身に付けることができるよう，ニーズに対応しながら，様々な人権課題をテーマとした研修講座を実施します。
- (4) 社会情勢の変化に対応し，性教育や性的マイノリティ等の課題についても取り上げ，社会の理解を深めていきます。

【施策Ⅰ－Ⅲ】郷土愛の醸成

① 方針

郷土の歴史や文化の学習を通し，郷土を愛し将来地域社会に貢献する意識の醸成

② 主な事業や今後の取組

- (1) 総社市教育研修所社会科班作成の「わたしたちの総社」を令和6年4月1日に改訂し、郷土に対する知識と愛着を高めます。
- (2) そうじゃ教育大綱「総社を愛す子供」の育成に向けた各校の取組を継続的に行い、各教科、総合的な学習の時間において地域学習の充実を図るとともに、地域ボランティアなど地域の方と関わり合う教育活動を推進します。特に総合的な学習の時間においては、課題解決型学習により子どもたちが主体的に地域とかかわることができる学習活動を推進します。
- (3) 市内幼小中学校の新採用教諭に対して、備中国分寺、井山宝福寺、まちかど郷土館等の市内巡りの研修を実施することで、人材の育成に努めます。
- (4) 地域で働く人や特産物等を題材とした学習活動を進めるとともに、地域における職場体験の充実を図り、地域とつながりながら将来の社会的・職業的自立に向けたキャリア教育を推進します。

基本方針2：学ぶ力と創造性を育てる

【施策2-1】 授業改善・学力向上

① 方針

- (1) 知識・技能の確実な習得と、それらを活用して特に思考・判断・表現する力の育成に力点を置いた授業実践による確かな学力の向上
- (2) 1人1台端末を効果的に活用し、児童生徒が主体的に学習活動に取り組む授業実践

② 主な事業や今後の取組

- (1) 全国及び県学力・学習状況調査を基に市全体の実態を分析し、児童生徒が分かる授業、主体的に学べる授業、授業とつながる家庭学習の実践に向けて情報提供します。
- (2) 授業公開や研究協議により、授業研究の充実と指導力向上を図ります。
- (3) 主体的学びの基盤作り事業をはじめとした地域人材を活用した学習支援の積極的な活用を図ります。
- (4) ICT支援員の活用を推進し、校内研修を充実させたり、市内での活用事例を共有したりすることで、授業等でICTを効果的に活用できるように研究・工夫します。

【施策2-2】 学校教育の情報化の推進

① 方針

- (1) ICTを活用した児童生徒の資質・能力の育成、及び、教職員のICT活用指導力の向上に向けた取組の推進
- (2) 教育活動の充実、及び、校務の改善に向けたICTの環境整備の推進
- (3) 学校と家庭の連携による情報モラル教育の推進

② 主な事業や今後の取組

- (1) 授業において1人1台端末を活用する機会を増やし、授業のねらいに合わせて効果的に活用するとともに、特別な支援を必要とする子どもにきめ細かな指導が行えるように、活用状況や課題を把握しながら研修等を実施し、教員の授業力向上を図ります。
- (2) デジタル教科書の導入に伴い、紙とデジタルを目的に応じて効果的に活用できるように、研修や情報提供等を行います。
- (3) 情報モラルに対する子どもの意識を高めるため、年間指導計画に沿った系統的な取組を行います。
- (4) 情報セキュリティ対策を適切に行うとともに、個人情報の保護や情報セキュリティ、著作権への理解を深めるため、研修や情報提供等を行います。

- (5) 子どもたちが個々の目的に応じて ICT を活用することができるように、1人1台端末の持ち帰りを促進し、家庭学習での活用を推進します。
- (6) 子どもと保護者が各家庭において、携帯電話や SNS の正しい使い方について話し合う機会を設定するとともに、健康への配慮についてもメディアコントロール週間と合わせて啓発していきます。
- (7) ネットワーク環境や校務支援システム等の改修・更新を行ったり、欠席連絡や家庭への配付物のペーパーレス化を図ったりするなど、ICT を活用した校務の改善を進め、教職員の負担軽減を図ります。
- (8) ICT 支援員による支援体制を継続することで、教職員の ICT 活用指導力の向上と校務の改善を進めます。
- (9) 不登校、病気療養、障がい及び日本語指導を要する等により特別な配慮が必要な子どもに対して、本人や保護者と相談しながらよりよい活用方法を検討し、目的に応じて効果的に ICT を活用できるようにします。
- (10) 1人1台端末を子どもの心身の状況把握や教育相談等に活用し、いじめ、不登校等の未然防止や早期発見等につなげます。

【施策2-3】 教育特区の取り組みと人口減少地域の教育の充実

① 方針

- (1) 人口減少地域の学校における特色ある教育の推進
- (2) 幼稚園併設型義務教育学校の設置と教育活動の充実

② 主な事業や今後の取組

- (1) 教育特区のそれぞれの学校園で英語・音楽・体育など特色ある教育活動を引き続き推進するとともに、市外・学区外へ一層周知を図り、より多くの子どもに教育特区の教育を受ける機会を提供します。
- (2) 昭和中学校区（五つ星学園）の幼小中学校を再編成し、幼稚園併設型義務教育学校を設立し、幼稚園から中学校までの12年間を通した教育目標や教育課程を編成することで一貫した教育を行います。
- (3) 教育特区以外の小規模校においては、地域と連携し、特色ある学校づくりを推進するとともに、取組や教育活動を広く発信します。
- (4) 学区の見直しなど、児童生徒数の平準化に向けた検討を進めます。

【施策2-4】 特別な支援を必要とする子どもたちへの支援

① 方針

- (1) インクルーシブ教育の充実
- (2) 学校園と保健・福祉関係機関との連携の推進
- (3) 特別支援教育推進センターのセンター的機能の充実

② 主な事業や今後の取組

- (1) 子ども一人ひとりの教育的ニーズに即した支援と就学指導のさらなる充実を図るため、特別支援教育推進センターを軸とした教育相談・巡回訪問等を一層充実させます。
- (2) 障がい者基幹相談支援センター、児童発達支援センター（はばたき園）、こども課等と連携し、教育と福祉による相談支援体制のもと、特別な支援を必要とする幼児児童生徒への包括的な支援を実施し、体制を強化していきます。
- (3) 保護者が孤立することがないように、相談先として親の会や特別支援教育推進センター等の相談窓口について一層周知し、充実させます。
- (4) 教育委員会及び特別支援教育推進センターが実施する研修により、インクルーシブ教育、合理的配慮、適切な学びの場への理解を深め、共生社会の実現への意識を高めます。各校園の特別支援教育コーディネ

ネータ等への研修をさらに充実させ資質の向上を図ります。

- (5) 子ども一人ひとりの特性を理解し、適切な支援を行ったり、自己肯定感を高めるかかわりをしたりすることで、二次障害を未然に防止することに努めます。

【施策２－５】 公立夜間中学設置の推進

① 方針

- (1) 公立夜間中学のニーズの把握
- (2) ニーズに応じた設置の検討

② 主な事業や今後の取組

- (1) 次のことを毎年度実施して、公立夜間中学設置のニーズを把握します。
 - ・市民を対象としたニーズ調査
 - ・「夜間中・学びの教室」利用者を対象とした聞き取り
 - ・近隣市町へのニーズの聞き取り
- (2) ニーズ調査の結果を踏まえ、岡山県教育委員会や近隣市町村と協議し、設置準備を進めていきます。

基本方針３：健やかな体で学ぶ意欲を育てる

【施策３－１】 健やかな体の育成

① 方針

- (1) 体力の向上を目指すとともに、体を動かすことを楽しむ子どもの育成
- (2) 自己の課題（目標）を見つけ、粘り強く取り組むことができる学校体育の推進
- (3) 心と体の健康について考える保健教育の充実
- (4) 大学との連携等によるスポーツ・表現活動を通した心身の健全な発達

② 主な事業や今後の取組

- (1) 体力の向上を目指すとともに、体を動かすことを楽しむことができる子どもの育成のために、小学校ではチャレンジランキングへの参加を促進し、中学校においては、保健体育の学習を通して運動や健康についての知識・理解を深めます。
- (2) 外部講師を派遣した授業研究の実施や大学との連携等によるスポーツ・表現活動などを通して魅力ある体育の授業づくりを目指します。
- (3) 幼児期運動指針をもとに幼稚園・認定こども園の環境を充実させ、体を動かすことを楽しむ幼児の育成をめざします。
- (4) 幼稚園・認定こども園・小学校・中学校において、家庭への啓発や子育て相談を行い、健康的な生活リズムの定着を進めます。また、保護者会や通信等を通じて、朝食等の摂取の重要性を幼児児童生徒や保護者に啓発します。

【施策３－２】 学校園給食・食育の充実

① 方針

- (1) 食に関する正しい知識と望ましい食習慣を身につけることができる食育の推進
- (2) 和食のよさや伝統的な食文化、行事食を伝承
- (3) 学校園給食における総社産品の利用率向上と、生産者への感謝の気持ちを醸成

- (4) 幼稚園給食の実施
- ② 主な事業や今後の取組
 - (1) 食に関する指導の全体計画を作成し、学校園全体で食育を確実に実施することができる体制を構築します。
 - (2) 栄養教諭等、養護教諭、担任等が連携し、食に関する指導を実施し、食育の充実を図ります。
 - (3) 地場産物を取り入れた和食を中心とした学校給食を教材に、伝統的な食文化等を学ぶ機会を充実します。
 - (4) 幼稚園給食により幼児期から食育を充実させることで、小学校給食へのスムーズな移行を促します。

基本方針４：家庭と地域の教育力を高める（※スポーツは事務移管）

【施策４－１】 家庭教育の支援

① 方針

子どもの基本的生活習慣の確立

② 主な事業や今後の取組

- (1) 「岡山県 ぱっちり！モグモグ 生活リズム向上キャンペーン」と連携しながら、学校園ごとに取り組を実施し、その成果を振り返る機会を設けていきます。
- (2) 「親育ち応援学習プログラム」を活用して、乳幼児期から青年期までの子どもを持つ親も含め、子育てに関わる全ての人のための研修会を開催していきます。
- (3) 家庭と学校が連携してメディアコントロールに取り組み、家族との触れ合いの時間を充実させ、子どもの学習意欲を高めていきます。

【施策４－２】 地域教育力の向上

① 方針

- (1) 地域教育力の向上（地域と学校の協働の推進）
- (2) 学校運営協議会（コミュニティスクール）設置の拡大

② 主な事業や今後の取組

- (1) 各学校園のボランティア登録者数を維持するとともに、保護者のボランティアや、学校園を卒業した後の保護者ボランティアの登録を増やしていくように努めます。
- (2) 学校運営協議会設置に向けた研修を学校と地域で実施していきます。
- (3) 地域と学校の連携に努め、地域全体で子どもの育ちを支えます。

【施策４－３】 学び直しの推進

① 方針

そうじゃ「夜間中・学びの教室」の推進

② 主な事業や今後の取組

- (1) 学び直しのニーズ調査を、継続的・系統的に実施していきます。
- (2) ニーズに応じた学習内容が提供できるよう、グループでの学習環境の整備・学習体制の充実に向けていきます。
- (3) 個別面談・教育相談を定期的に行うことで、受講者の思いや願いを随時把握し、事業運営に反映しま

す。

【施策４－４】 読書活動の推進

① 方針

読書活動を通じて人生を豊かに生きる子どもを育成

② 主な事業や今後の取組

- (１) 幼稚園・認定こども園・小学校による図書館見学を推奨し、読書に親しむ機会を提供します。
- (２) 子どもを対象とした絵本の読み聞かせ等のイベントを定期的に行い、本を身近にあるものにしていきます。
- (３) 学校教育の中で、魅力ある図書を選定し広め、子どもの読書への関心を高めます。
- (４) 公民館やつどいの広場、放課後児童クラブ等、子どもたちの身近な場所への図書の設置・充実に努めます。

基本方針５：学びを支える環境をつくる

【施策５－１】 教職員の人材育成

① 方針

- (１) 研修、校内ＯＪＴ、同僚性の構築、育成評価システムの活用等による若手教員、中堅教員の育成
- (２) 課題に応じた研修の実施

② 主な事業や今後の取組

- (１) 業務の精選と効率化、効果的な職務の遂行に向けた教職員の意識を高め、子どもと向き合う時間を確保するとともに、校内ＯＪＴを推進し、人材育成を図ります。
- (２) 学校園が実態や教育課題に応じた研修を実施することができるよう、学校園の要請に応じて校（園）内研修に指導主事を派遣したり、情報を積極的に提供したりする等の支援を行います。
- (３) 人事評価制度や人事考課制度を人材育成に活用できるように、研修や校園長会・教頭会を通じて管理職の意識を高めます。
- (４) 年間を通じたコンプライアンス研修の確実な実施と新採用に向けた研修で、教育公務員としての意識を高めます。

【施策５－２】 各校園連携の推進

① 方針

- (１) 異校種の教育内容の理解促進と連携の推進
- (２) 交流活動や合同研修による子どもの円滑な接続の推進

② 主な事業や今後の取組

- (１) 合同研修の中でも実際の授業や保育を見て協議をする「サテライト研修」への参加を推進し、教員・保育士が異校種の教育内容の理解を深めることができるようにします。
- (２) 保・こ・幼・小学校の関係者が連携し、５歳児から小学校１年生の接続期を一体的に捉え、カリキュラム・教育方法の充実・改善を図り、円滑な接続を推進します。
- (３) 保・こ・幼・小・中学校の１５年間で子どもを育てる意識をもち、月に一回の企画運営会議を実施し、共通の課題への取組や交流活動の充実・改善を図り、中学校ブロックごとの連携を推進します。

【施策５－３】 社会福祉協議会・大学等関係機関との連携強化

① 方針

- (１) 子どもへの相談・支援体制の充実のため、福祉専門機関との連携を強化
- (２) 専門的な知見や資源を子どもの学習活動に取り入れるため、大学等関係機関との連携を強化
- (３) 総社市学習等支援教室「ワンステップ」の充実

② 主な事業や今後の取組

- (１) 子どもが抱える問題の早期発見・早期対応のため、子どもの心理に関して専門的な知識・経験を有するスクールカウンセラーや、福祉の専門的な知識・技術を有するスクールソーシャルワーカーによる相談体制の充実を図り、社会福祉協議会や児童相談所等の関係機関・団体との連携強化に努めます。
- (２) アンケートや学校生活における観察等により、ヤングケアラーの疑いがある児童生徒を把握するとともに、寄り添い、適切な支援を行うため、福祉専門機関等との連携強化に努めます。
- (３) 大学等の持つ専門的な知見や資源を子どもの学習活動へ取り入れるため、大学等関係機関との連携を強化します。
- (４) 総社市学習等支援教室「ワンステップ」と連携して、高校進学を希望する生活困窮世帯の子どもへの学習支援を推進し、学習意欲・高校進学の促進及び高校中退の防止を図ります。

【施策５－４】 教育施設等の整備

① 方針

安全・安心で快適・衛生的な学びの施設の整備

② 主な事業や今後の取組

- (１) 学校教育施設・社会教育施設の適切な維持管理に努め、教育環境の充実・施設のバリアフリー化を推進します。
- (２) 全ての特別教室への空調設備設置に努めます。
- (３) 地震等の災害発生時に子どもの安全を確保するとともに、地域住民の避難所としての役割を果たすため、施設の非構造部材の耐震化やバリアフリースイールの設置に努めます。
- (４) 安全・安心な通学路の確保に努め、子どもを交通事故や犯罪から守ります。

【施策５－５】 部活動の地域移行の推進

① 方針

- (１) スポーツ・文化芸術関連団体と事務局組織との連携
- (２) 指導者の人材確保と研修による資質向上

② 主な事業や今後の取組

- (１) 教育、スポーツ・文化芸術関連部署とスポーツ・文化芸術関連団体、企業、大学等との連携体制を強めることに努め、部活動の地域移行を推進します。
- (２) 指導者の人材を確保するとともに、将来にわたり子どもたちがスポーツ・文化芸術活動に親しむことができる機会の確保に努めます。
- (３) 専門性や資質を有する指導者の資質向上のための研修の実施に努めます。
- (４) 生徒や保護者に混乱がなくスムーズに地域移行ができるよう情報発信を行うとともに、体制の整備を進めます。

【施策５－６】 待機児童ゼロに向けた教育保育の充実

① 方針

子育てをしやすい保育園，幼稚園，認定こども園の環境づくりや就学前教育・保育の充実を図り，「子育て王国そうじゃ」を深化させる。

② 主な事業や今後の取組

- （１） 幼稚園において，令和５年度から給食を開始するとともに，預かり保育の拡充など魅力化を推進し，受け入れを拡大します。
- （２） 民間保育所の施設整備を助成する際に受け入れの増員を検討します。
- （３） 保育教諭を確保し，公立認定こども園での受け入れを充実させます。
- （４） 保育士等の確保に向けた方策を継続していきます。
- （５） 放課後児童クラブの支援員の確保に向けて「広報そうじゃ」での募集や小中学校の会計年度任用職員への声掛けを一層推進していきます。また，大学へのボランティアの依頼を継続して行います。
- （６） 放課後児童クラブのニーズに応じた研修を定期的実施し，子どもたちのよりよい成長につながるよう，支援員の資質向上に努めます。

第3章 施設

I 学校施設等

◆幼稚園(16園)

(令和5年5月1日現在)

園 名	園面積(㎡)				建物面積(㎡)				教室数	
	建物敷地	園庭	その他	合計	鉄筋	鉄骨	木造	合計	保育室	遊戯室
総社幼稚園	所在地				地図					
	1,025	1,157		2,182	907	60		967	7	1
総社南幼稚園	総社市総社二丁目17番15号				[MAP●P29①]					
	912	1,591		2,503	849	20		869	6	1
総社北幼稚園	総社市中央三丁目9番地101				[MAP●P29②]					
	1,357	1,176	159	2,692	598	24		622	4	1
常盤幼稚園	総社市泉1番地192				[MAP●P29③]					
	2,966	2,146		5,112	1,816	9		1,825	10	1
三須幼稚園	総社市駅南一丁目13番地8				[MAP●P29④]					
	810	2,005	427	3,242		413		413	3	1
服部幼稚園	総社市上林303番地1				[MAP●P29⑤]					
	762	1,591		2,353		511		511	3	1
阿曾幼稚園	総社市窪木885番地5				[MAP●P29⑥]					
	1,086	998	308	2,392	434	24		458	3	1
池田幼稚園	総社市西阿曾141番地				[MAP●P29⑦]					
	567	1,321	150	2,038		376		376	2	1
秦幼稚園	総社市見延1911番地				[MAP●P29⑧]					
	935	1,320	251	2,506		513		513	3	1
神在幼稚園 (休園中)	総社市秦2987番地				[MAP●P29⑨]					
	667	1,398		2,065		476		476	3	1
久代幼稚園	総社市富原407番地1				[MAP●P29⑩]					
	1,127	2,073		3,200		692		692	4	1
山田幼稚園	総社市久代4584番地				[MAP●P29⑪]					
	840	1,230	67	2,137		393		393	2	1
新本幼稚園	総社市山田205番地1				[MAP●P29⑫]					
	1,061	1,211	180	2,452		427		427	2	1
昭和幼稚園	総社市新本7274番地				[MAP●P29⑬]					
	575	1,248		1,823	391	36		427	3	1
維新幼稚園	総社市美袋245番地1				[MAP●P29⑭]					
	794	495		1,289		340	81	421	2	1
山手幼稚園	総社市原2257番地1				[MAP●P29⑮]					
	691	508	1,910	3,109	835			835	6	1
合 計	総社市岡谷627番地				[MAP●P29⑯]					
	16,175	21,468	3,452	41,095	5,830	4,314	81	10,225	63	16

◆認定こども園(2園)

(令和5年5月1日現在)

園 名	園面積(㎡)				建物面積(㎡)				教室数	
	建物敷地	園庭	その他	合計	鉄筋	鉄骨	木造	合計	保育室	遊戯室
いじりの認定 こども園	所在地				地図					
	2,333	1,262		3,595		1,901		1,901	11	1
きよね認定 こども園	総社市井尻野1722番地				[MAP●P29⑰]					
	2,876	2,201	1,424	6,501	416	92	904	1,412	10	1
合 計	総社市清音軽部762番地				[MAP●P29⑱]					
	5,209	3,463	1,424	10,096	416	1,993	904	3,313	21	2

◆保育園(1園)

(令和5年5月1日現在)

園 名	園面積(㎡)				建物面積(㎡)				教室数	
	建物敷地	園庭	その他	合計	鉄筋	鉄骨	木造	合計	保育室	遊戯室
中央保育所	所在地				地図					
	1,046	2,000	1,367	4,413		1,046		1,046	8	1
合 計	総社市駅南一丁目8番地1				[MAP●P29⑲]					
	1,046	2,000	1,367	4,413	0	1,046	0	1,046	8	1

◆小学校(15校)

(令和5年5月1日現在)

校 名	校地面積(㎡)				建物面積(㎡)				教室数	
	建物敷地	運動場	その他	合計	鉄筋	鉄骨	木造	合計	普通教室	特別教室
	屋内運動場の構造と面積(㎡)				プール(㎡×m, 補は補助プール)					
	所在地				地図					
総社小学校	9,788	6,790	1,550	18,128		8,677		8,677	30	24
	鉄骨 1,022				25×15 補11×9					
	総社市総社三丁目13番1号				[MAP●P29⑳]					
総社中央小学校	5,702	14,282		19,984	3,784	81		3,865	15	12
	鉄骨 800				25×14 補10×5					
	総社市門田959番地				[MAP●P29㉑]					
総社北小学校	10,378	13,113		23,491	4,127	100		4,227	9	14
	鉄筋コンクリート 882				25×12 補25×5					
	総社市泉2番地2				[MAP●P29㉒]					
常盤小学校	7,582	10,151	3,750	21,483	5,456	565		6,021	29	17
	鉄骨 801				25×13 補10×8					
	総社市駅南一丁目13番地13				[MAP●P29㉓]					
総社東小学校	10,100	10,785		20,885	2,882	520		3,402	15	9
	鉄骨 621				25×13					
	総社市南溝手480番地				[MAP●P29㉔]					
阿曾小学校	5,349	6,733		12,082	2,437	75		2,512	7	10
	鉄骨 901				25×13 補10×8					
	総社市西阿曾207番1				[MAP●P29㉕]					
池田小学校	5,476	3,194	1,233	9,903	1,780	174		1,954	3	12
	鉄骨 930				25×9 補8×4					
	総社市見延699番地				[MAP●P29㉖]					
秦小学校	3,534	5,398		8,932	1,833	65		1,898	8	7
	鉄骨 558				25×11 補10×5					
	総社市秦2815番地2				[MAP●P29㉗]					
神在小学校	4,051	5,732		9,783	2,552	32		2,584	8	9
	鉄骨 585				25×12 補10×5					
	総社市富原422番地				[MAP●P29㉘]					
総社西小学校	5,210	10,074	572	15,856	3,322	52		3,374	9	15
	鉄骨 699				25×12 補10×6					
	総社市久代4386番地2				[MAP●P29㉙]					
新本小学校	3,260	5,526	368	9,154	1,996	27	23	2,046	7	6
	鉄骨 689				25×11 補12.5×4					
	総社市新本7288番地				[MAP●P29㉚]					
昭和小学校	5,222	6,476		11,698	2,574	107		2,681	8	8
	鉄骨 907				25×13 補8.7×8.7					
	総社市美袋207番地				[MAP●P29㉛]					
維新小学校	4,000	6,641		10,641	2,097	7		2,104	3	10
	鉄骨 873				25×7 補6×4					
	総社市原2229番地1				[MAP●P29㉜]					
山手小学校	9,378	10,225	4,235	23,838	2,969	452	121	3,542	17	9
	鉄骨 895				25×11 補15×5					
	総社市岡谷607番地2				[MAP●P29㉝]					
清音小学校	9,790	7,818		17,608	3,250	250	237	3,737	16	8
	鉄骨 1,303				25×15 補12×10					
	総社市清音軽部666番地1				[MAP●P29㉞]					
合 計	98,820	122,938	11,708	233,466	41,059	11,184	381	52,624	184	170

◆中学校(4校)

(令和5年5月1日現在)

校 名	校地面積(㎡)				建物面積(㎡)				教室数	
	建物敷地	運動場	その他	合計	鉄筋	鉄骨	木造	合計	普通教室	特別教室
	屋内運動場の構造と面積(㎡)				プール(m×m, 補は補助プール)					
	所在地				地図					
総社東中学校	11,039	11,012	4,043	26,094	5,819	763		6,582	29	27
	鉄筋コンクリート		1,627							
	総社市井手565番地				[MAP●P29③⑤]					
総社西中学校	8,980	13,059		22,039	7,269	62		7,331	28	21
	鉄筋コンクリート		1,294							
	総社市駅前一丁目10番1号				[MAP●P29③⑥]					
総社中学校	9,529	12,370		21,899	5,147	60		5,207	8	20
	鉄筋コンクリート		1,495		25×15					
	総社市秦540番地				[MAP●P29③⑦]					
昭和中学校	3,775	9,807		13,582	2,162	384		2,546	4	10
	鉄筋コンクリート		1,253		25×15					
	総社市美袋1636番地				[MAP●P29③⑧]					
合 計	33,323	46,248	4,043	83,614	20,397	1,269	0	21,666	69	78



楽しそうに授業を受ける生徒たち

◆児童発達支援センター

(令和5年5月1日現在)

園 名	園面積(㎡)				建物面積(㎡)				教室数	
	建物敷地	園庭	その他	合計	鉄筋	鉄骨	木造	合計	保育室	遊戯室
	所在地				地図					
総社 はばたき園	882	900	2,436	4,218		882		882	6	1
	総社市小寺365番地				[MAP●P29㉔]					
合 計	882	900	2,436	4,218	0	882	0	882	6	1

◆放課後児童クラブ

(令和5年5月1日現在)

小学校区	運営委員会名	所在地		建物面積(㎡)	開設年月日
総社小学校	総社ひまわり児童クラブ	校外	プレハブ	480.42	H12.4.1 (R5.4.1移転)
常盤小学校	ときわたんぼ児童クラブ	校内(1) 校外(2)	プレハブ	286.26	H10.9.1
総社中央小学校	マザー・ブース浅尾児童クラブ	校内	プレハブ	192.86	H16.2.1
総社北小学校	総社北ゆうあい児童クラブ	校内	専用教室	134.05	H16.6.1
総社東小学校	総社東キッズクラブ	校内	プレハブ	115.24	H18.4.1
阿曽小学校	阿曽鬼の城児童クラブ	校内	プレハブ	67.48	H20.4.1
秦小学校	秦正木山児童クラブ	校内	プレハブ	67.48	H21.10.1
神在小学校	神在ちしゃの木児童クラブ	校内	プレハブ	91.61	H19.4.1
総社西小学校	総社西いろは児童クラブ	校内	専用教室	65.70	H18.7.1
新本小学校	新本赤米の郷児童クラブ	校内	専用教室	35.00	H27.7.1
昭和小学校 維新小学校	放課後児童クラブおひさま	校外	旧昭和児童館	105.30	H17.4.1
山手小学校	やまっこ児童クラブ	校内	専用教室	198.18	H12.4.1 (R元.10移転)
清音小学校	きよね放課後児童クラブランドセル	校外	旧清音公民館別館	181.34	H14.4.1
合 計				2,020.92	

2 調理場

◆調理場

(令和5年5月1日現在)

	地食べ学校給食センターえがお
外 観	
所在地	総社市富原208番地2 [MAP●P29④]
建物面積・構造	
調理室棟	鉄骨造 地上2階建 3,088.55㎡
車庫	鉄骨造 平屋 135.49㎡
その他	廃水処理施設 鉄筋コンクリート造 平屋 51.80㎡
処理能力	8000食
対象校	小学校15校, 中学校4校, 幼稚園15園
給食費(月額)	小学校4,500円, 中学校5,000円, 幼稚園4,000円
委託業務	配送 [配送車10台]
職員	所長1人, 栄養教諭・学校栄養職員(県費)4人, 栄養士(市費)1人, 調理員10人, 調理員(再任用)1人, 調理員(会計年度任用職員(短時間含む))50人 , 事務(会計年度任用職員)1人
竣工	令和元年7月31日

3 社会教育施設

◆公民館・分館（6公民館，21分館）

（令和5年5月1日現在）


施設名	所在地	構造	延面積（㎡）	建築年
中央公民館 	総社市中央三丁目1番地102 [MAP●P29④]	鉄筋コンクリート造2階	1,638.15	昭和48年
総社分館	総社市総社二丁目18番18号	木造平屋	234.11	昭和63年
総社北分館	総社市小寺1281番地1	木造平屋	202.63	平成2年
浅尾分館	総社市門田956番地1	木造平屋	209.73	平成3年
常盤分館	総社市三輪821番地	鉄筋コンクリート造2階	402.90	昭和56年
池田分館	総社市見延639番地1	鉄骨造平屋	374.59	令和3年
常盤第2分館	総社市真壁1023番地	鉄骨造平屋	573.42	平成30年
東公民館  ※約5,000㎡のグラウンドあり	総社市南溝手477番地7 [MAP●P29②]	鉄筋コンクリート造2階	393.35	昭和52年
三須分館	総社市上林303番地1	鉄骨造平屋	209.2	昭和62年
服部分館	総社市南溝手265番地13	鉄骨造平屋	199.8	昭和61年
阿曾分館	総社市西阿曾188番地1	鉄骨造平屋	424.33	平成22年
西公民館 	総社市秦350番地 [MAP●P29③]	鉄筋コンクリート造2階	555.00	昭和51年
秦分館	総社市秦3465番地1	鉄骨造平屋	198.2	昭和58年
神在分館	総社市富原903番地1	鉄骨造平屋	201.53	昭和58年
久代分館	総社市久代4482番地1	鉄骨造平屋	478.48	平成27年
山田分館	総社市山田203番地2	鉄骨造平屋	287.79	昭和57年
新本分館	総社市新本7743番地	鉄骨造平屋	339.97	昭和59年

施設名	所在地	構造	延面積 (㎡)	建築年
昭和公民館 	総社市美袋1915番地1 [MAP●P29④]	鉄骨造3階	1,012.00 内991.09	平成28年
日美分館 (昭和公民館1階の一部)	総社市美袋1915番地1	鉄骨造3階	1,012.00 内20.91	平成28年
水内分館	総社市原2167番地1	鉄筋コンクリート造平屋	200.00	昭和54年
下倉分館	総社市下倉1338番地3	鉄骨造平屋	171.92	平成元年
富山分館 ※空調に地熱を活用	総社市種井1856番地1	木造平屋	147.40	平成14年
山手公民館  ※最大350人収容のホールあり	総社市岡谷151番地1 [MAP●P29⑤]	鉄筋コンクリート造3階	2,185.44	平成4年
西郡分館	総社市西郡857番地1	鉄骨造平屋	214.4	昭和61年
岡谷分館	総社市岡谷718番地4	木造平屋	217.33	平成18年
宿分館	総社市宿1272番地1	鉄骨造平屋	194.08	昭和54年
清音公民館  ※別館(鉄筋コンクリート造2階, 537.15㎡, 昭和57年 建)を含む, 増築部分鉄骨造3階	総社市清音軽部1135番地 [MAP●P29⑥]	鉄筋コンクリート造3階	1,206.26	昭和59年

※構造・建築年については主たる建物のものを示す


◆図書館

(令和5年5月1日現在)

	図書館
外観	
所在地	総社市中央三丁目10番地113 [MAP●P29④]
敷地面積	3,835.48㎡
建物面積・構造	1,987.34 (鉄筋コンクリート造3階) エレベーターあり 1階 986.77㎡ 2階 627.68㎡ 3階 372.89㎡
竣工	昭和57年3月25日
諸施設	・視聴覚ライブラリー 1階・・・一般開架室, 参考図書・郷土資料コーナー, 雑誌コーナー 読書室, 書庫, 自動車文庫の書庫と車庫 2階・・・こども室, えほんのもり, 多目的室, 赤ちゃんの駅 事務室, 2階書庫 3階・・・展示ホール, 3階書庫

◆教育集会所

(令和5年5月1日現在)

	中原会館	長良文化センター
外観		
所在地	総社市中原1005番地6 [MAP●P29④]	総社市長良336番地 [MAP●P29④]
敷地面積	1,741.89㎡	923.00㎡
建物面積・構造	257.66㎡ (鉄骨造2階)	266.24㎡ (鉄骨造2階)
竣工	昭和53年3月25日	昭和54年3月31日
諸施設	グラウンド	

※建物面積については主たる建物のみ

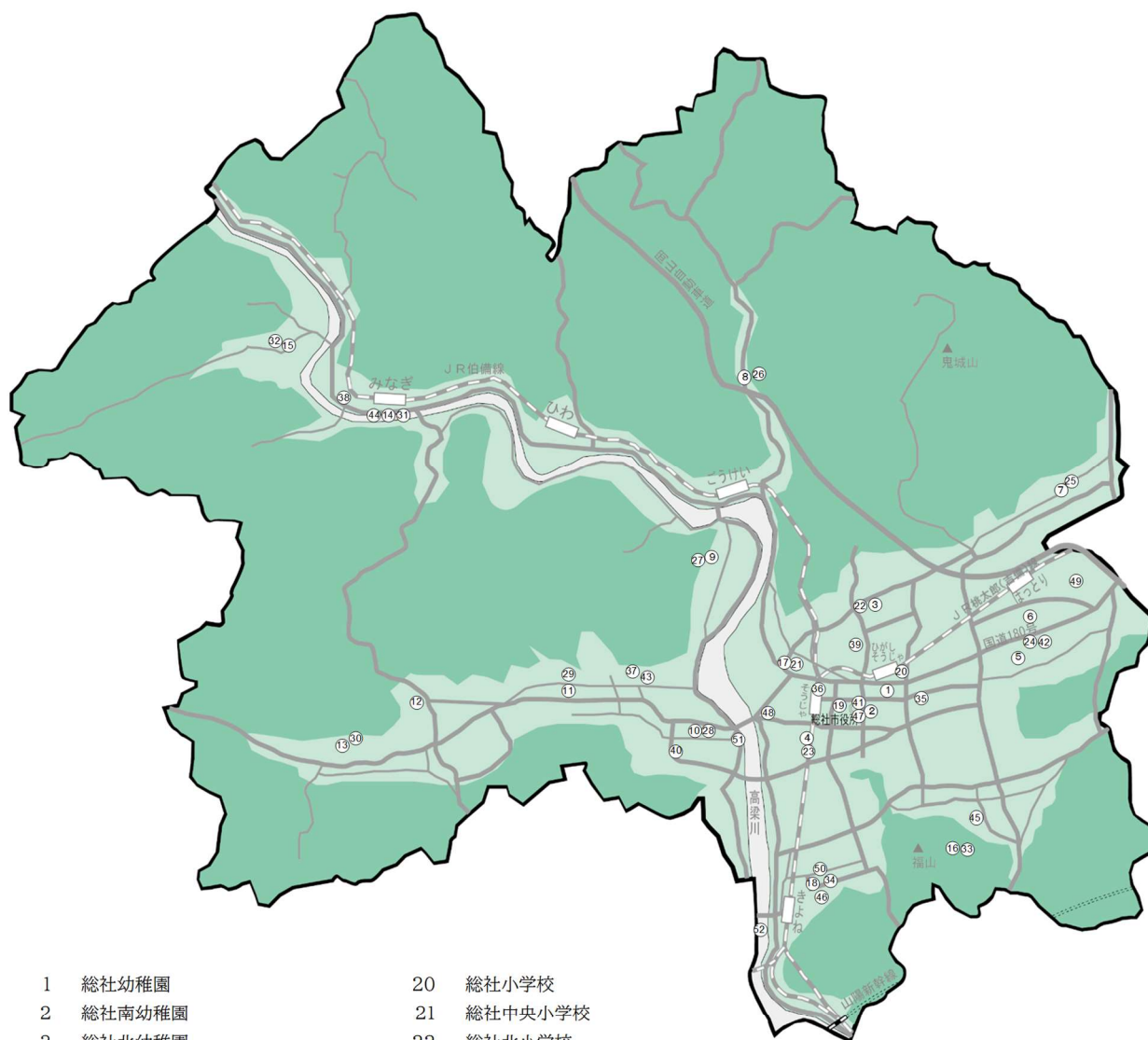
◆きよね夢てらす

(令和5年5月1日現在)

	きよね夢てらす
外観	
所在地	総社市清音軽部666番地6 [MAP●P29⑤]
敷地面積	2,389.00㎡
建物面積・構造	783.76㎡ (木造2階)
竣工	平成15年5月31日

※きよね夢てらす指定管理者=特定非営利活動法人きよね夢てらす

教育施設 所在地図



- | | | |
|---------------|------------|----------------------|
| 1 総社幼稚園 | 20 総社小学校 | 39 総社はばたき園 |
| 2 総社南幼稚園 | 21 総社中央小学校 | 40 総社市地食ベ学校給食センターえがお |
| 3 総社北幼稚園 | 22 総社北小学校 | 41 中央公民館 |
| 4 常盤幼稚園 | 23 常盤小学校 | 42 東公民館 |
| 5 三須幼稚園 | 24 総社東小学校 | 43 西公民館 |
| 6 服部幼稚園 | 25 阿曾小学校 | 44 昭和公民館 |
| 7 阿曾幼稚園 | 26 池田小学校 | 45 山手公民館 |
| 8 池田幼稚園 | 27 秦小学校 | 46 清音公民館 |
| 9 秦幼稚園 | 28 神在小学校 | 47 図書館 |
| 10 神在幼稚園 | 29 総社西小学校 | 48 中原会館 |
| 11 久代幼稚園 | 30 新本小学校 | 49 長良文化センター |
| 12 山田幼稚園 | 31 昭和小学校 | 50 きよね夢てらす |
| 13 新本幼稚園 | 32 維新小学校 | 51 そうじゃ水辺の楽校 |
| 14 昭和幼稚園 | 33 山手小学校 | 52 きよね水辺の楽校 |
| 15 維新幼稚園 | 34 清音小学校 | |
| 16 山手幼稚園 | 35 総社東中学校 | |
| 17 いじりの認定こども園 | 36 総社西中学校 | |
| 18 きよね認定こども園 | 37 総社中学校 | |
| 19 中央保育所 | 38 昭和中学校 | |

第4章 資 料

Ⅰ 令和5年度主要事業

教育総務課

Ⅰ 人口減少地域の学校園の在り方の検討

- ・市長部局とも連携した教育委員会全体での取組みの推進

Ⅱ 義務教育学校の開校準備

- ・スクールバスの運行準備
- ・施設の改修等

Ⅲ 教育系サーバーの更新準備

- ・令和6年度の新庁舎移行に伴うサーバー類の再構築

Ⅳ 学校給食費の公会計化事業

- ・保護者、教職員の口座振替手続きの推進
- ・未納者への納付催告

Ⅴ 人権教育の推進

- ・人権教育指導者育成講座（年6回）、人権教育指導者研修会（年1回）、人権教育担当者研修会（年3回）、人権教育推進協議会連携構築講座（年4回）を開催することによる人権意識の高揚の推進
- ・人権作文標語コンクール及び人権作文標語集の作成・配布

部活動地域移行推進室

Ⅰ 地域指導者の人材確保のための調整

- ・スポーツ・文化芸術関連団体、大学との連携体制強化
- ・指導を希望する教職員の兼職兼業
- ・指導者の資質向上のための研修体制構築

Ⅱ 学校部活動から地域クラブ活動への移行

- ・地域クラブ活動の実施
- ・合同部活動の実施
- ・休日の部活動指導への地域指導者の派遣体制構築

学校教育課

1 心の教育の推進

- ・「そうじゃ教育大綱」の理念の具現化
- ・長期欠席・不登校の未然防止

2 学力向上の取組の推進

- ・全国及び県学力・学習状況調査結果を活用した取組の推進

3 魅力と活力のある教育活動の推進

- ・義務教育学校開校準備
- ・人口減少地域対策

（学校の特色づくり，コミュニティースクール導入準備，小規模校特認制度，指定学校変更等）

- ・教育特区(英語，体育，音楽)における幼小一貫した魅力ある教育の推進とその普及

4 特別支援教育の推進

- ・特別支援教育推進センター（きらり）を核とした教職員研修と指導機能の充実

5 一人一台端末の積極的・効果的な活用

- ・全ての授業で端末を活用するよう，教職員研修の推進
- ・一人一台端末の平時の持ち帰りと効果的活用の推進

6 人材育成

- ・各校の状況や実態に応じた指導助言による教職員の人材育成

7 放課後児童クラブの充実

- ・待機児童解消に向けた施設改修等の検討
- ・放課後児童クラブ訪問による実態把握及び支援の充実
- ・支援員等の処遇改善の検討

8 夜間中学の検討

- ・広報誌による PR
- ・そうじゃ夜間中学びの教室受講者の随時の面接
- ・近隣市町との連携

こども夢づくり課

1 「待機児童ゼロ」を目指す

・待機児童（令和5年4月1日現在 待機児童0名 園限定116名）を解消するため，民間保育所等の施設整備を助成する際の増員，公立認定こども園の受入れの拡大，幼稚園の預かり保育の拡充を進める。

2 幼稚園給食の開始を契機とする魅力化

・学校給食センターえがお調理の給食を提供することで，園児の心身の健全な発達を図るとともに，幼稚園を魅力化する。

3 神在幼稚園の再開，人口減少地域の幼稚園存続

- ・令和5年4月から休園となっている神在幼稚園をはじめ，人口減少地域の幼稚園についても給食開始を契機として，預かり保育の拡充等により 再開・存続に向けて取り組む。

4 保育士の確保に向けた施策の実施

- ・保育士支援金の継続
- ・県内の保育士養成大学へ保育士確保等の協力の働きかけを継続

生涯学習課（事務補助執行）

1 生涯学習の推進

- ・そうじゃ「夜間中・学びの教室」の継続開講・内容の充実
- ・「生涯学習まちづくり出前講座」の実施、活用促進
- ・公民館事業の推進
- ・図書館読書活動の推進

2 社会参加活動の推進

- ・「少年補導・育成関係者研修会 総社大会」の開催 … R5.7.28(金)開催予定
- ・「令和6年 二十歳の集い」の開催 … R6.1.7(日)開催予定
- ・「吉備の里ふれあいウォークラリー」の開催
- ・「そうじゃわくわくフェスティバル」の開催
- ・社会教育団体の組織育成・事業支援

3 地域学校協働活動の推進

- ・学校支援ボランティアの連携強化（学校を核とした地域活動の充実）
- ・放課後子ども教室事業の推進（子どもの居場所づくりを地域協働で推進）
- ・家庭教育支援事業の推進（親育ち応援学習プログラムに基づく研修会の開催）
- ・地域学校協働活動のあり方検討（学校運営協議会設置に伴う組織検討）

4 社会教育施設の計画的改修等

- ・施設の在り方・方向性について、地域の意向を聴取しながら検討
- ・「公共施設個別施設計画」に沿った、施設長寿命化を検討
- ・施設利用者の利便性向上を目指した、計画的な施設修繕を実施
- ・災害時の避難所としての活用も想定し、耐震対策やバリアフリー化を推進

2 沿革

年	月	出 来 事
昭和29年	3月	旧総社市が市制施行
	4月	教育委員の選挙が実施され、委員に赤木實正、片岡庫太郎、寺島篤正、白神信太郎が当選。議会選出委員に片岡恭平が選出される
	5月	総社市教育委員会が成立し、委員長に片岡庫太郎が選出
	7月	教育長に前田浩平が就任
昭和30年	3月	事務局に総務課、学校教育課、社会教育課の3課を置く
	5月	委員長に白神信太郎が選任される
昭和31年	4月	委員長に赤木實正が選任される
	9月	新法施行に伴い全教育委員が退任
	10月	地方教育行政の組織及び運営に関する法律の施行により教育委員に立花祐一、高幢龍盛、安原九源太、前田浩平、富岡稔を任命 委員長に安原九源太が選任される。教育長に前田浩平が就任
昭和32年	5月	文化財専門委員を設置
昭和33年	3月	前田浩平が教育委員を辞任
	4月	教育委員に浅野一郎を任命、教育長に就任 事務局機構改革により3課4係とする
昭和34年	10月	社会教育委員を設置
昭和35年	6月	立花祐一、安原九源太、富岡稔が教育委員を辞職 教育委員に片岡庫太郎、岡野忠志、矢吹一を任命 委員長に片岡庫太郎が選任される
	9月	浅野一郎、高幢龍盛が教育委員任期満了により退任
	10月	教育委員に板野役夫、黒住巨少を任命。教育長に黒住巨少が就任
	3月	片岡庫太郎が教育委員を辞職
昭和36年	6月	教育委員に姫井旭一を任命、委員長に選任される
	4月	新本中学校を廃止し、総社中学校を設置（昭和38年3月校舎完成） 池田中学校を廃止し、総社中学校へ統合
昭和37年	9月	矢吹一が教育委員任期満了により退任
	11月	教育委員に間野和枝を任命
	12月	事務局機構改革により庶務課、学校教育課、社会教育課とする（3課1係）
	4月	体育館指導委員を設置
昭和38年	10月	足守中学校組合解散
	6月	姫井旭一が教育委員任期満了により退任。教育委員に赤木實正を任命
昭和39年	9月	板野役夫、黒住巨少が教育委員任期満了により退任
	10月	教育委員に内藤寛、伊丹格二を任命
	4月	青少年補導センターを設置
昭和40年	4月	山田、久代小学校を統合し、総社西小学校が発足
昭和41年	4月	総社小学校内に組合立学校給食共同調理場を設置、完成
	11月	間野和枝一が教育委員任期満了により退任。教育委員に梶谷和由を任命
昭和43年	6月	赤木實正が教育委員任期満了により退任 教育委員に小原喬を任命。委員長に内藤寛が選任される
	9月	内藤寛が教育委員任期満了により退任
	10月	教育委員に小倉篤美を任命。委員長に小原喬が選任される
	11月	総社市立学校給食共同調理場を設置、完成
昭和44年	4月	社会教育課に社会教育係を設置（3課2係）
昭和45年	11月	梶谷和由が教育委員任期満了により退任
	12月	教育委員に岡敏夫を任命 委員長に橋本照夫を任命、教育長に就任
昭和46年	3月	市営総社スポーツセンターを設置（野球場完成）

年	月	出 来 事
昭和47年	4月	学校教育課に学校教育係を設置（3課3係） 三須、服部小学校を統合し、総社東小学校を設置（昭和48年6月校舎完成） 視聴覚ライブラリーを設置
	6月	社会教育に体育係を設置（3課4係）
	9月	小倉篤美が教育委員任期満了により退任
	10月	教育委員に岡崎妙雄を任命
昭和48年	5月	中央公民館を移転新築完成
	6月	社会教育指導委員を設置
昭和49年	6月	庶務課に管理係を設置（3課5係）
	11月	岡敏夫が教育委員任期満了により退任。教育委員に守安浩を任命
昭和50年	4月	総社幼稚園井尻野分館を廃止し、井尻野幼稚園を設置
昭和51年	4月	中央公民館を分離し、西公民館を設置、完成
	6月	小原喬が教育委員任期満了により退任。教育委員に橋本基を任命。 委員長に岡崎妙雄が選任される
	9月	橋本照夫が教育委員任期満了により退任
	10月	教育委員に森文雄を任命。岡崎妙雄が委員長を辞職し、 委員長に岡野忠志が選任させる。教育長に岡崎妙雄が就任
昭和52年	4月	中央公民館を分離し、東公民館を設置、完成
	10月	岡野忠志が教育委員任期満了により退任。 教育委員に長野第三を任命、委員長に選任される
	12月	長野第三が教育委員を辞職
昭和53年	1月	教育委員に土屋俊通を任命。委員長に橋本基が選任される
	4月	教育集会所を設置し、中原教育集会所完成 総社幼稚園を分離し、総社南幼稚園を設置（昭和53年8月園舎完成）
	10月	森文雄が教育委員を辞職
	11月	教育委員に大月雄三郎を任命。守安浩が教育委員任期満了により退任 教育委員に高木侑太を任命
昭和54年	2月	市立学校体育施設の開放を開始
	4月	長良教育集会所完成
昭和55年	3月	中学校組合立学校給食共同調理場を移転新築完成
	4月	総社小学校を分離し、総社中央小学校を設置（昭和56年2月校舎完成） 中央公民館を分離し、昭和公民館を設置
	6月	橋本基が教育委員任期満了により退任。社会教育課に文化係を設置（3課6係） 教育委員に友野榮子を任命。委員長に土屋俊通が選任される
昭和57年	4月	総社市図書館を設置、完成（開館5月1日）
	11月	高木侑太が教育委員任期満了により退任。教育委員に守安賢一を任命
昭和58年	3月	総社、昭和学校給食共同調理場を統合し、学校給食共同調理場を移転新築完成
	4月	総社幼稚園を分離し、総社北幼稚園を設置（昭和58年3月園舎完成） 岡崎妙雄が教育委員を辞職。教育委員に浅沼力が任命、教育長に就任
	10月	図書館自動車文庫の巡回を開始
昭和59年	6月	友野榮子が教育委員任期満了により退任。教育委員に中山昇を任命
	9月	大月雄三郎が教育委員任期満了により退任
	10月	教育委員に平田哲昭を任命
昭和60年	4月	総社小学校を分離し、総社北小学校を設置（昭和60年7月校舎完成）
昭和61年	4月	阿曾幼稚園を設置（昭和61年3月校舎完成）
	11月	守安賢一が教育委員任期満了により退任。教育委員に高杉太麗を任命
昭和63年	6月	中山昇が教育委員任期満了により退任。教育委員に枝松國明を任命
	9月	平田哲昭が教育委員任期満了により退任。
	10月	教育委員に宮島昭子を任命
平成元年	6月	総社市武道館が設置、完成（開館6月3日）
	10月	土屋俊通が教育委員任期満了により退任。教育委員に加藤格を任命 委員長に高杉太麗が選任される
平成2年	10月	高杉太麗が教育委員任期満了により退任。教育委員に小川滋を任命 委員長に枝松國明が選任される

年 月		出 来 事
平成4年	6月	枝松國明が教育委員任期満了により退任。教育委員に西川光典を任命 委員長に加藤格が選任される
平成5年	1月	小川滋委員死去
	3月	教育委員に難波聖爾を任命
平成6年	7月	事務局機構改革により5課1室4係とする
	8月	総社市埋蔵文化財学習の館開館
平成7年	3月	浅沼力が教育委員を辞職
	4月	教育委員に中山英夫を任命、委員長に就任
	10月	総社市総社北公園陸上競技場を設置、完成
平成8年	6月	西川光典が教育委員任期満了により退任。教育委員に大畑哲俊を任命 加藤格が教育長任期満了により退任。委員長に難波聖爾が選任される
	9月	宮島昭子が教育委員任期満了により退任
	10月	教育委員に平田春男を任命
平成9年	3月	中山英夫が教育委員を辞職
	4月	教育委員に秋田皓二を任命、委員長に就任 事務局機構改革により5課1室2係とする 総社市教育集会所運営管理を直営で発足する
平成10年	6月	難波聖爾が教育長任期満了により退任。委員長に加藤格が選任される
	11月	難波聖爾が教育委員任期満了により退任。教育委員に高木光恵を任命
平成11年	6月	委員長に加藤格が再任される
	7月	加藤格委員長死去
	9月	教育委員に清水男を任命。委員長に大畑哲俊が選任される
平成12年	3月	常盤幼稚園園舎移転新築完成
	4月	事務局機構改革により5課4係とする
	6月	教育委員に板野暢之を任命。大畑哲俊が教育委員任期満了により退任。 委員長に高木光恵が選任される
	9月	平田春男、秋田皓二が教育委員任期満了により退任
	11月	教育委員に山本成一を任命。教育委員に栗田交三を任命、委員長に就任
平成13年	6月	委員長に高木光恵が再任される
	7月	総社中学校屋内運動場改築完成
平成14年	3月	図書館乳幼児室「えほんのもり」増築完成
	6月	委員長に清水男が選任される
	9月	総社市スポーツセンター体育館「きびじアリーナ」完成
	11月	高木光恵が教育委員任期満了により退任。教育委員に難波道子を任命
平成15年	4月	そうじゃ水辺の楽校供用開始
	6月	委員長に清水男が再任される
	10月	板野暢之委員長職務代理が死去
平成16年	4月	教育委員に岸本清子を任命
	6月	委員長に清水男が再任される
平成17年	3月	総社市・山手村・清音村が新設合併。新「総社市」市制施行 教育委員に清水男、難波道子、劔持雅久、小野國雄、 栗田交三を任命。委員長に清水男、教育長に栗田交三が選任される
	4月	鬼城山ビジターセンター併用開始
	5月	教育委員に清水男、難波道子、劔持雅久、小野國雄、 栗田交三を任命。委員長に清水男、教育長に栗田交三が選任される
	10月	第60回国民体育大会晴れの国岡山国体、輝いて岡山大会を スポーツセンターほかで開催（卓球、軟式野球）
平成18年	5月	委員長に清水男が再任される
平成19年	5月	劔持雅久が教育委員任期満了により退任。教育委員に森下和郎を任命 委員長に難波道子が選任される
	6月	昭和中学校屋内運動場改築完成

年	月	出 来 事
平成20年	5月	総社市教育委員会定数条例を制定 教育委員に難波道子、樂木章子を任命。委員長に清水男が選任される
平成21年	3月	小野國雄が教育委員を辞職
	4月	事務局機構改革により4課5係とする
	5月	教育委員に清水男、栗田交三を任命 委員長に森下和郎、教育長に栗田交三が選任される
	6月	教育委員に米谷正造を任命
平成22年	4月	東公民館阿曾分館移転新築完成
	5月	教育委員に米谷正造を任命、委員長に難波道子が選任される
平成23年	5月	教育委員に森下和郎を任命、委員長に清水男が選任される
平成24年	1月	清音公民館移転整備完成
	3月	栗田交三が教育委員を辞職
	4月	教育委員に山中榮輔を任命、教育長に就任。 新移動図書館車「せっしゅう文庫」供用開始。
	5月	難波道子、樂木章子が教育委員任期満了により退任 教育委員に林直人、小鍛冶一圭を任命。委員長に米谷正造が選任される
平成25年	5月	清水男が教育委員任期満了により退任。教育委員に下山洋子を任命 委員長に林直人、教育長に山中榮輔が選任される
	8月	総社中学校校舎改築完成。森下和郎が、教育委員を辞職
	12月	教育委員に三宅眞砂子を任命
平成26年	4月	総社古備路文化館が開館
	5月	教育委員に米谷正造を任命。委員長に林直人が選任される
平成27年	4月	幼保連携型認定こども園として、きよね認定こども園が開園 事務局機構改革により5課5係とする。西公民館久代分館移転新築完成
	5月	教育委員に三宅眞砂子を任命。委員長に米谷正造が選任される
平成28年	3月	総社市図書館にエレベーターを設置
	4月	昭和公民館及び昭和公民館日美分館移転新築完成
	5月	教育委員に林直人、小鍛冶一圭を任命。委員長に林直人が選任される
平成29年	5月	下山洋子が教育委員任期満了により退任。教育委員に上岡仁を任命 教育委員長を廃止。「新」教育長を設置 教育長に山中榮輔が就任
平成30年	5月	教育委員に児島塊太郎を任命
	11月	中央公民館常盤第2分館新築完成
平成31年	2月	総社小学校校舎改築完成
	3月	いじりの認定こども園移転新築完成
	4月	機構改革により3課2係とする。生涯学習の事務補助の執行を生涯学習課で行う。 スポーツ・文化・芸術を文化スポーツ部に、文化財を産業部に事務移管する
令和元年	5月	教育委員に三宅眞砂子を任命
	7月	地食べ学校給食センターえがお新築完成
令和2年	5月	山中榮輔が教育長任期満了により退任。教育長に久山延司が就任 林直人、小鍛冶一圭が教育委員任期満了により退任 教育委員に大山敬子、劔持江利奈を任命
令和4年	2月	中央公民館池田分館移転新築完成
	4月	学校給食費の公会計事業開始
	5月	教育委員に児島塊太郎を任命
	6月	そうじゃ「夜間中・学びの教室」開講
令和5年	4月	機構改革により3課1室2係とする 神在幼稚園が休園となる 幼稚園で給食を開始
	5月	教育長に久山延司が再任される 教育委員に三宅眞砂子が再任される

3 職員数

課<係>名等	次長級		課長級		課長補佐級		係長・主任級		主事等		その他 <会計年度任用職員 (旧嘱託)等>		合計
	主務	兼務	主務	兼務	主務	兼務	主務	兼務	主務	兼務	主務	兼務	
◇教育委員会事務局													
教育長													1
教育部長													1
参事(次長級)													2
◇教育総務課			2	2									2
総務係							4	1	3				7
人権教育係 (教育集会所)								1					
小計			2	2			4	2	3		館長	2	2
◇部活動地域移行推進室													11
小計													2
◇学校教育課			3	1	5	1			1	2	主査(再任用)	1	10
(適応指導教室)											指導員	1	1
(小学校)									業務員	1	学校司書	8	9
(中学校)											業務員(再任用)	1	1
(調理場)			1	2			1	2	調理員	10	学校司書	4	4
小計			4	3	5	1	1	2	12	2	事務職	1	13
◇こども夢づくり課			1		1		3	3	5		調理員(再任用)	1	1
(幼稚園)					園長	10	1		保育コンシェルジュ	1			11
(認定こども園)					副園長	1			教諭	47	園長	5	62
小計			1		園長	2			保育教諭	27			1
					副園長	2	1		調理員	2			29
						16	1	4	81				5
合計			7	6	22	3	10	7	96	2		25	160

※合計欄 [] 書きは教育長，教育部長，参事を含む
令和5年5月8日現在

4 委員と社会教育団体

1 社会教育関係委員

職 名	委員数	任期	備 考
社会教育委員	9	2 年	
社会教育指導員	1	1 年	
公民館運営審議会委員	63	2 年	中央公民館20人, その他の公民館10人以内
分館運営委員会委員	304	2 年	各分館15人以内
図書館協議会委員	10	2 年	
青少年育成センター所長	1	1 年	
青少年育成センター補導委員	3	1 年	
青少年育成センター補導員	14	1 年	
教育集会所運営委員会委員	29	2 年	

※令和5年5月1日現在

2 社会教育関係団体

職 名	構成	構成人数	備 考
総社市子ども会連合会	8単位子ども会	335	
ボーイスカウト	1団体	14	
ガールスカウト	1団体	7	
総社市婦人協議会	10地区婦人会	402	
総社市PTA連合協議会	会員	-	※小中学校会員
総社市人権教育推進協議会	会員	116	

※令和5年5月1日現在

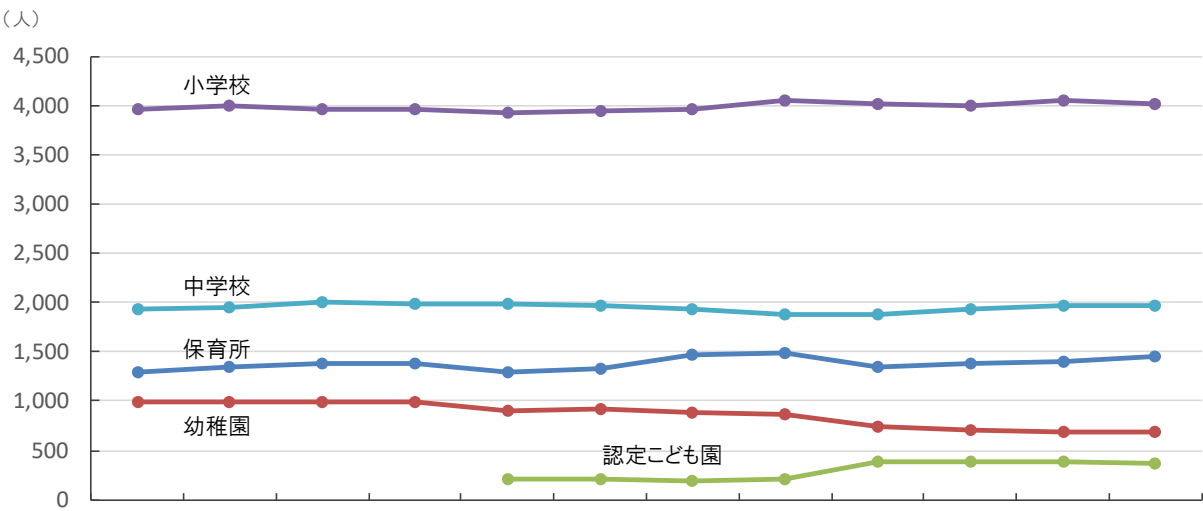
3 学校関係委員

職 名	委員数	任期	備 考
調理場運営審議会委員	20	2 年	

※令和5年5月1日現在

5 園児・児童・生徒数など

◆園児・児童・生徒数の変遷 (令和5年5月1日現在, 保育所・認定こども園は令和5年4月1日現在)



年 度	23	24	25	26	27	28	29	30	R1	R2	R3	R4
保育所	1,296	1,348	1,384	1,390	1,295	1,320	1,472	1,486	1,346	1,377	1,402	1,449
幼稚園	987	991	993	986	907	922	879	859	747	713	696	688
認定こども園					215	210	193	203	392	394	389	370
小学校	3,965	3,989	3,954	3,968	3,933	3,944	3,966	4,043	4,016	3,996	4,048	4,009
中学校	1,941	1,944	1,995	1,978	1,993	1,965	1,938	1,887	1,874	1,935	1,971	1,971

◆保育所(園) (令和5年4月1日現在)

所・園名	定員	園 児 数							入所率
		0歳児	1歳児	2歳児	3歳児	4歳児	5歳児	合計	
中央保育所	120	10	18	18	24	24	24	118	98%
ひかり保育園	90	6	20	20	20	17	20	103	114%
第二ひかり保育園	90	4	19	20	20	19	19	101	112%
第三ひかり保育園	90	13	19	20	20	20	18	110	122%
すみれ保育園	100	6	15	19	20	19	19	98	98%
すずらん保育園	60	2	11	11	16	16	12	68	113%
第二すずらん保育園	90	5	21	15	21	18	22	102	113%
みどり保育園	120	9	24	19	31	23	24	130	108%
山手保育園	90	11	17	20	22	27	22	119	132%
あのね保育園	90	15	18	18	18	18	17	104	116%
スマイル保育園	90	8	16	17	22	20	22	105	117%
太陽保育園	90	7	17	23	23	22	20	112	124%
第二太陽保育園	90	4	18	19	23	20	20	104	116%
さくら保育園	14	0	7	7	0	0	0	14	100%
スマイル乳児園	19	3	6	6	0	0	0	15	79%
いずみ保育園	12	0	6	2	0	0	0	8	67%
セレーノほのぼの保育園	19	1	5	5	0	0	0	11	58%
合計	1,274	104	257	259	280	263	259	1,422	112%

◆認定こども園

(令和5年4月1日現在)

園名		園児数							市費教職員							
		0歳児	1歳児	2歳児	3歳児	4歳児	5歳児	合計	園長	副園長	主任	保育教諭	保育教諭 (臨時)	合計		
いじりの 認定こども園	幼稚部				25	25	25	75	1	1	2	12	(3)	18	34	(3)
	保育部	0	18	16	21	32	30	117								
	合計	0	18	16	46	57	55	192	1	1	2	12	(3)	18	34	(3)
きよね 認定こども園	幼稚部				24	15	24	63	1	1	2	12	(4)	19	35	(4)
	保育部	3	22	21	28	24	31	129								
	合計	3	22	21	52	39	55	192	1	1	2	12	(4)	19	35	(4)

※ 各園、0・2歳クラス以外はそれぞれ2学級

*()は代員数の内数

◆幼稚園

(令和5年5月1日現在)

園名	園 児 数								市 費 教 職 員							
	3歳児		4歳児		5歳児		合計		園長	副園長	主任	教諭		講師	合計	
	組数	幼児数	組数	幼児数	組数	幼児数	組数	幼児数				支援員				
総社幼稚園	2	48	2	44	2	36	6	128	1		2	7	(2)	6	16	(2)
総社南幼稚園	2	31	2	33	2	31	6	95	1		1	4		5	11	
総社北幼稚園	1	14	1	6	1	13	3	33	1		1	1		2	5	
常盤幼稚園	3	59	2	40	2	56	7	155	1	1	1	6	(2)	5	14	(2)
三須幼稚園	1	18	1	7	1	12	3	37	1		1	1		1	4	
服部幼稚園	1	21	1	11	1	11	3	43	1		1	2	(1)		4	(1)
阿曾幼稚園	1	12	1	11	1	10	3	33	1		1	2	(1)		4	(1)
池田幼稚園	0	0	0	0	1	3	1	3	1		1			1	3	
秦 幼稚園	0	4	0	1	1	1	1	6	1		1			1	3	
神在幼稚園	0	0	0	0	0	0	0	0	1		0			0	1	
久代幼稚園	1	13	1	15	1	8	3	36	1		1	1		1	4	
山田幼稚園	0	3	0	4	1	3	1	10	1		1			1	3	
新本幼稚園	1	9	0	6	1	9	2	24	1		1	1			3	
昭和幼稚園	1	3	0	5	1	7	2	15	1		1			1	3	
維新幼稚園	0	6	0	1	1	3	1	10	1		1			1	3	
山手幼稚園	2	35	2	33	2	35	6	103	1		1	5	(1)	4	11	(1)
合計	16	276	13	217	19	238	48	731	16	1	16	30	(7)	29	92	(7)

*複式学級数は5歳児に参入

*()は代員数の内数

*総社幼は、きらり勤務を含む

◆小学校

(令和5年5月1日現在)

校名	児 童 数							実学級数		教職員数												
	1年	2年	3年	4年	5年	6年	合計			県 費								市 費			合 計	
										校長	教頭	副校長	指導教諭	主幹教諭	教諭	養護教諭	養護助教諭	講師	事務職員	講師		図書館司書
総社小学校	159	133	141	138	138	148	857	33	(8)	1	教2	幹1指1	42	1	1	7	2	1	1	1	61	
総社中央小学校	66	71	67	60	60	68	392	15	(2)	1	1	幹1指1	18	1		4	1		1	1	30	
総社北小学校	19	26	25	27	33	25	155	8	(2)	1	1	指1	8	1		2	1			1	16	
常盤小学校	148	121	150	133	124	148	824	31	(5)	1	副1教1	幹1指2	31	1		5	2	1	1	1	48	
総社東小学校	59	46	58	67	61	58	349	14	(2)	1	1	指1	17	1	1	1	1	1	1	1	27	
阿曾小学校	23	22	20	17	15	25	122	8	(2)	1	1		7	1		4	1			1	16	
池田小学校	7	4	4	2	7	4	28	4	0	1	1		2	1		2	1	2		1	11	
秦小学校	8	16	12	23	12	23	94	8	(2)	1	1	指1	9	1	1	2	2		1	1	20	
神在小学校	12	7	9	15	19	30	92	8	(2)	1	1		9	1		0	1			1	14	
総社西小学校	13	24	23	27	15	29	131	8	(2)	1	1		9	1	1	3	1		1	1	19	
新本小学校	11	14	10	13	9	14	71	7	(1)	1	1		8	1	1	1	1			1	15	
昭和小学校	4	11	17	10	12	22	76	8	(2)	1	1		10	1		2	1		1	1	18	
維新小学校	3	1	5	3	1	6	19	3	0	1	1		3	1		0	2	2		1	11	
山手小学校	71	65	83	64	79	62	424	16	(3)	1	1	指1	20	1		4	1	1	1	1	32	
清音小学校	58	70	60	62	60	61	371	15	(3)	1	1	幹1	18	1	1	2	1	1		1	28	
合 計	661	631	684	661	645	723	4,005	186	(36)	15	17	12	211	15	6	39	19	9	8	15	366	

※()は特別支援学級の内数を示す

*教諭は再任用8人含む

◆中学校

(令和5年5月1日現在)

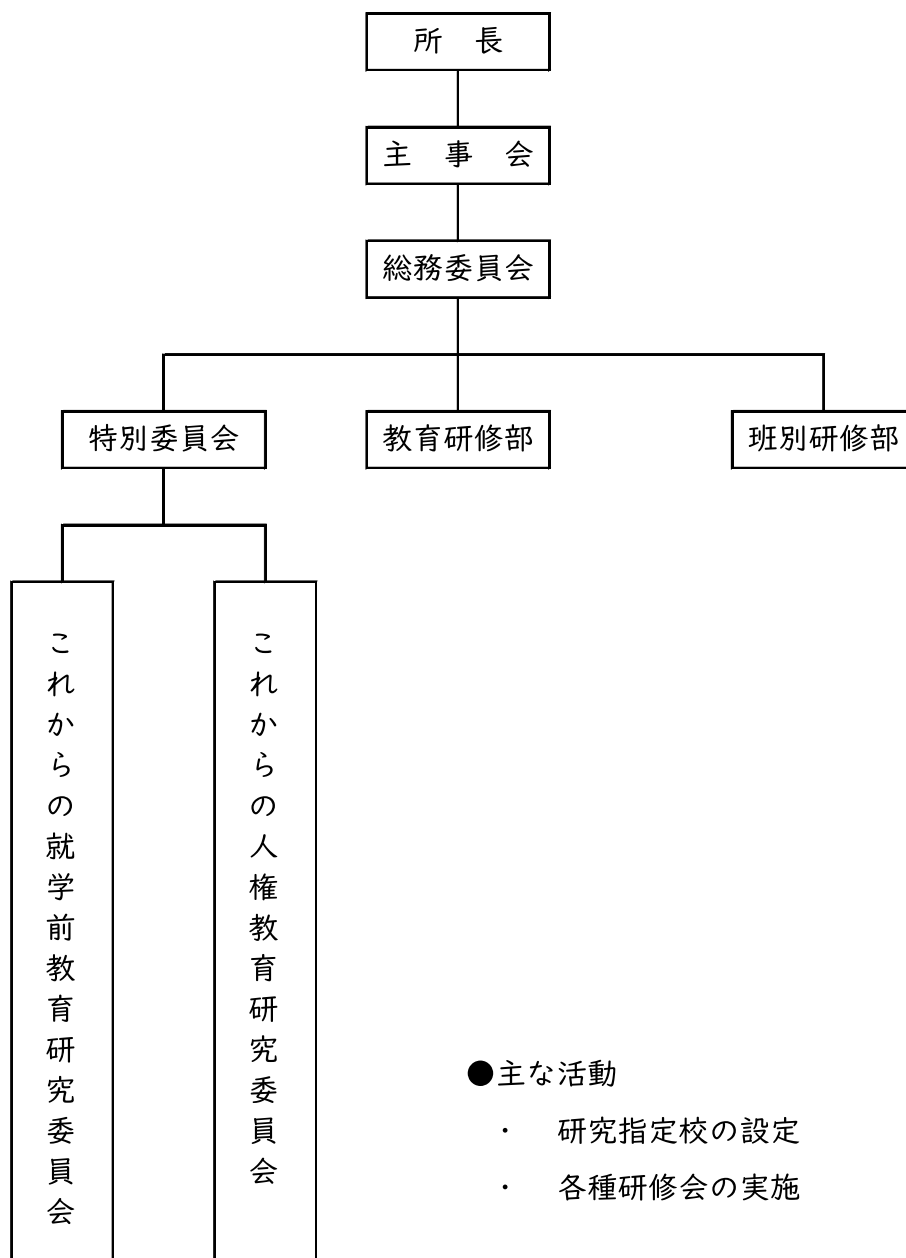
校名	生徒数				実学級数		教職員数											
	1年	2年	3年	合計			県費								市費			合計
							校長	教頭	副校長	指導教諭	主幹教諭	教諭	養護教諭	養護助教諭	講師	事務職員	講師	
総社東中学校	305	306	297	908	31	(5)	1	教2	幹1指1	41	2	1	8	2	4	1	1	65
総社西中学校	258	245	259	762	26	(5)	1	副1教1	指2	42	1	1	6	2	5	1	1	64
総社中学校	59	68	76	203	8	(2)	1	教2	幹1	13	1		2	2	3	1	1	27
昭和中学校	31	23	22	76	5	(2)	1	1		7		1	2	1	1		1	15
合 計	653	642	654	1,949	70	(14)	4	7	5	103	4	3	18	7	13	3	4	171

※()は特別支援学級の内数を示す

*教諭は再任用10人含む

6 総社市教育研修所

総社市教育研修所は、県・市の教育行政の重点と教育研修所本来の目的を達成するため、自主的研修に努め教職員の資質の向上に資するための組織である。



7 公民館主催事業等

◆公民館の主催事業

施設名	主 催 事 業
中央公民館	公民館まつり, 巡回ふれあい講演会 福寿学級, 歴史文化探訪講座
東公民館	文化祭, 巡回ふれあい講演会 生涯健康・生涯現役講座, 子育て支援講座, ふるさと講座, 伝統文化継承講座, 大人の社会体験講座, 幼稚園・小学校・地域社会連携講座
西公民館	文化まつり, 巡回ふれあい講演会, 歴史探訪講座「ふる里を知る会」, 吟詩研修発表会, テーマ探訪「蒜山高原伝説と日本第一熊野神社」, 歴史散策「旧商店街」, 凧作り教室, 新春凧あげ大会, 夏休み子ども絵画教室, 夏休み公民館へ行こう, グランドゴルフ大会
昭和公民館	ふれあい文化祭, 巡回ふれあい講演会, 山野草展, ふれあいスポーツ祭り, 山野草講演会, 料理教室, ゴルフコンペ, 夏休み子ども教室, 自転車で巡る親子吉備路探検教室, 歴史文化探訪講座, 絵手紙講座, 陶芸教室
山手公民館	文化祭, 巡回ふれあい講演会 トレッキング講座, 山手学級, 夏休みこども教室
清音公民館	文化祭, 巡回ふれあい講演会, 緑と健康クラブ, そば打ち体験講座, うどん打ち体験講座 ふるさと歴史講座, ふれあい音楽会, ふれあいコンサート スマートフォン講座, 魚のおろし方講座, お飾りづくり講座, 相続・遺言講座, 清音焼陶芸講座

◆公民館・教育集会所の自主講座

施設名	自 主 講 座
中央公民館	書道, ペン習字, 編物, 日本画, 囲碁, 華道, コーラス, 民舞, 俳句, 英会話, ヨガ, 将棋, 詩吟, 尺八, 大正琴, 水墨画, 中国語, 洋裁, カラオケ, 着付け, 太極拳, デンマーク手工芸タネラ, きりえの会吉備路, 前結び着付け, ハングル, 暮らしのマナー教室, 子どもの硬筆, 筆ペン習字, ミュージカル舞踊, らくらくピアノ, 吉備路伝説を語る会
東公民館	ちぎり絵, 詩吟, 料理, カラオケ, 歌声サロン, グランドゴルフ, 囲碁, ゲートボール, 大正琴, 楽しい筆, パソコン, ヨガ, 華道, 将棋, 男の料理クラブ, 自分史, レクダンス, 陶芸(釉薬), 写真, 楽しいディスコン, アロマテラピー&ハーブ, 初めての絵手紙, 三線, 童謡・唱歌を楽しむ会, ペン画, 編物, 忘れな草の会, フォークダンス, ニチレクボール
西公民館	華道, 書道, 詩吟, 太極拳, 大正琴, 面彫, 表装, グランドゴルフ, 洋裁, ストレッチ体操と気功, フラワーアレンジ, 木工, 銭太鼓, 歌声サロン, 傘踊り, 水彩画, 民舞, 卓球, 着付け, 楽々元気体操, 陶芸
昭和公民館	水墨画, 空手, リフォーム洋裁, 囲碁, パッチワーク, 絵画教室, 銭太鼓, 図工クラブ, 華道(嵯峨御流), 華道(池坊), こけ玉作りと玉手箱, 扇舞, 大正琴, 俳句, 民舞, 詩吟, 新舞踊, 短歌, 硬筆・毛筆, オカリナ, アカペラコーラス, 書道, ラ・ラ・シャンテ, 英検, ヨガ
山手公民館	山手福山合戦太鼓楽鼓・鼓衆焰, コーラス, 木彫, 3B体操, 3B体操ジュニア, オカリナ, 趣味の写真, 短歌, ヨガ, 大正琴, 太極拳, 書道, なかよし太鼓, パッチワーク, 歌声サロン, 民謡, 初歩から始めるパソコン, 高齢者のためのらくらくピアノ, 健康笑いヨガ, 健康体操
清音公民館	書道, 漢字書道と実用書道, 囲碁, いけ花, 民謡, 日常英会話, 手芸, ちぎり絵, パッチワーク, パソコン, 写真, 大正琴, 社交ダンス, ヨガ, 3B体操, 民謡, 三味線, 短歌, 歌謡, 韓国語, 韓国料理, 陶芸, 歌の会, ダンスサークル, 絵手紙, らくらくピアノ, チャンゴ, 太極拳, シニアの男磨き教室
中原会館	民謡, パソコン, 硬筆・習字, そろばん, フラワーアレンジメント, 百歳体操, 卓球, 英検
長良文化センター	囲碁, パン教室, 編物, 手芸, 歌声サロン, 料理, そば打ち, いきいき百歳体操, 健康麻雀, ヨガ, ニュースポーツ, 昭和歌謡を楽しむ会, 着物リメイク, 詩吟, 絵手紙, 楽器を楽しむ会, 美文字レッスン

8 市図書館等の実績

◆図書館の蔵書数と貸出冊数など

区分 分類	◆蔵 書 数◆				◆貸 出 冊 数◆										
	本館		自動車文庫		本館		自動車文庫		昭和公民館 図書室		山手公民館 図書室		清音公民館 図書室		
	一般書	児童書	一般書	児童書	一般書	児童書	一般書	児童書	一般書	児童書	一般書	児童書	一般書	児童書	
総 記	2,060	392	44	126	2,162	1,276	14	356	6	1	11	3	12	1	
哲 学	4,046	431	202	207	7,866	2,761	102	849	10		48	2	73	13	
歴 史 ・ 地 理	8,156	1,645	199	993	12,248	8,824	65	3,122	10	2	19	5	46	46	
社 会 科 学	13,532	1,651	350	534	13,499	4,345	115	1,117	19		121	1	73	17	
自 然 科 学	6,470	3,018	552	1,568	12,911	16,897	249	3,987	25	11	74	30	84	66	
工 学 ・ 家 政	7,771	1,107	2,383	544	30,876	5,570	1,506	1,291	51	2	120	121	378	35	
産 業	2,868	618	506	344	6,235	1,917	238	377	13		33	3	49	12	
芸 術	9,320	1,568	631	904	13,002	10,444	149	2,553	7		97	17	58	20	
語 学	1,421	406	47	192	1,657	2,052	10	468	1		7	2	11	4	
文 学	37,938	14,485	5,559	8,043	52,488	31,728	1,564	11,446	162	25	66	65	181	102	
文 庫 本	12,195		988		34,442		474		32		19		78		
郷 土 資 料	14,191		567		1,197		13		8		9		9		
大 活 字 本	677	45	85		1,127		78						1		
点 字 資 料	648	3			5	1									
参 考 図 書	3,423				3										
外 国 語 資 料	7	475			5	853		6							
子 育 て 支 援	784				2,643		7				5		9		
絵 本		18,419		7,958		96,200		14,824		134		195		630	
紙 芝 居		659		918		1,910		407				5		12	
LLブック	23	6			116	54							7		
雑 誌	5,185				14,440		191				405		72		
AV	1,975				4,123						2		5		
合 計	132,690	44,928	12,113	22,331	211,045	184,832	4,775	40,803	344	175	1,036	449	1,146	958	

※蔵書数は令和5年4月1日現在の数、貸出冊数は令和4年度実績

★その他の資料

種類	新聞	雑誌	CD	ビデオ	DVD
数量	9	118	1,227	298	450

- 貸出登録者

17,450 人(令和5年4月1日現在)
- 市民1人あたりの貸出冊数

6.4 冊(令和4年度1年間あたり)
- 自動車文庫ステーション数

37 か所(令和5年4月1日現在)
- 複写サービス利用件数・枚数

605 件 ・ 2,384 枚

◆視聴覚ライブラリーの教材教具の保有および利用状況

区分	教材名	保有数量	利用件数
教材	16ミリフィルム	98	0
	ビデオソフト	188	0
	DVD	119	0
教具	16ミリ映写機	2	0
	OHP投影機	1	0
	スライド映写機	1	0
	ビデオ編集機	2	0
	モニターテレビ	2	0
	マイク一式	2	12
	デジタルカメラ	2	0
	DVDプレイヤー	3	15
	カセットテープレコーダー	2	0
	プロジェクター	3	23
	ビデオデッキ	2	6
	CDプレイヤー	2	0
	スクリーン	7	2
	暗幕	10	1
	スピーカー	1	0
	実物投影機	1	0

※保有数量は令和5年4月1日現在の数、利用件数は令和4年度実績

◆水辺の楽校の利用状況

区 分	保有数量	利用者数
カヌー・ボート	51艇	-
芝生広場	1か所	-
年間利用者数	-	39,305人

※保有数量は令和5年4月1日現在の数、

利用者数は令和4年度実績

◆きよね夢てらすの利用状況

開館日数	利用件数など
358日	21,117人

※利用件数は令和4年度実績

表紙の写真



小学生・中学生のふれあい活動

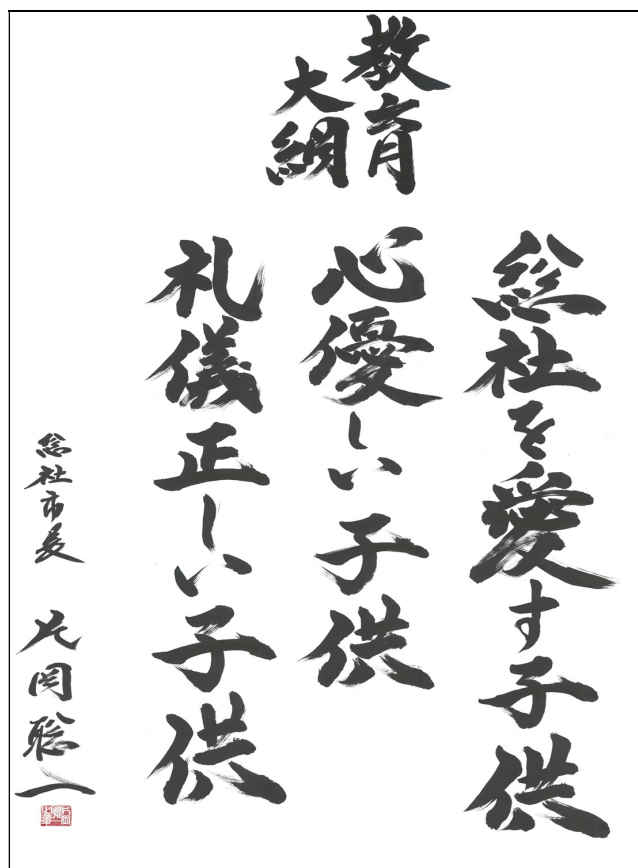
提供：総社市



2023教育要覧

印刷・発行 令和6年3月1日

編集	総社市教育委員会事務局教育総務課
電話	0866-92-8353
FAX	0866-92-8397
Eメール	ed-soumu@city.soja.okayama.jp



そうじゃ教育大綱

(平成27年4月2日制定)



市の花 れんげ



市の木 もみじ



市の鳥 タンチョウ