

第4章 資 料

Ⅰ 令和4年度主要事業

教育総務課

- 1 学校給食費の公会計事業
 - ・令和4年度から実施。安定した給食の供給に努める。
- 2 新型コロナウイルス感染防止事業
 - ・安全な環境の下で子どもたちの学びの場を確保するため、国庫補助金を有効に活用し学校・園へ保健衛生備品・用品を調達し、児童生徒等の感染防止に努める。
- 3 小・中学校体育館へのトイレ整備等事業
 - ・避難場所となる小中学校体育館へのバリアフリートイレの整備を行う。
- 4 学校自由枠交付金による学校力向上事業
 - ・各学校長の裁量で自由に用途を決め、創意工夫により特色ある教育活動に取り組む。
- 5 人権教育指導者育成研修の開催
 - ・職場・学校等における人権教育推進の指導者を育成し、もって人権意識の高揚を図る。

学校教育課

- 1 心の教育の推進
 - ・「そうじゃ教育大綱」の理念の具現化
 - ・長期欠席・不登校の未然防止
- 2 安全教育の推進
 - ・交通安全教育の確実な実施
- 3 学力向上の取組の推進
 - ・全国・県学力調査結果を活用した取組の推進
- 4 魅力と活力のある教育活動の推進
 - ・教育特区(英語, 体育, 音楽)における幼小一貫した魅力ある教育の推進とその普及
 - ・人口減少地域対策(指定学校の変更及び小学校の特色づくりなどの検討)
 - ・義務教育学校設置に向けた検討
- 5 特別支援教育の推進
 - ・特別支援教育推進センター(きらり)を核とした教職員研修と指導機能の充実
- 6 一人一台端末の積極的・効果的な活用
 - ・児童生徒が主体的に学び、他者と協同しながら考えを深めるための活用推進
- 7 新型コロナウイルス感染症対応
 - ・児童生徒の感染防止対策の徹底と教育課程の適切な実施による学力保障
- 8 放課後児童クラブの充実
 - ・総社小学校区施設移転新築
 - ・待機児童解消に向けた施設利用の検討
 - ・放課後児童クラブ訪問による実態把握及び支援の充実

9 学び直し・夜間中学検討

- ・文化スポーツ部との連携による，学び直し教室開設に向けた取組

10 中学校部活動地域移行準備

- ・文化スポーツ部との連携による，地域人材の確保

こども夢づくり課

1 幼稚園の魅力アップを図る

- ・教育特区・英語教育の推進
- ・預かり保育の実施・拡充
 - 利用定員の拡充
 - 未実施園園児を対象とした合同預かり保育の実施

2 保育所の待機児童解消に向けた施策の実施

- ・保育士等確保策の実施
 - 保育士等登録制度の広報
 - 保育士養成校への訪問
 - 保育士支援金制度の実施
 - 保育士の負担軽減となる保育体制強化事業の継続
- ・公立認定こども園での受け入れの充実
 - 不足している担任分の人員を配置
 - 保育教諭の採用を増枠
- ・入所・利用の適正化
 - 保育所入所選考基準における配点を，より現実的に保育を必要としている児童が入所しやすいように改善

3 新型コロナウイルス感染症対応

- ・園児の安全の確保
- ・園児の感染防止対策の徹底と教育・保育の保障
- ・保育環境改善等事業補助金の活用
 - 認定こども園，私立保育園に対し，保育環境改善等への補助事業

生涯学習課（事務委任）

1 地域学校協働活動（おかやま子ども応援事業）の推進

- ・学校支援ボランティアの充実（地域住民参画による学校教育支援）
- ・放課後子ども教室事業の推進（放課後の子どもの居場所づくりを地域協働で推進）
- ・家庭教育支援推進事業（親育ち応援学習プログラムを活用した研修会実施）
- ・地域学校協働活動に係る検討会の開催

2 持続可能な生涯学習の推進

○学び直し事業「そうじゃ夜間中・学びの教室」の実施（通年）

○社会教育事業実施

- ・生涯学習まちづくり出前講座の実施（通年）
- ・吉備の里ふれあいウォークラリーの実施（11月）
- ・そうじゃわくわくフェスティバルの実施（11月）
- ・令和5年（2023年）二十歳の集いの実施（1月8日（日））

○社会教育団体等の支援・育成

- ・婦人協議会関係事業の推進
- ・青少年育成センターを中心とした青少年健全育成の推進

○公民館事業の推進（持続可能な開発目標に沿った公民館運営のための事業検討）

○図書館読書活動の推進

3 生涯学習施設の計画的改修

- ・池田分館移転新築整備事業の実施（駐車場整備等）
- ・個別施設計画（長寿命化）を踏まえた公民館分館の計画的改修

2 沿革

年 月	出 来 事
昭和29年	3月 旧総社市が市制施行 4月 教育委員の選挙が実施され、委員に赤木實正、片岡庫太郎、寺島篤正、白神信太郎が当選。議会選出委員に片岡恭平が選出される 5月 総社市教育委員会が成立し、委員長に片岡庫太郎が選出 7月 教育長に前田浩平が就任
昭和30年	3月 事務局に総務課、学校教育課、社会教育課の3課を置く 5月 委員長に白神信太郎が選任される
昭和31年	4月 委員長に赤木實正が選任される 9月 新法施行に伴い全教育委員が退任 10月 地方教育行政の組織及び運営に関する法律の施行により教育委員に立花祐一、高幢龍盛、安原九源太、前田浩平、富岡稔を任命 委員長に安原九源太が選任される。教育長に前田浩平が就任
昭和32年	5月 文化財専門委員を設置
昭和33年	3月 前田浩平が教育委員を辞任 4月 教育委員に浅野一郎を任命、教育長に就任 事務局機構改革により3課4係とする
昭和34年	10月 社会教育委員を設置
昭和35年	6月 立花祐一、安原九源太、富岡稔が教育委員を辞職 教育委員に片岡庫太郎、岡野忠志、矢吹一を任命 委員長に片岡庫太郎が選任される 9月 浅野一郎、高幢龍盛が教育委員任期満了により退任 10月 教育委員に板野役夫、黒住巨少を任命。教育長に黒住巨少が就任
昭和36年	3月 片岡庫太郎が教育委員を辞職 6月 教育委員に姫井旭一を任命、委員長に選任される
昭和37年	4月 新本中学校を廃止し、総社中学校を設置（昭和38年3月校舎完成） 池田中学校を廃止し、総社中学校へ統合 9月 矢吹一が教育委員任期満了により退任 11月 教育委員に間野和枝を任命 12月 事務局機構改革により庶務課、学校教育課、社会教育課とする（3課1係）
昭和38年	4月 体育館指導委員を設置 10月 足守中学校組合解散
昭和39年	6月 姫井旭一が教育委員任期満了により退任。教育委員に赤木實正を任命 9月 板野役夫、黒住巨少が教育委員任期満了により退任 10月 教育委員に内藤寛、伊丹格二を任命
昭和40年	4月 青少年補導センターを設置
昭和41年	4月 山田、久代小学校を統合し、総社西小学校が発足 総社小学校内に組合立学校給食共同調理場を設置、完成 11月 間野和枝一が教育委員任期満了により退任。教育委員に梶谷和由を任命
昭和43年	6月 赤木實正が教育委員任期満了により退任 教育委員に小原喬を任命。委員長に内藤寛が選任される 9月 内藤寛が教育委員任期満了により退任 10月 教育委員に小倉篤美を任命。委員長に小原喬が選任される 11月 総社市立学校給食共同調理場を設置、完成
昭和44年	4月 社会教育課に社会教育係を設置（3課2係）
昭和45年	11月 梶谷和由が教育委員任期満了により退任 12月 教育委員に岡敏夫を任命 委員長に橋本照夫を任命、教育長に就任
昭和46年	3月 市営総社スポーツセンターを設置（野球場完成）

年 月		出 来 事
昭和47年	4月	学校教育課に学校教育係を設置（3課3係） 三須、服部小学校を統合し、総社東小学校を設置（昭和48年6月校舎完成） 視聴覚ライブラリーを設置
	6月	社会教育に体育係を設置（3課4係）
	9月	小倉篤美が教育委員任期満了により退任
	10月	教育委員に岡崎妙雄を任命
昭和48年	5月	中央公民館を移転新築完成
	6月	社会教育指導委員を設置
昭和49年	6月	庶務課に管理係を設置（3課5係）
	11月	岡敏夫が教育委員任期満了により退任。教育委員に守安浩を任命
昭和50年	4月	総社幼稚園井尻野分館を廃止し、井尻野幼稚園を設置
昭和51年	4月	中央公民館を分離し、西公民館を設置、完成
	6月	小原喬が教育委員任期満了により退任。教育委員に橋本基を任命。 委員長に岡崎妙雄が選任される
	9月	橋本照夫が教育委員任期満了により退任
	10月	教育委員に森文雄を任命。岡崎妙雄が委員長を辞職し、 委員長に岡野忠志が選任させる。教育長に岡崎妙雄が就任
昭和52年	4月	中央公民館を分離し、東公民館を設置、完成
	10月	岡野忠志が教育委員任期満了により退任。 教育委員に長野第三を任命、委員長に選任される
	12月	長野第三が教育委員を辞職
昭和53年	1月	教育委員に土屋俊通を任命。委員長に橋本基が選任される
	4月	教育集会所を設置し、中原教育集会所完成 総社幼稚園を分離し、総社南幼稚園を設置（昭和53年8月園舎完成）
	10月	森文雄が教育委員を辞職
	11月	教育委員に大月雄三郎を任命。守安浩が教育委員任期満了により退任 教育委員に高木侑太を任命
昭和54年	2月	市立学校体育施設の開放を開始
	4月	長良教育集会所完成
昭和55年	3月	中学校組合立学校給食共同調理場を移転新築完成
	4月	総社小学校を分離し、総社中央小学校を設置（昭和56年2月校舎完成） 中央公民館を分離し、昭和公民館を設置
	6月	橋本基が教育委員任期満了により退任。社会教育課に文化係を設置（3課6係） 教育委員に友野榮子を任命。委員長に土屋俊通が選任される
昭和57年	4月	総社市図書館を設置、完成（開館5月1日）
	11月	高木侑太が教育委員任期満了により退任。教育委員に守安賢一を任命
昭和58年	3月	総社、昭和学校給食共同調理場を統合し、学校給食共同調理場を移転新築完成
	4月	総社幼稚園を分離し、総社北幼稚園を設置（昭和58年3月園舎完成） 岡崎妙雄が教育委員を辞職。教育委員に浅沼力が任命、教育長に就任
	10月	図書館自動車文庫の巡回を開始
昭和59年	6月	友野榮子が教育委員任期満了により退任。教育委員に中山昇を任命
	9月	大月雄三郎が教育委員任期満了により退任
	10月	教育委員に平田哲昭を任命
昭和60年	4月	総社小学校を分離し、総社北小学校を設置（昭和60年7月校舎完成）
昭和61年	4月	阿曾幼稚園を設置（昭和61年3月校舎完成）
	11月	守安賢一が教育委員任期満了により退任。教育委員に高杉太麓を任命
昭和63年	6月	中山昇が教育委員任期満了により退任。教育委員に枝松國明を任命
	9月	平田哲昭が教育委員任期満了により退任。
	10月	教育委員に宮島昭子を任命

年	月	出 来 事
平成元年	6月	総社市武道館が設置、完成（開館6月3日）
	10月	土屋俊通が教育委員任期満了により退任。教育委員に加藤格を任命 委員長に高杉太麓が選任される
平成2年	10月	高杉太麓が教育委員任期満了により退任。教育委員に小川滋を任命 委員長に枝松國明が選任される
平成4年	6月	枝松國明が教育委員任期満了により退任。教育委員に西川光典を任命 委員長に加藤格が選任される
平成5年	1月	小川滋委員死去
	3月	教育委員に難波聖爾を任命
平成6年	7月	事務局機構改革により5課1室4係とする
	8月	総社市埋蔵文化財学習の館開館
平成7年	3月	浅沼力が教育委員を辞職
	4月	教育委員に中山英夫を任命、委員長に就任
	10月	総社市総社北公園陸上競技場を設置、完成
平成8年	6月	西川光典が教育委員任期満了により退任。教育委員に大畑哲俊を任命 加藤格が教育長任期満了により退任。委員長に難波聖爾が選任される
	9月	宮島昭子が教育委員任期満了により退任
	10月	教育委員に平田春男を任命
平成9年	3月	中山英夫が教育委員を辞職
	4月	教育委員に秋山皓二を任命、委員長に就任 事務局機構改革により5課1室2係とする 総社市教育集会所運営管理を直営で発足する
平成10年	6月	難波聖爾が教育長任期満了により退任。委員長に加藤格が選任される
	11月	難波聖爾が教育委員任期満了により退任。教育委員に高木光恵を任命
平成11年	6月	委員長に加藤格が再任される
	7月	加藤格委員長死去
	9月	教育委員に清水男を任命。委員長に大畑哲俊が選任される
平成12年	3月	常盤幼稚園園舎移転新築完成
	4月	事務局機構改革により5課4係とする
	6月	教育委員に板野暢之を任命。大畑哲俊が教育委員任期満了により退任。 委員長に高木光恵が選任される
	9月	平田春男、秋田皓二が教育委員任期満了により退任
	11月	教育委員に山本成一を任命。教育委員に栗田交三を任命、委員長に就任
平成13年	6月	委員長に高木光恵が再任される
	7月	総社中学校屋内運動場改築完成
平成14年	3月	図書館乳幼児室「えほんのもり」増築完成
	6月	委員長に清水男が選任される
	9月	総社市スポーツセンター体育館「きびじアリーナ」完成
	11月	高木光恵が教育委員任期満了により退任。教育委員に難波道子を任命
平成15年	4月	そうじゃ水辺の楽校供用開始
	6月	委員長に清水男が再任される
	10月	板野暢之委員長職務代理が死去
平成16年	4月	教育委員に岸本清子を任命
	6月	委員長に清水男が再任される
平成17年	3月	総社市・山手村・清音村が新設合併。新「総社市」市制施行 教育委員に清水男、難波道子、劔持雅久、小野國雄、 栗田交三を任命。委員長に清水男、教育長に栗田交三が選任される
	4月	鬼城山ビジターセンター併用開始
	5月	教育委員に清水男、難波道子、劔持雅久、小野國雄、 栗田交三を任命。委員長に清水男、教育長に栗田交三が選任される
	10月	第60回国民体育大会晴れの国岡山国体、輝いて岡山大会を スポーツセンターほかで開催（卓球、軟式野球）

年 月		出 来 事
平成18年	5月	委員長に清水男が再任される
平成19年	5月	劔持雅久が教育委員任期満了により退任。教育委員に森下和郎を任命 委員長に難波道子が選任される
平成20年	6月	昭和中学校屋内運動場改築完成
	5月	総社市教育委員会定数条例を制定 教育委員に難波道子、樂木章子を任命。委員長に清水男が選任される
平成21年	3月	小野國雄が教育委員を辞職
	4月	事務局機構改革により4課5係とする
	5月	教育委員に清水男、栗田交三を任命 委員長に森下和郎、教育長に栗田交三が選任される
	6月	教育委員に米谷正造を任命
平成22年	4月	東公民館阿曾分館移転新築完成
	5月	教育委員に米谷正造を任命、委員長に難波道子が選任される
平成23年	5月	教育委員に森下和郎を任命、委員長に清水男が選任される
平成24年	1月	清音公民館移転整備完成
	3月	栗田交三が教育委員を辞職
	4月	教育委員に山中榮輔を任命、教育長に就任。 新移動図書館車「せっしゅう文庫」供用開始。
	5月	難波道子、樂木章子が教育委員任期満了により退任 教育委員に林直人、小鍛冶一圭を任命。委員長に米谷正造が選任される
	5月	清水男が教育委員任期満了により退任。教育委員に下山洋子を任命 委員長に林直人、教育長に山中榮輔が選任される
平成25年	8月	総社中学校校舎改築完成。森下和郎が、教育委員を辞職
	12月	教育委員に三宅眞砂子を任命
平成26年	4月	総社吉備路文化館が開館
	5月	教育委員に米谷正造を任命。委員長に林直人が選任される
平成27年	4月	幼保連携型認定こども園として、きよね認定こども園が開園 事務局機構改革により5課5係とする。西公民館久代分館移転新築完成
	5月	教育委員に三宅眞砂子を任命。委員長に米谷正造が選任される
平成28年	3月	総社市図書館にエレベーターを設置
	4月	昭和公民館及び昭和公民館日美分館移転新築完成
	5月	教育委員に林直人、小鍛冶一圭を任命。委員長に林直人が選任される
平成29年	5月	下山洋子が教育委員任期満了により退任。教育委員に上岡仁を任命 教育委員長を廃止。「新」教育長を設置 教育長に山中榮輔が就任
	5月	教育委員に児島塊太郎を任命
	11月	中央公民館常盤第2分館新築完成
平成31年	2月	総社小学校校舎改築完成
	3月	いじりの認定こども園移転新築完成
	4月	機構改革により3課2係とする。生涯学習を生涯学習課に事務委任する。 スポーツ・文化・芸術を文化スポーツ部に、文化財を産業部に事務移管する
	5月	教育委員に三宅眞砂子を任命
令和元年	7月	地食べ学校給食センターえがお新築完成
令和2年	5月	山中榮輔が教育長任期満了により退任。教育長に久山延司が就任 林直人、小鍛冶一圭が教育委員任期満了により退任 教育委員に大山敬子、劔持江利奈を任命
	2月	中央公民館池田分館移転新築完成
	4月	学校給食費の公会計事業開始
令和4年	5月	教育委員に児島塊太郎を任命

※平成17年3月21日以前の沿革については、旧総社市のものをもって編さんしています。

3 職員数

課＜係＞名等	次長級	課長級	課長補佐級	係長・主任級	主事等	その他 ＜会計年度任用職員 （旧嘱託）等＞	合計
教育長							1
教育部長							1
参事（次長級）							1
教育総務課		1	2（1）				3
総務係				4（1）	3		7
人権教育係				（1）			
（教育集会所）						館長 2	2
小計		1	2	4	3	2	12
学校教育課		3	5	（1）	1（1）		9
（適応指導教室）						指導員 1	1
（小学校）					業務員 1	学校司書 8	9
（中学校）						業務員（再任用） 1	5
						学校司書 4	
（調理場）		1			調理員 9	事務職 1	12
						調理員（再任用） 1	
小計		4	5		11	16	36
こども夢づくり課	（1）		1	3（1）	5	保育コンシェルジュ 1	10
（幼稚園）			園長 10		教諭 44	園長 6	61
			副園長 1				
（認定こども園）			園長 2		保育教諭 25		32
			副園長 2	1	調理員 2		
小計			16	4	76	7	103
合 計		5	23	8	90	25	〔154〕 151

※（ ）書きは兼務数を示す。令和４年４月１日現在

※合計欄〔 ）書きは教育長，教育部長，参事を含む

【事務委任】

課＜係＞名等	次長級	課長級	課長補佐級	係長・主任級	主事等	その他 ＜会計年度任用職員 （旧嘱託）等＞	合計
生涯学習課		1	2	1		社会教育指導員 1	5
（公民館）		副館長（1）		5（2）	1（1）	館長 5（1）	11
（青少年育成センター）						所長 1	4
						補導委員 3	
（図書館）		館長（1）	1	2	2	自動車運転手 1	8
						司書 2	
計		1	3	8	3	13	28

※（ ）書きは兼務数を示す。令和４年４月１日現在

4 委員と社会教育団体

1 社会教育関係委員

職 名	委員数	任期	備 考
社会教育委員	9	2 年	
社会教育指導員	1	1 年	
公民館運営審議会委員	66	2 年	中央公民館20人, その他の公民館10人以内
分館運営委員会委員	304	2 年	各分館15人以内
図書館協議会委員	10	2 年	
青少年育成センター所長	1	1 年	
青少年育成センター補導委員	3	1 年	
青少年育成センター補導員	15	1 年	
教育集会所運営委員会委員	29	2 年	

※令和4年5月1日現在

2 社会教育関係団体

職 名	構成	構成人数	備 考
総社市子ども会連合会	8単位子ども会	322	
ボーイスカウト	1団体	15	
ガールスカウト	1団体	9	
総社市婦人協議会	11地区婦人会	550	
総社市PTA連合協議会	会員	-	※小中学校会員
総社市人権教育推進協議会	会員	116	

※令和4年5月1日現在

3 学校関係委員

職 名	委員数	任期	備 考
調理場運営審議会委員	20	2 年	

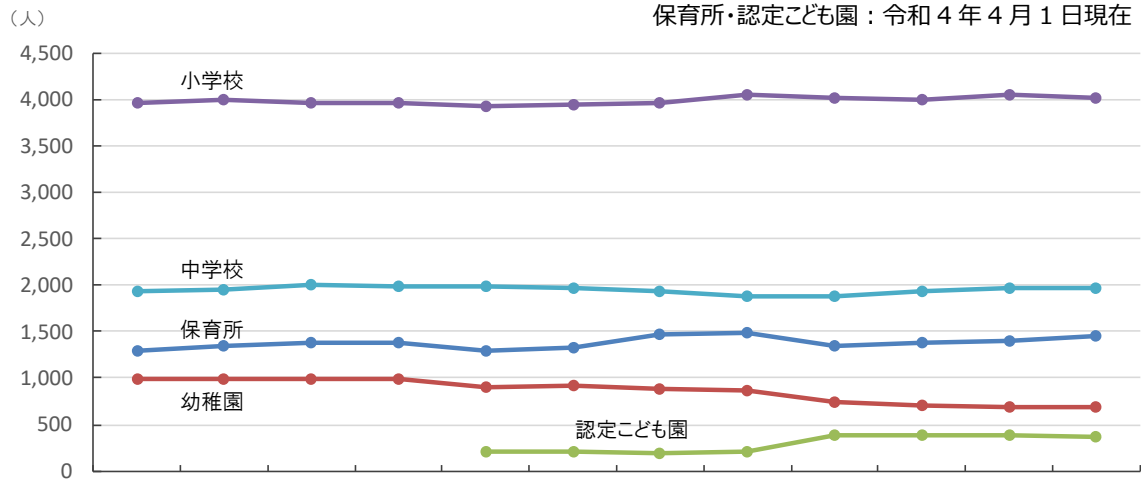
※令和4年5月1日現在

5 園児・児童・生徒数など

◆ 園児・児童・生徒数の変遷

小学校・中学校・幼稚園：令和4年5月1日現在

保育所・認定こども園：令和4年4月1日現在



年 度	23	24	25	26	27	28	29	30	R1	R2	R3	R4
保育所	1,296	1,348	1,384	1,390	1,295	1,320	1,472	1,486	1,346	1,377	1,402	1,449
幼稚園	987	991	993	986	907	922	879	859	747	713	696	688
認定こども園					215	210	193	203	392	394	389	370
小学校	3,965	3,989	3,954	3,968	3,933	3,944	3,966	4,043	4,016	3,996	4,048	4,009
中学校	1,941	1,944	1,995	1,978	1,993	1,965	1,938	1,887	1,874	1,935	1,971	1,971

◆ 保育所（園）

(令和4年4月1日現在)

所・園名	定員	園 児 数							入所率
		0歳児	1歳児	2歳児	3歳児	4歳児	5歳児	合計	
中央保育所	120	12	18	18	24	24	24	120	100%
ひかり保育園	90	8	19	21	17	20	19	104	116%
第二ひかり保育園	90	11	20	20	19	19	20	109	121%
第三ひかり保育園	90	14	20	21	20	18	20	113	126%
すみれ保育園	100	8	18	18	21	19	20	104	104%
すずらん保育園	60	0	8	16	16	13	17	70	117%
第二すずらん保育園	90	8	13	18	19	22	19	99	110%
みどり保育園	120	9	17	25	24	24	25	124	103%
山手保育園	90	8	18	19	27	22	18	112	124%
あのね保育園	90	17	18	18	18	18	19	108	120%
スマイル保育園	90	8	16	16	20	22	23	105	117%
太陽保育園	90	10	17	20	20	20	22	109	121%
第二太陽保育園	90	6	17	22	21	20	24	110	122%
さくら保育園	14	1	6	7	0	0	0	14	100%
スマイル乳児園	19	4	6	7	0	0	0	17	89%
いずみ保育園	12	2	1	9	0	0	0	12	100%
セレーノほのぼの保育園	12	1	4	14	0	0	0	19	158%
合計	1,267	127	236	289	266	261	270	1,449	114%

◆ 認定こども園

(令和4年4月1日現在)

園名		園児数							市 費 教 職 員						
		0歳児	1歳児	2歳児	3歳児	4歳児	5歳児	合計	園長	副園長	主任	保育教諭	保育教諭 (臨時)	合計	
いじりの 認定こども園	幼稚部				21	27	20	68	1	1	2	10 (4)	18	32 (4)	
	保育部	3	10	18	26	28	36	121							
	合計	3	10	18	47	55	56	189	1	1	2	10 (4)	18	32 (4)	
きよね 認定こども園	幼稚部				16	22	20	58	1	1	2	9 (2)	17	30 (2)	
	保育部	3	16	18	23	30	33	123							
	合計	3	16	18	39	52	53	181	1	1	2	9 (2)	17	30 (2)	

※各園, 0・2歳クラス以外はそれぞれ2学級

※ () は代員数の内数

◆ 幼稚園

(令和4年5月1日現在)

園名	園児数								市費教職員					
	3歳児		4歳児		5歳児		合計		園長	副園長	主任	教諭	講師 支援員	合計
	組数	幼児数	組数	幼児数	組数	幼児数	組数	幼児数						
総社幼稚園	2	42	2	37	2	57	6	136	1		2	7 (2)	4	14 (2)
総社南幼稚園	2	31	2	31	2	40	6	102	1		1	4	4	10
総社北幼稚園	1	5	1	13	1	11	3	29	1		1	1	2	5
常盤幼稚園	2	39	2	51	2	49	6	139	1	1	1	5 (2)	6	14 (2)
三須幼稚園	1	6	1	11	1	12	3	29	1		1	1	1	4
服部幼稚園	1	10	1	11	1	16	3	37	1		1	2 (1)		4 (1)
阿曾幼稚園	1	11	1	10	1	13	3	34	1		1	2 (2)		4 (2)
池田幼稚園	0	1	0	0	1	2	1	3	1		1		1	3
秦 幼稚園	0	1	0	1	1	1	1	3	1		1		1	3
神在幼稚園	0	1	0	1	1	3	1	5	1		1		1	3
久代幼稚園	1	12	1	9	1	5	3	26	1		1	1	1	4
山田幼稚園	1	5	0	3	1	5	2	13	1		1		1	3
新本幼稚園	1	5	0	8	1	5	2	18	1		1	1 (1)		3 (1)
昭和幼稚園	1	5	0	7	1	3	2	15	1		1		1	3
維新幼稚園	0	2	1	3	0	2	1	7	1		1		1	3
山手幼稚園	2	28	2	34	1	30	5	92	1		1	3	3	8
合計	16	204	14	230	18	254	48	688	16	1	17	27 (8)	27	88 (8)

※複式学級数は5歳児に算入

※ () は代員数の内数

※総社幼は, きらり勤務を含む

◆ 小学校

(令和4年5月1日現在)

校名	児 童 数							実学級数		教職員数													合 計
	1年	2年	3年	4年	5年	6年	合計			県 費							市 費						
										校 長	教 副 長	指 導 教 諭	主 幹 教 諭	教 諭	養 護 教 諭	養 護 助 教 諭	講 師	事 務 職 員	講 師	図 書 館 司 書	業 務 員		
総社小学校	133	138	138	138	148	125	820	30	(6)	1	副1教1	指2	43	1		6	2	1	1	1	60		
総社中央小学校	71	65	60	59	69	70	394	16	(3)	1	1	幹1	18	1		3	1		1	1	28		
総社北小学校	26	24	27	33	25	42	177	9	(2)	1	1	指1	9	1		3	1			1	18		
常盤小学校	120	152	132	121	145	131	801	30	(5)	1	副1教1	幹1指2	32	1	1	5	2	1	1	1	50		
総社東小学校	46	57	67	61	58	53	342	14	(2)	1	1	指1	18	1	1	0	1	1	1	1	27		
阿曽小学校	23	22	17	15	25	27	129	8	(2)	1	1	指1	7	1		2	1			1	15		
池田小学校	3	4	2	7	5	6	27	3	()	1	1		3	1		1		2		1	10		
秦小学校	16	13	23	13	23	16	104	8	(2)	1	1	指1	8	1	1	3	2		1	1	20		
神在小学校	7	9	15	19	28	16	94	8	(2)	1	1		9	1		1	1			1	15		
総社西小学校	24	23	27	15	29	17	135	8	(2)	1	1		9	1		3	1		1	1	18		
新本小学校	14	10	13	9	14	13	73	7	(1)	1	1		8	1		2	1			1	15		
昭和小学校	10	16	10	13	23	20	92	8	(2)	1	1		10	1		2	1		1	1	18		
維新小学校	1	5	2	1	6	8	23	3	()	1	1		2	1		1	1	2		1	10		
山手小学校	66	81	65	80	62	74	428	17	(3)	1	1	指1	20	1		2	1	1	1	1	30		
清音小学校	70	59	61	58	63	59	370	15	(3)	1	1	指1	18	1	1	1	1	1		1	27		
合 計	630	678	659	642	723	677	4,009	184	(35)	15	17	12	214	15	4	35	17	9	8	15	361		

※ () は特別支援学級の内数を示す

※教諭は再任用7人を含む

◆ 中学校

(令和4年5月1日現在)

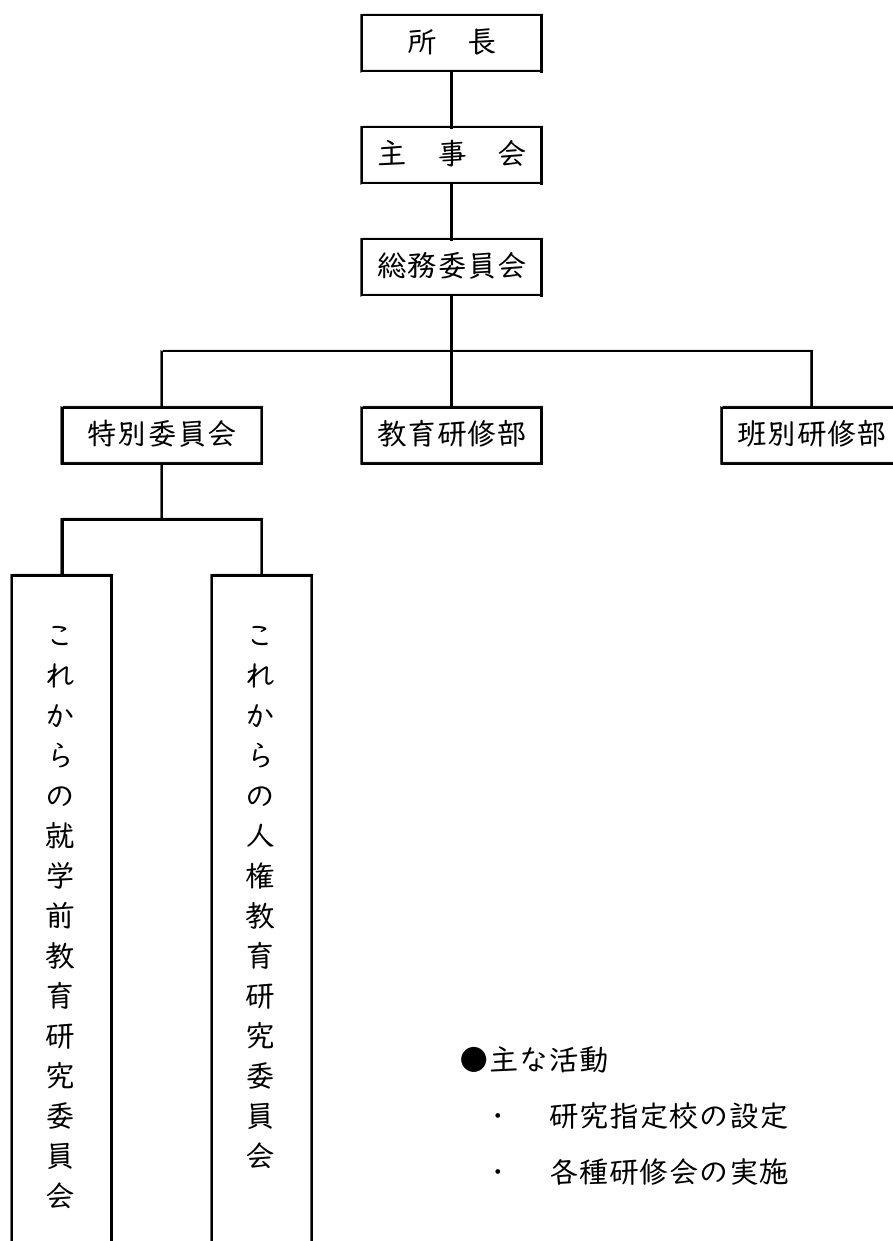
校名	生徒数				実学級数		教職員数												合計
	1年	2年	3年	合計			県費								市費				
							校長	教頭	副校長	指導教諭	主幹教諭	教諭	養護教諭	養護助教諭	講師	事務職員	講師	図書館司書	
総社東中学校	308	296	288	892	31	(7)	1	副1教1	幹1指2	39	2	1	8	2	5	1	1	65	
総社西中学校	245	260	289	794	29	(7)	1	副1教1	指2	39	1		5	2	6	1	1	60	
総社中学校	68	76	76	220	9	(3)	1	教2	幹1	15	1		2	2	4	1	1	30	
昭和中学校	23	22	20	65	5	(2)	1	1		8		1		1	2		1	15	
合 計	644	654	673	1,971	74	(19)	4	7	6	101	4	2	15	7	17	3	4	170	

※ () は特別支援学級の内数を示す

※教諭は再任用10人を含む

6 総社市教育研修所

総社市教育研修所は、県・市の教育行政の重点と教育研修所本来の目的を達成するため、自主的研修に努め教職員の資質の向上に資するための組織である。



7 公民館主催事業等

◆ 公民館の主催事業

施設名	主 催 事 業
中央公民館	公民館まつり, 巡回ふれあい講演会 福寿学級, 歴史文化探訪講座
東公民館	文化祭, 巡回ふれあい講演会 生涯健康・生涯現役講座, 子育て支援講座, ふるさと講座, 伝統文化継承講座, 大人の社会体験講座, 幼稚園・小学校・地域社会連携講座
西公民館	文化まつり, 巡回ふれあい講演会, 歴史探訪講座「ふる里を知る会」, 吟詩研修発表会, テーマ探訪「蒜山高天原伝説と日本第一熊野神社」, 歴史散策「旧商店街」, 凧作り教室, 新春風あげ大会, 夏休み子ども絵画教室, 夏休み公民館へ行こう, グランドゴルフ大会
昭和公民館	ふれあい文化祭, 巡回ふれあい講演会, 山野草展, ふれあいスポーツ祭り, 山野草講演会, 料理教室, ゴルフコンペ, 夏休み子ども教室, 自転車で巡る親子吉備路探検教室, 歴史文化探訪講座, 絵手紙講座, 陶芸教室
山手公民館	文化祭, 巡回ふれあい講演会 トレッキング講座, 山手学級, 夏休みこども教室
清音公民館	文化祭, 巡回ふれあい講演会, 緑と健康クラブ, そば打ち体験講座, うどん打ち体験講座 ふるさと歴史講座, ふれあい音楽会, ふれあいコンサート スマートフォン講座, 魚のおろし方講座, お飾りづくり講座, 相続・遺言講座, 清音焼陶芸講座

◆ 公民館・教育集会所の自主講座

施設名	自 主 講 座
中央公民館	書道, ペン習字, 編物, 日本画, 囲碁, 華道, コーラス, 民舞, 俳句, 英会話, ヨガ, 将棋, 詩吟, 尺八, 大正琴, 水墨画, 中国語, 洋裁, カラオケ, 着付け, 太極拳, デンマーク手工芸ダネラ, きりえの会吉備路, 前結び着付け, ハングル, 暮らしのマナー教室, 子どもの硬筆, 筆ペン習字, ミュージカル舞踊, らくらくピアノ, 吉備路伝説を語る会
東公民館	ちぎり絵, 詩吟, 料理, カラオケ, 歌声サロン, グランドゴルフ, 囲碁, ゲートボール, 大正琴, 楽しい箏, パソコン, ヨガ, 華道, 将棋, 男の料理クラブ, 自分史, レクダンス, 陶芸(釉薬), 写真, 楽しいディスコ, アロマテラピー&ハーブ, 初めての絵手紙, 三線, 童謡・唱歌を楽しむ会, ペン画, 編物, 忘れな草の会, フォークダンス, ニチレクボール
西公民館	華道, 書道, 詩吟, 太極拳, 大正琴, 面彫, 表装, グランドゴルフ, 洋裁, ストレッチ体操と気功, フラワーアレンジ, 木工, 銭太鼓, 歌声サロン, 傘踊り, 水彩画, 民舞, 卓球, 着付け, 楽々元気体操, 陶芸
昭和公民館	水墨画, 空手, リフォーム洋裁, 囲碁, パッチワーク, 絵画教室, 銭太鼓, 図エクラブ, 華道(嵯峨御流), 華道(池坊), こけ玉作りと玉手箱, 扇舞, 大正琴, 俳句, 民舞, 詩吟, 新舞踊, 短歌, 硬筆・毛筆, オカリナ, アカペラコーラス, 書道, ラ・ラ・シャンテ, 英検, ヨガ
山手公民館	山手福山合戦太鼓楽鼓・鼓衆焰, コーラス, 木彫, 3B体操, 3B体操ジュニア, オカリナ, 趣味の写真, 短歌, ヨガ, 大正琴, 太極拳, 書道, なかよし太鼓, パッチワーク, 歌声サロン, 民謡, 初歩から始めるパソコン, 高齢者のためのらくらくピアノ, 健康笑いヨガ, 健康体操
清音公民館	書道, 漢字書道と実用書道, 囲碁, いけ花, 民謡, 日常英会話, 手芸, ちぎり絵, パッチワーク, パソコン, 写真, 大正琴, 社交ダンス, ヨガ, 3B体操, 民謡, 三味線, 短歌, 歌謡, 韓国語, 韓国料理, 陶芸, 歌の会, ダンスサークル, 絵手紙, らくらくピアノ, チャンゴ, 太極拳, シニアの男磨き教室
中原会館	民謡, パソコン, 硬筆・習字, そろばん, フラワーアレンジメント, 百歳体操, 卓球, 英検
長良文化センター	囲碁, パン教室, 編物, 手芸, 歌声サロン, 料理, そば打ち, いきいき百歳体操, 健康麻雀, ヨガ, 昭和歌謡を楽しむ会, 着物リメイク, 詩吟, 絵手紙, 楽器を楽しむ会, 美文字レッスン

8 市図書館等の実績

◆ 図書館の蔵書数と貸出冊数など

区分 分類	◆蔵書数◆				◆貸出冊数◆											
	本館		自動車文庫		本館		自動車文庫		昭和公民館図書室		山手公民館図書室		清音公民館図書室			
	一般書	児童書	一般書	児童書	一般書	児童書	一般書	児童書	一般書	児童書	一般書	児童書	一般書	児童書	一般書	児童書
総記	2,016	386	43	121	2,371	1,138	23	258	8		12	6	25	10		
哲学	4,044	417	199	205	7,675	2,286	74	729	4	3	76	3	88	15		
歴史・地理	7,913	1,686	196	1,001	8,230	8,035	37	2,789	4	4	24	12	31	41		
社会科学	13,234	1,627	346	512	12,897	3,478	96	884	16	1	137	12	87	23		
自然科学	6,393	2,913	559	1,568	11,874	14,848	194	3,592	38	35	121	46	86	96		
工学・家政	8,156	1,058	2,370	584	28,313	4,771	1,447	1,070	28	5	94	17	301	34		
産業	2,878	610	506	345	5,232	1,561	201	280	14		15	7	54	9		
芸術	9,248	1,498	647	911	12,523	9,086	261	2,113		1	118	23	70	51		
語学	1,385	391	47	193	1,500	1,868	7	390			7	3	10	19		
文学	37,677	14,244	5,533	8,080	51,289	28,832	1,190	10,024	98	24	57	86	177	402		
文庫本	12,175		1,009		33,145		404		18		16		61			
郷土資料	13,824		556		1,125		21		5		21		12			
大活字本	671	45	87		680		54				1					
点字資料	645	3			1											
参考図書	3,410				1											
外国語資料	7	434			6	623		3				1				
子育て支援	744				2,376		15		16		3		11			
絵本		17,834		7,743		85,835		12,915		67		358		555		
紙芝居		741		917		1,706		308				34		11		
LLブック	17	6			79	55					1		5			
雑誌	5,222				14,029		146		6		420		145			
AV	1,944				3,854						4		10			
合計	131,603	43,893	12,098	22,180	197,200	164,122	4,170	35,355	255	140	1,127	608	1,173	1,266		

※蔵書数は令和4年4月1日現在の数、貸出冊数は令和3年度実績

◆ その他の資料

種類	新聞	雑誌	CD	ビデオ	DVD
数量	9	122	1,215	298	431

○貸出登録者 16,494 人(令和4年4月1日現在)

○市民1人あたりの貸出冊数 5.8 冊(令和3年度1年間あたり)

○自動車文庫ステーション数 37 か所(令和4年4月1日現在)

○複写サービス利用件数・枚数 542 件 ・ 1,868 枚

※数量、利用件数、枚数は令和3年度実績

◆ 視聴覚ライブラリーの教材教具の保有及び利用状況

区分	教材名	保有数量	利用件数
教材	16ミリフィルム	98	0
	ビデオソフト	188	5
	DVD	104	10
教具	16ミリ映写機	2	0
	OHP投影機	1	0
	スライド映写機	1	0
	ビデオ編集機	2	0
	モニターテレビ	2	0
	マイク一式	2	12
	デジタルカメラ	2	0
	DVDプレイヤー	3	9
	カセットテープレコーダー	2	0
	プロジェクター	3	16
	ビデオデッキ	2	5
	CDプレイヤー	2	0
	スクリーン	7	1
	暗幕	10	6
	スピーカー	1	0
	実物投影機	1	0

※保有数量は令和4年4月1日現在の数、利用件数は令和3年度実績

◆ 水辺の楽校の利用状況

区 分	保有数量	利用者数
カヌー・ボート	51艇	-
芝生広場	1か所	-
年間利用者数	-	34,750人

※保有数量は令和4年4月1日現在の数、利用者数は令和3年度実績

◆ きよね夢てらすの利用状況

開館日数	利用件数など
356日	14,271人

※利用件数は令和3年度実績