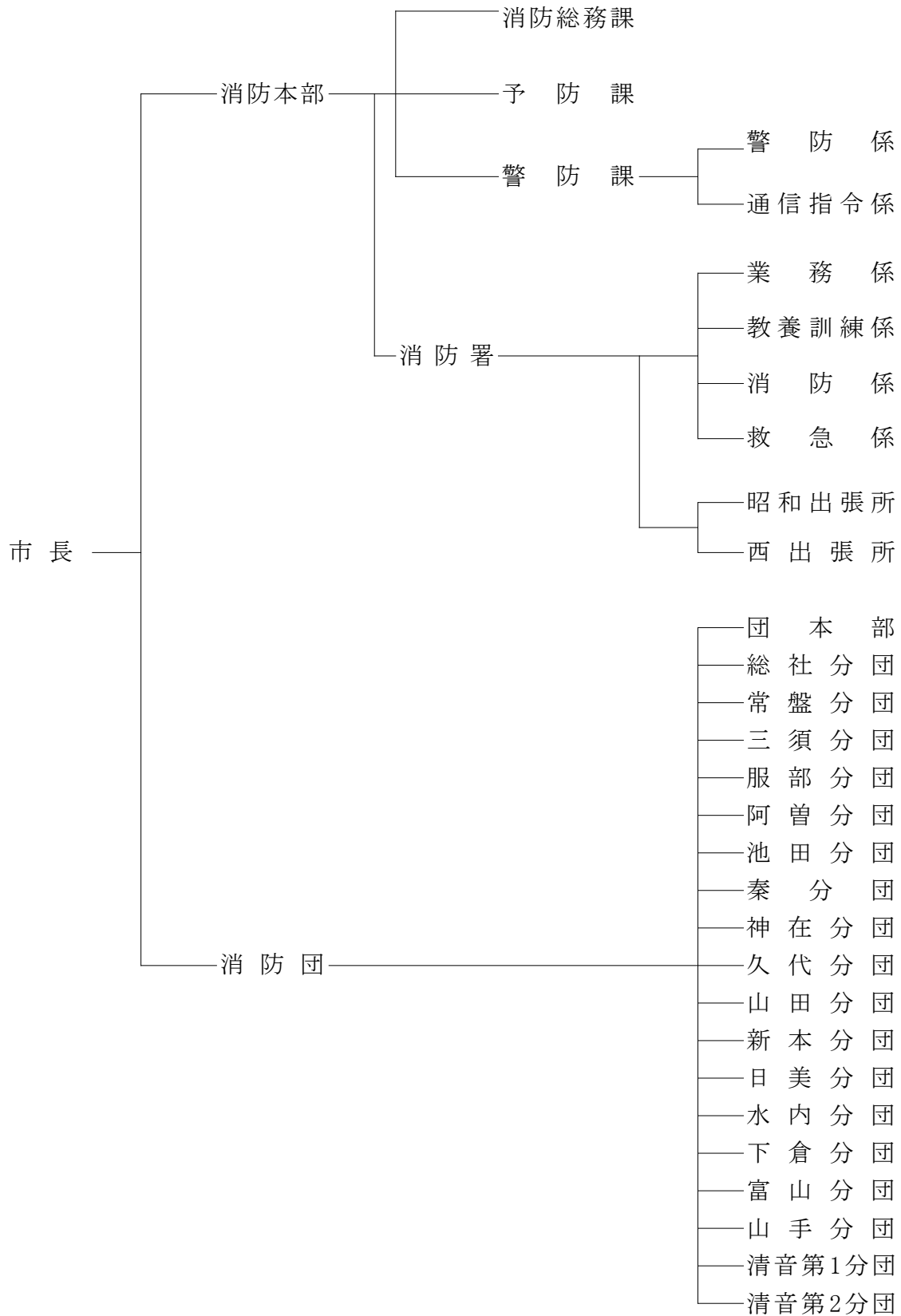


消防総務

1 機 構

令和4年4月1日現在



(1) 歴代消防長

歴代	氏名	就任期間
1	蜂谷 堅	昭和37年 6月 1日 ~ 昭和37年10月 5日
2	宮本 義亮	昭和37年10月 6日 ~ 昭和39年10月14日
3	小池 祥一	昭和39年10月15日 ~ 昭和42年 4月16日
4	宮本 義亮	昭和42年 4月17日 ~ 昭和45年12月23日
5	多田 五郎	昭和45年12月24日 ~ 昭和49年 1月29日
6	林 徹	昭和49年 1月30日 ~ 昭和49年 7月11日
7	木口 智	昭和49年 7月12日 ~ 昭和50年 3月31日
8	川上 雄一	昭和50年 4月 1日 ~ 昭和51年 3月31日
9	岩佐 信夫	昭和51年 4月 1日 ~ 昭和53年 5月 9日
10	木下美知夫	昭和53年 5月10日 ~ 昭和55年 3月31日
11	薬師寺 憲	昭和55年 4月 1日 ~ 昭和60年 3月31日
12	高原 道雄	昭和60年 4月 1日 ~ 昭和63年 3月31日
13	小西 英二	昭和63年 4月 1日 ~ 平成 4年 3月31日
14	平田 宗次	平成 4年 4月 1日 ~ 平成 7年 3月31日
15	加藤 琢士	平成 7年 4月 1日 ~ 平成 9年 3月31日
16	秋山 敬三	平成 9年 4月 1日 ~ 平成11年 3月31日
17	秋山 利行	平成11年 4月 1日 ~ 平成13年 3月31日
18	高田 稔	平成13年 4月 1日 ~ 平成16年 3月31日
19	藤岡 徹	平成16年 4月 1日 ~ 平成18年 3月31日
20	塚本 和男	平成18年 4月 1日 ~ 平成20年 3月31日
21	大角 洋二	平成20年 4月 1日 ~ 平成22年 3月31日
22	栢野 豪	平成22年 4月 1日 ~ 平成23年 3月31日
23	関 攝夫	平成23年 4月 1日 ~ 平成26年 3月31日
24	佐田 明	平成26年 4月 1日 ~ 平成27年 3月31日
25	出原 巧	平成27年 4月 1日 ~ 平成28年 3月31日
26	近藤 義彦	平成28年 4月 1日 ~ 平成29年 3月31日
27	中山 利典	平成29年 4月 1日 ~

(2) 歴代消防団長

歴代	氏名	就任期間
1	角野 要平	昭和29年 4月 1日 ~ 昭和42年 3月23日
2	松永 弘	昭和42年 5月11日 ~ 昭和48年 3月31日
3	榎枝 利道	昭和48年 4月 1日 ~ 昭和57年 1月12日
4	高見 章郎	昭和57年 2月 4日 ~ 平成13年 3月31日
5	大月 亮	平成13年 4月 1日 ~ 平成29年 3月31日
6	荒木 毅	平成29年 4月 1日 ~

2 消防総務課 事務分掌

- (1) 公印の管理に関する事。
- (2) 条例, 規則及び規程その他例規に関する事。
- (3) 文書の收受, 発送, 記録の整理及び保存に関する事。
- (4) 消防行政の総合調整及び管理運営の調査研究に関する事。
- (5) 交際及び渉外に関する事。
- (6) 職員の配置, 任免, 分限, 懲戒, 服務及び表彰その他身分に関する事。
- (7) 職員の給与に関する事。
- (8) 職員の勤務及び研修に関する事。
- (9) 職員の公務災害補償に関する事。
- (10) 消防賞じゅつ金に関する事。
- (11) 職員の福利厚生及び健康管理に関する事。
- (12) 消防予算の経理に関する事。
- (13) 物品の購入, 修繕及び出納管理に関する事。
- (14) 消防財産の維持管理に関する事。
- (15) 消防年報の編集及び発行に関する事。
- (16) 儀式及び表彰に関する事。
- (17) 事務引継及び事務報告に関する事。
- (18) 消防団員の任免, 服務及び賞罰その他身分に関する事。
- (19) 消防団員の公務災害及び退職報償に関する事。
- (20) 消防団員の福祉共済に関する事。
- (21) 消防団員の教養訓練の計画に関する事。
- (22) 消防団員の諸手当及び貸与品に関する事。
- (23) 消防団員の表彰の具申に関する事。
- (24) 消防団機械器具の配置に関する事。
- (25) 消防団機械器具の総括, 管理に関する事。
- (26) 消防団車両等の燃料に関する事。
- (27) 消防団との連絡調整に関する事。
- (28) その他消防団に関する事。
- (29) 消防長の特命に関する事。
- (30) 本部の庶務及び本部内の連絡調整に関する事。
- (31) 他の課に属しない事務に関する事。

3 消防力の現況

(1) 消防力の整備指針と現有比較

人口 69,611人

R4. 4. 1

区 分	基 準 数	現 有 数	過 不 足			
署 所 の 数	4	3	△ 1			
車 両 関 係	消 防 ポ ン プ 自 動 車	5	—			
	は し ご 自 動 車	1	—			
	化 学 自 動 車	1	—			
	指 揮 車	1	—			
	特 殊 車 等	2	—			
	救 助 工 作 車	1	—			
	救 急 自 動 車	5	—			
乗 員 関 係	消 防 ポ ン プ 自 動 車 は し ご 自 動 車 化 学 消 防 自 動 車	乗換運用 69	乗換運用 87 (署職員数)			
	指 揮 車			9		
	救 助 工 作 車			15		
	救 急 自 動 車			39		
	警 防 要 員 計			132	87	△ 45
	通 信 員			5	6	1
予 防 要 員	9	7	△ 2			
そ の 他 の 消 防 要 員	14	15				
消 防 吏 員 総 数	161	115	△ 46			

※現有数については、上記の他に消防ポンプ自動車1台、指揮車1台、救急車1台の非常用消防用自動車等を保有する。

(2) 現有消防力の負担状況

区 分	人 口	世 帯	面積 (k m ²)
		69,611	29,062
消防職員1人当り (115人)	605.31	252.71	1.84
消防車1台当り (5台)	13,922.20	5,812.40	42.38
救急車1台当り (5台)	13,922.20	5,812.40	42.38

4 消防職員

(1) 配置状況

R4.4.1

階 級 区 分		総 数	消 防 監	消 防 司 令 長	消 防 司 令	消 防 司 令 補	消 防 士 長	消 防 副 士 長	消 防 士	
										階級別規定なし
定 員		124								
実 員		115	1	12	14	42	19	9	18	
消 防 本 部	消 防 長	1	1							
	次 長	3		3						
	消 防 総 務 課	課 長	1		1					
		主 幹	0							
		課 長 補 佐	1			1				
		担 当 員	5				2	1	1	1
		市 出 向	1			1				
	予 防 課	課 長	1		1					
		主 幹	0							
		課 長 補 佐	2			2				
		担 当 員	4				2	2		
	警 防 課	課 長	(1)		(1)					
		主 幹	3		3					
		課 長 補 佐	2			2				
		警 防 係	3				2		1	
通 信 指 令 係		2				1	1			
小 計		29	1	8	6	7	4	2	1	
消 防 署	署 長	(1)		(1)						
	副 署 長	2		2						
	主 幹	4			4					
	業 務 係	12				7	1	1	3	
	教 養 訓 練 係	12				7	2		3	
	消 防 係	12				5	3	1	3	
	救 急 係	12				5	3	1	3	
	昭 和 出 張 所	16		1	2	5	3	2	3	
	西 出 張 所	16		1	2	6	3	2	2	
小 計		86(1)	0	4(1)	8	35	15	7	17	

() 内は次長職を兼務（次長級を含む。）

※人事交流職員 1 名

(2) 年齢状況

R4.4.1

階級 年齢	総 数	消 防 監	消 防 司 令 長	消 防 司 令	消 防 司 令 補	消 防 士 長	消 防 副 士 長	消 防 士
総 数	115	1	12	14	42	19	9	18
18 ~ 19	0							
20 ~ 21	2							2
22 ~ 23	8							8
24 ~ 25	9						1	8
26 ~ 27	4					1	3	
28 ~ 29	5					1	4	
30 ~ 31	7					7		
32 ~ 33	6					5	1	
34 ~ 35	8				3	5		
36 ~ 37	6				6			
38 ~ 39	2				2			
40 ~ 41	4				4			
42 ~ 43	7				7			
44 ~ 45	7				7			
46 ~ 47	8				8			
48 ~ 49	7			5	2			
50 ~ 51	13		3	7	3			
52 ~ 53	6		5	1				
54 ~ 55	3		3					
56 ~ 57	2	1		1				
58 歳 以 上	1		1					

(3) 勤続状況

R4.4.1

区分 \ 階級	総	消	消	消	消	消	消	消
	数	防	防	防	防	防	防	防
		監	司	司	司	士	副	士
		長	令	令	補	長	士	長
		士						
総 数	115	1	12	14	42	19	9	18
30年以上	11	1	7	3				
25～29	31		5	11	15			
20～24	7				7			
15～19	11				11			
10～14	22				9	13		
5～9	17					6	8	3
5年未満	16						1	15

(4) 職員等の表彰状況

区分	年度別	28	29	30	1	2	3
		職	消 防 庁 長 官 表 彰	1	-	-	2
員	岡 山 県 知 事 表 彰	-	-	2	1	3	1
	日 本 消 防 協 会 長 表 彰	1	-	2	3	4	5
	岡 山 県 消 防 協 会 長 表 彰	10	10	3	6	3	7
	全 国 消 防 長 会 長 表 彰	1	3	-	3	3	2
	全 消 会 中 国 支 部 長 表 彰	-	4	-	3	3	1
	総 社 市 長 表 彰 及 び 褒 賞	7	4	9	8	5	14
	備 中 地 区 消 防 連 絡 協 議 会 長 表 彰	2	2	2	2	2	2
一 般	岡 山 県 知 事 表 彰	-	-	-	-	-	-
	日 本 防 火 協 会 長 表 彰	-	-	-	-	-	-
	協 力 者 表 彰 (総 社 市 長)	-	-	-	-	-	-
	協 力 者 表 彰 (消 防 長)	-	2	-	-	2	-

(5) 主な教養研修実施状況(公費分)

R4. 4. 1

種 別	令和4年度	延 人 員 (現 職)
	派遣予定人員	
1 消防大学校		
上 級 幹 部 科	-	0
幹 部 科	-	1
警 防 科	-	2
予 防 科	-	1
危 険 物 科	-	1
救 助 科	-	2
救 急 科	-	1
火 災 調 査 科	-	3
2 岡山県消防学校		
初 任 教 育	6	108
幹 部 教 育 中 級 幹 部 科	2	14
幹 部 教 育 初 級 幹 部 科	2	25
専 科 教 育 警 防 科	2	34
専 科 教 育 予 防 科	2	36
専 科 教 育 火 災 調 査 科	2	34
専 科 教 育 救 助 科	2	63
専 科 教 育 救 急 科	6	77
救 急 科 救 急 I 課 程	-	31
救 急 科 救 急 II 課 程	-	31
は し ご 車 操 作 科	-	35
特別教育ビデオ硬性挿管用喉頭鏡講習	-	25
3 香川県消防学校		
特 殊 災 害 科	1	8
4 救急救命士養成所		
救 急 救 命 九 州 研 修 所	-	24
救 急 救 命 東 京 研 修 所	1	5
指導救命士養成研修(九州研修所)	-	2
5 各種派遣研修		
全 国 救 助 隊 員 シ ン ポ ジ ウ ム	-	8
全 国 救 急 隊 員 シ ン ポ ジ ウ ム	2	23
日 本 救 急 医 学 会 中 国 四 国 地 方 会 研 修	3	26
流 水 救 助 技 術 研 修	2	10
消 防 実 務 講 習 会	1	29
日 本 臨 床 救 急 医 学 会 研 修	-	16
酸素欠乏・硫化水素危険作業主任者講習	2	20
小型移動式クレーン運転技能講習	2	39
玉 掛 技 能 講 習	2	39

(6) 特殊技能資格取得状況

R4.4.1

階 級		総	消	消	消	消	消	消	消
区 分		数	防	防	防	防	防	防	防
			監	司	司	司	士	副	士
				令	令	令	長	士	長
				長	補	長			士
大 型 自 動 車		69	0	9	5	34	16	5	0
中 型 自 動 車 ・ 準 中 型 自 動 車		35	1	3	9	8	3	4	7
2 級 ガソリン 自 動 車 整 備 士		1	0	0	0	1	0	0	0
2 級 ディーゼル 自 動 車 整 備 士		1	0	0	0	1	0	0	0
危 険 物 取 扱 者	甲 種	2	0	0	1	1	0	0	0
	乙 種	62	0	7	8	27	13	4	3
	丙 種	11	0	4	2	5	0	0	0
消 防 設 備 士	甲 種	4	0	0	2	2	0	0	0
	乙 種	11	0	2	2	5	2	0	0
予 防 技 術 検 定 (一 般 予 防)		21	0	0	2	8	8	2	1
予 防 技 術 検 定 (危 険 物)		11	0	0	2	5	4	0	0
予 防 技 術 検 定 (消 防 設 備)		8	0	0	1	3	4	0	0
衛 生 管 理 者		5	0	1	1	2	1	0	0
小 型 船 舶 操 縦 士		52	0	9	6	27	9	1	0
第 2 級 陸 上 特 殊 無 線 技 士		109	1	12	14	42	19	9	12
救 急 救 命 士		37	1	3	7	17	5	2	2
応 急 手 当 指 導 員		109	1	12	14	42	19	9	12
高 圧 ガス 製 造 保 安 責 任 者		8	0	2	4	1	0	1	0
ガ ス 溶 接 技 能 者		3	0	0	0	1	0	2	0
フ ォ ー ク リ フ ト 運 転 技 能 者		7	0	1	0	4	2	0	0
玉 掛 技 能 者		54	0	6	5	30	12	1	0
移 動 式 ク レ ー ン 運 転 士		54	0	6	5	30	12	1	0
酸 素 欠 乏 ・ 硫 化 水 素 危 険 作 業 主 任 者		32	0	4	3	20	4	1	0

(7) 職員諸手当支給状況

R4.4.1

手当種別	支給範囲	支給単位	金額
火災等出動	火災現場等に出動し、現場作業に従事したとき	1回	400円
救急出動	救急業務に出動し、傷病者の搬送作業に従事したとき	〃	400円 救急救命士 670円
夜間業務	当務員が正規の勤務時間として深夜に勤務したとき	1時間当たりの 給与額	100分の25
夜間特殊業務	当務員が深夜に通信勤務・受付勤務等に従事したとき (22時～翌日5時まで)	1勤務 5時間以下 2時間未満	450円 350円 300円
休日勤務	当務員が休日等に勤務したとき	1時間当たりの 給与額	100分の135
時間外勤務	正規の勤務時間以外に勤務することを命ぜられたとき	〃	100分の125 ～ 100分の175
機械修理員	消防用機械器具の修理及び緊急自動車の運転に従事したとき	1日	350円
高所危険	はしご付消防自動車により地上10メートル以上の高所において防ぎょ活動等に従事したとき	1回	300円
保健予防	感染症の傷病者に対して救護等に従事したとき	1回	550円 新型コロナ 3,000円
危険物取扱	危険物の取扱いに従事したとき	1月	3,300円
高圧ガス製造保安責任者	空気呼吸器ボンベに使用する高圧ガス製造に係る保安業務に従事したとき	1月	3,300円

5 消防予算

令和4年度当初予算

(単位：千円)

総社市	一般会計	30,250,000
常備消防費	給料手当等	421,011
	職員手当等	278,308
	共済費	140,122
	報酬	0
	報償費	650
	旅費	1,633
	交際費	30
	需用費	38,937
	役務費	10,671
	委託料	13,950
	使用料及び賃借料	1,940
	原材料費	100
	備品購入費	0
負担金、補助及び交付金	10,680	
公課費	730	
計	918,762	
非常備消防費	報酬	25,082
	報償費	3,066
	旅費	8,134
	交際費	30
	需用費	6,154
	役務費	3,945
	使用料及び賃借料	10
	備品購入費	0
	負担金、補助及び交付金	22,769
公課費	392	
計	69,582	
消防施設費	需用費	3,800
	役務費	0
	委託料	15,000
	工事請負費	23,500
	公有財産購入費	0
	備品購入費	67,480
負担金、補助及び交付金	5,000	
計	114,780	
災害対策費	報酬	24
	職員手当等	678
	共済費	0
	報償費	100
	旅費	226
	需用費	5,432
	役務費	1,329
	委託料	2,320
	使用料及び賃借料	63
	公有財産購入費	0
	原材料費	186
	備品購入費	10,500
負担金、補助及び交付金	3,050	
公課費	0	
計	23,908	
消防費	合計	1,127,032
一般会計との比率(%)		3.73
住民一人当り消防費(円)		16,190

令和4年度主要事業

- ・消防ポンプ自動車整備事業(消防施設整備事業)
- ・人員搬送車整備事業(消防施設整備事業)
- ・消防緊急指令施設整備(消防施設整備事業)
- ・防火水槽修繕(消防施設整備事業)
- ・小型動力ポンプ積載車更新(石油貯蔵立地対策交付金事業)常盤分団第5部
- ・小型動力ポンプ更新(石油貯蔵立地対策交付金事業)日美分団第2部, 阿曾分団第2部