

Soja City Board of Education

2021 教育要覧



1人1台端末を使って学びを深める児童たち



目指す子供像「総社を愛す子供」「心優しい子供」「礼儀正しい子供」

第1章 総論

1 総社市の概要	
総社市の概要 総社市の位置	1
2 教育委員会	
教育委員 機構と事務分掌	3
3 教育関係の予算	
令和3年度の教育関係の予算	5
4 教育振興基本計画	
総社市教育振興基本計画	7
5 子ども・子育て支援事業計画	
計画の位置づけ そうじゃ子ども大綱	8

第2章 教育行政の基本方針

1 教育行政の基本方針	10
2 教育行政の基本方針の体系図	10
3 基本方針とその実現のための施策	
基本方針1：「子育て王国そうじゃ」をさらに深化させる	11
基本方針2：人間力日本一の「総社っ子」を育てる	13
基本方針3：家庭や地域の学びを支援する	16
基本方針4：生涯学び、スポーツを楽しむ環境をつくる	18
基本方針5：教育施設の整備と適切な維持管理を実施する	19

第3章 施設

1 学校施設等	
保育所 認定こども園 幼稚園 小学校 中学校 児童発達支援センター 放課後児童クラブ	20
2 調理場	
調理場	24
3 社会教育施設	
公民館・分館 図書館 教育集会所 きよね夢てらす 水辺の楽校	25
教育施設所在地図	29

第4章 資料

1 令和3年度主要事業	30
2 沿革	32
3 職員数	37
4 委員と社会教育団体	38
5 園児・児童・生徒数など	39
6 総社市教育研修所	42
7 公民館主催事業等	43
8 市図書館等の実績	44

第1章 総論

1 総社市の概要



1 総社市の概要

総社市は、岡山県の南西部に位置し、市の中心部を岡山県の三大河川のひとつ高梁川が南流している。東部は岡山市、南部は倉敷市の県下の2大都市に隣接、西部は井原市及び矢掛町に、北部は高梁市及び吉備中央町に接している。年平均気温は16.5℃前後、雨量は年間1,000mm前後で、瀬戸内海特有の温暖、少雨に恵まれた気候である。

旧総社市は、昭和29年3月に総社町と周辺6村が合併し市制を施行した。当時の人口は36,968人、面積128.37km²であった。その後、昭和47年4月に吉備郡昭和町を編入。旧総社市は平成17年3月21日に閉市し、翌22日に旧総社市・山手村・清音村が新設合併し、新「総社市」が誕生した。現在の人口は約70,000人、面積211.90km²である。

本市は、かつての古代吉備の国の中心として栄えた地域であり、縄文以前から人々が生活していた形跡が見られる。古墳時代には吉備の中心地として栄えたことをうかがわせる数多くの古墳が残されている。

飛鳥・奈良時代には、備中の国府も置かれ、国分寺、国分尼寺も配置され、備中の国の政治・経済・文化の中心地として栄えた。平安時代には備中国内の神々を合祀した総社宮が建てられた。総社市の名称はこれに由来している。

鎌倉時代以降は、地方政治の町から山陽道や高梁川の水運を生かした門前町、宿場町的性格に様変わりするとともに、豊かな農村地域としても発展した。江戸時代には、岡山藩や足守藩など複数の藩領や幕府領など複雑な統治形態となっていた。

高度成長期の昭和40年代頃からは、県南工業地帯の発展に伴い、宅地開発が進むとともに、自動車産業を中心とした内陸工業も発展している。近年では、歴史に培われた吉備文化と高梁川の恵みをはじめとする豊かな自然環境を背景に、住宅都市・学園都市としての発展を見せている。さらに、岡山空港や高速道路、市内に7つの駅がある鉄道などの広域交通網の充実や、岡山市、倉敷市に隣接しており地理的条件に優れていることから、物流や製造業による企業進出が相継ぎ、経済的発展とあわせて人口が増加している。

● 総社市民憲章 ●

わたくしたちは、美しい自然と豊かな吉備文化にはぐくまれている総社市民です。
このことに誇りと責任をもち明るく豊かなまちをつくることにつとめます。

- 1 郷土を大切に 美しい環境を まもりましょう。
- 1 生涯学び 明るい家庭を きずきましょう。
- 1 たがいに助け合い あたたかいまちを つくりましょう。

(平成18年3月22日制定)

2 総社市の位置



位置 … 東経 133° 44′ 57″ 北緯 34° 40′ 10″
面積 … 211.9 km² [東西 20.3 km、南北 17.3 km]
人口 … 69,835 人 [男 33,960 人、女 35,875 人]
世帯数 … 29,037 世帯

(令和3年9月末日現在)

市制施行 平成17年3月22日

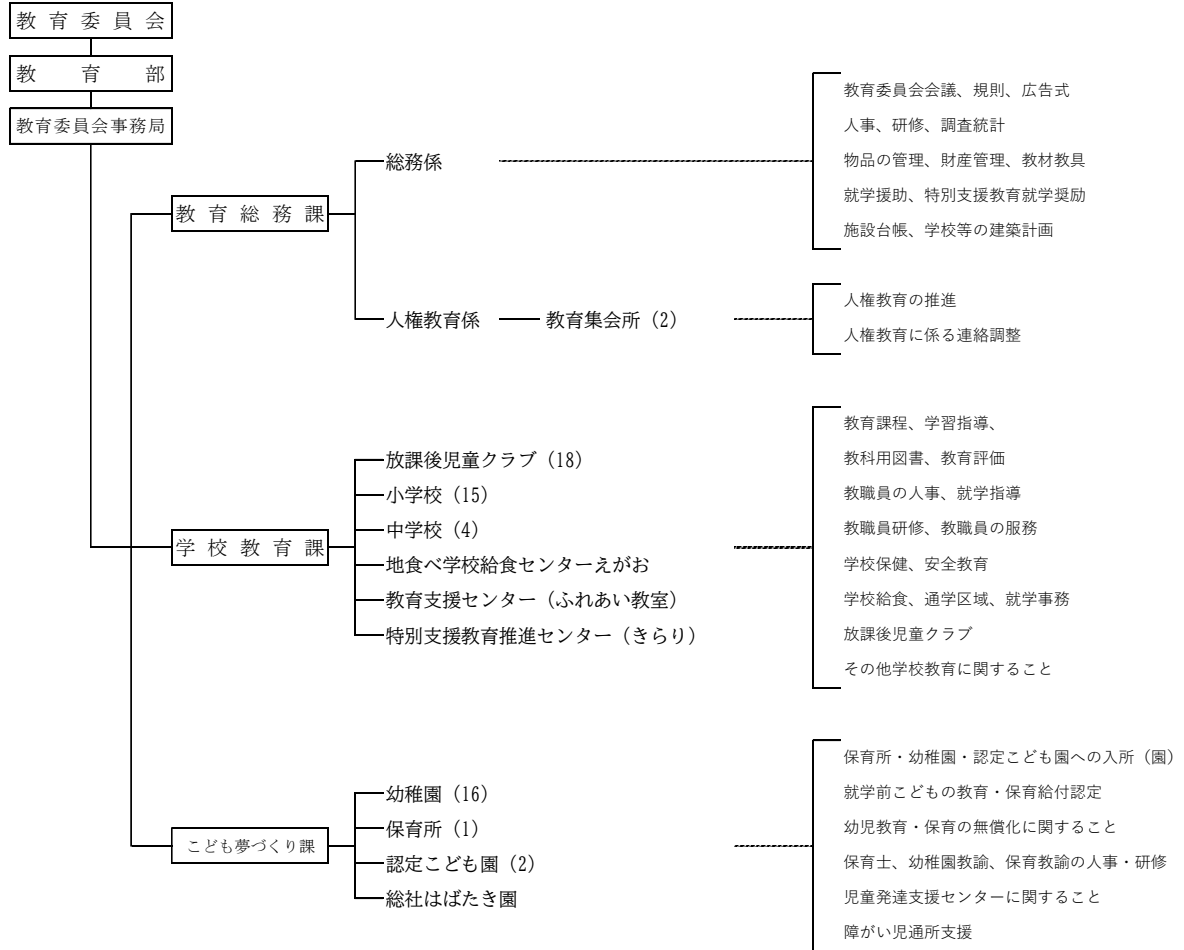
2 教育委員会

1 教育委員

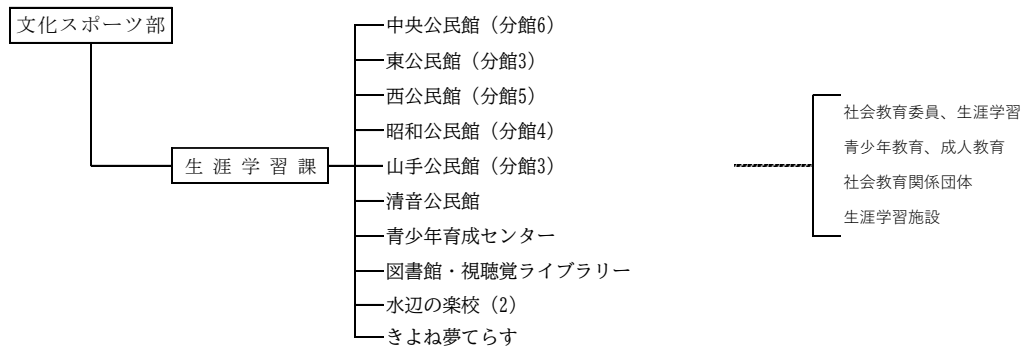


役職名	氏名	任期
教育長	久山 延司	令和 2年5月12日 ~ 令和5年5月11日
教育長職務代理者	三宅眞砂子	令和 元年5月12日 ~ 令和5年5月11日
委員	児島塊太郎	平成30年5月12日 ~ 令和4年5月11日
委員	大山 敬子	令和 2年5月12日 ~ 令和6年5月11日
委員	剣持江利奈	令和 2年5月12日 ~ 令和6年5月11日

2 機構と事務分掌



【事務委任】



3 教育関係の予算

令和3年度の教育関係の予算

新型コロナウイルス感染症拡大により、市税の大きな減収を見込まざるを得ない厳しい財政状況を乗り越えるため、令和3年度の一般会計当初予算は、前年度と比べて14億4,000万円（5.2%）減少の、総額260億1,000万円で編成された。

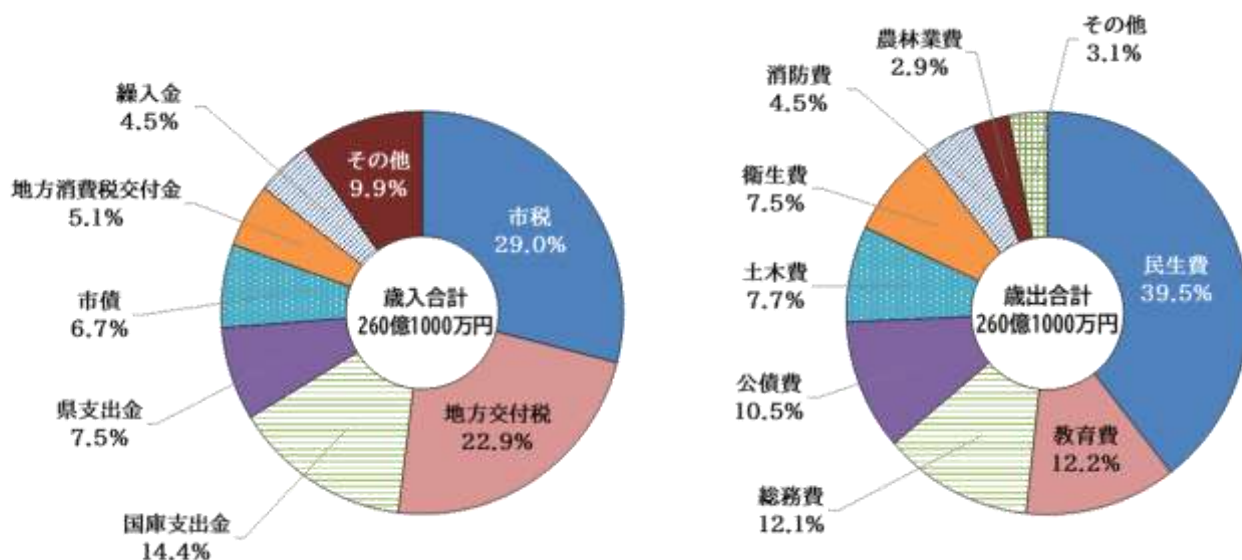
このような中、教育費については、そうじゃ教育大綱の「総社を愛す子供」「心優しい子供」「礼儀正しい子供」を具現化するため、人材育成、教育施設の整備・拡充、生涯学習の推進などを重点に予算を編成し、31億7,415万円（※教育委員会から事務移管したスポーツ、文化・芸術及び文化財関係費を含む。）が計上（前年度比3億9,470万円増）されている。一般会計260億1,000万円に対しては、12.2%の割合を占めている。

主な事業としては、GIGAスクール構想に基づく教材・通信機器等整備事業、学校力向上・学校適応などに取り組むための各学校の課題に応じた教員を加配する学校力向上加配事業、幼小中一貫した特別な英語教育等を提供しコミュニケーション能力や国際的な視野等を身につけた人材を育成する英語教育等推進事業、情緒障がい通級指導教室推進事業、学校給食費公会計化事業、小中学校体育館LED化事業、災害時に避難所となる小学校体育館へのバリアフリートイレ整備事業、池田分館移転新築整備事業などであり、新型コロナウイルス感染症対策と教育活動の両立を図りながら事業を実施する。

また、民生費のうち、教育委員会所管の事務に係る予算については、28億5,107万8,000円で、一般会計260億1,000万円に対し、11.0%の割合を占めている。

主な事業としては、待機児童の解消を図るための保育士等確保策の実施や幼稚園における預かり保育の充実、私立保育所等への運営委託事業、障がい児の通所支援事業、児童発達支援センターの施設整備・運営委託事業、放課後児童クラブの運営委託事業など、働く親が安心して働き続けられるよう支援するとともに、保育所・幼稚園・認定こども園の連携により就学前教育の充実を図る。

◆ 令和3年度総社市一般会計



※教育費には、教育委員会から事務移管したスポーツ、文化・芸術及び文化財関係費を含む。

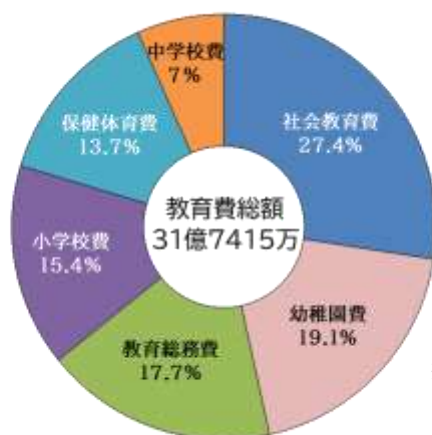
◆ 令和3年度の教育費（当初）

（単位：千円）

項目	予算額	性別内訳							
		人件費	物件費	維持補修費	扶助費	補助費等	建設事業費		
							補助	単独	合計
教育総務費	561,553	400,729	98,410			62,414			
小学校費	488,666	64,699	289,146	61,000	62,525	1,296		10,000	10,000
中学校費	211,081	23,848	105,554	17,000	56,269	6,410		2,000	2,000
幼稚園費	607,191	555,355	36,922	9,400	4,332	1,182			
社会教育費	870,501	297,518	168,788	17,271		27,368		359,556	359,556
保健体育費	435,159	143,542	247,948	27,000		16,669			
合計	3,174,151	1,485,691	946,768	131,671	123,126	115,339	0	371,556	371,556

※教育費には、教育委員会から事務移管した スポーツ、文化・芸術及び文化財関係費を含む。

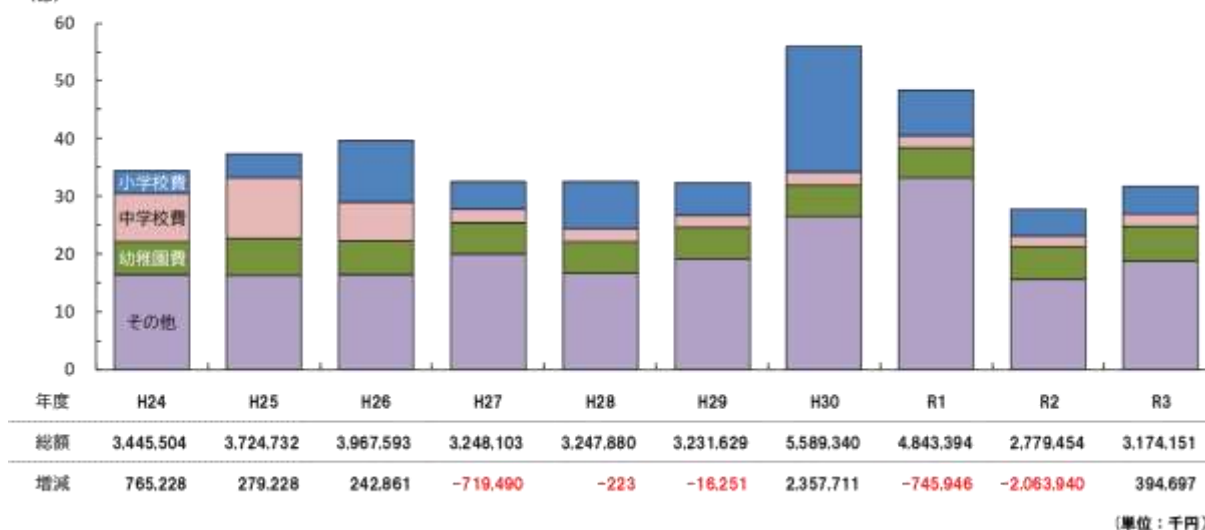
教育費の構成割合



※教育費には、教育委員会から事務移管した スポーツ、文化・芸術及び文化財関係費を含む。

◆教育費の推移

（億）



※教育費には、教育委員会から事務移管したスポーツ、文化・芸術及び文化財関係費を含む。

4 教育振興基本計画



(元気いっぱいにチュッピーと遊ぶ園児たち)

総社市教育振興基本計画

総社市教育委員会が進める事業の基本方針となるのが、教育振興基本計画である。本市においては、平成27年4月に「そうじゃ教育大綱」を策定し、目指す子供像を「総社を愛す子供」「心優しい子供」「礼儀正しい子供」とした。

この総社市が目指す子供像を具現化するため、第2次総社市教育振興計画（平成30年度から令和4年度まで）では、基本方針として「子育て王国そうじゃ」をさらに深化させる、人間力日本一の「総社っ子」を育てる、家庭や地域の学びを支援する、生涯学び、スポーツを楽しむ環境をつくる、貴重な文化財を守り、文化・芸術活動を身近にする、教育施設の整備と適切な維持管理を実施するとし、教育分野全般にわたっての具体的な取組や目標を定めた。

※スポーツ、文化・芸術分野については、平成31年4月1日から事務移管している。

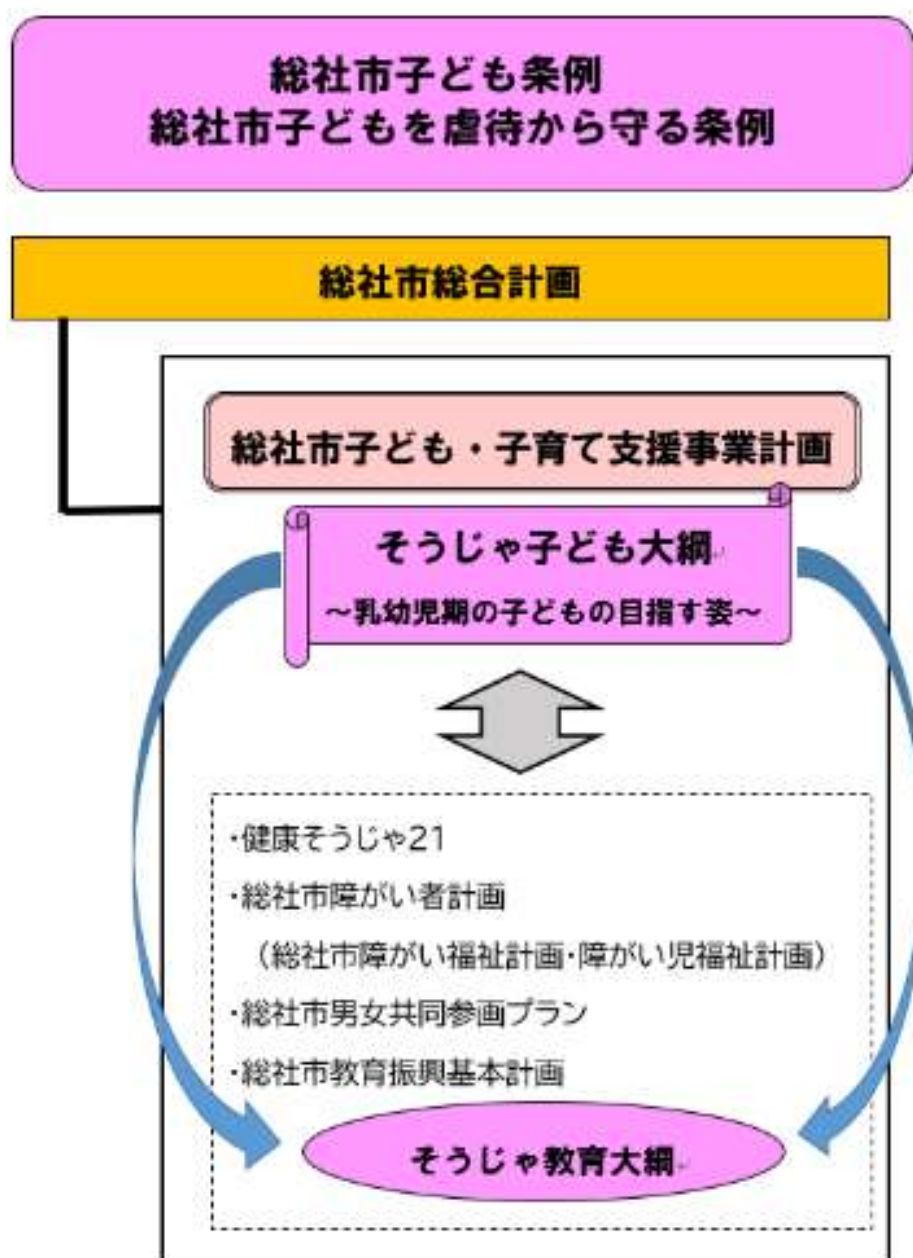
5 子ども・子育て支援事業計画

令和2年3月策定の「第2期総社市子ども・子育て支援事業※」では、心の教育に重きを置く「そうじゃ教育大綱」につながる「そうじゃ子ども大綱」を基本理念として掲げました。

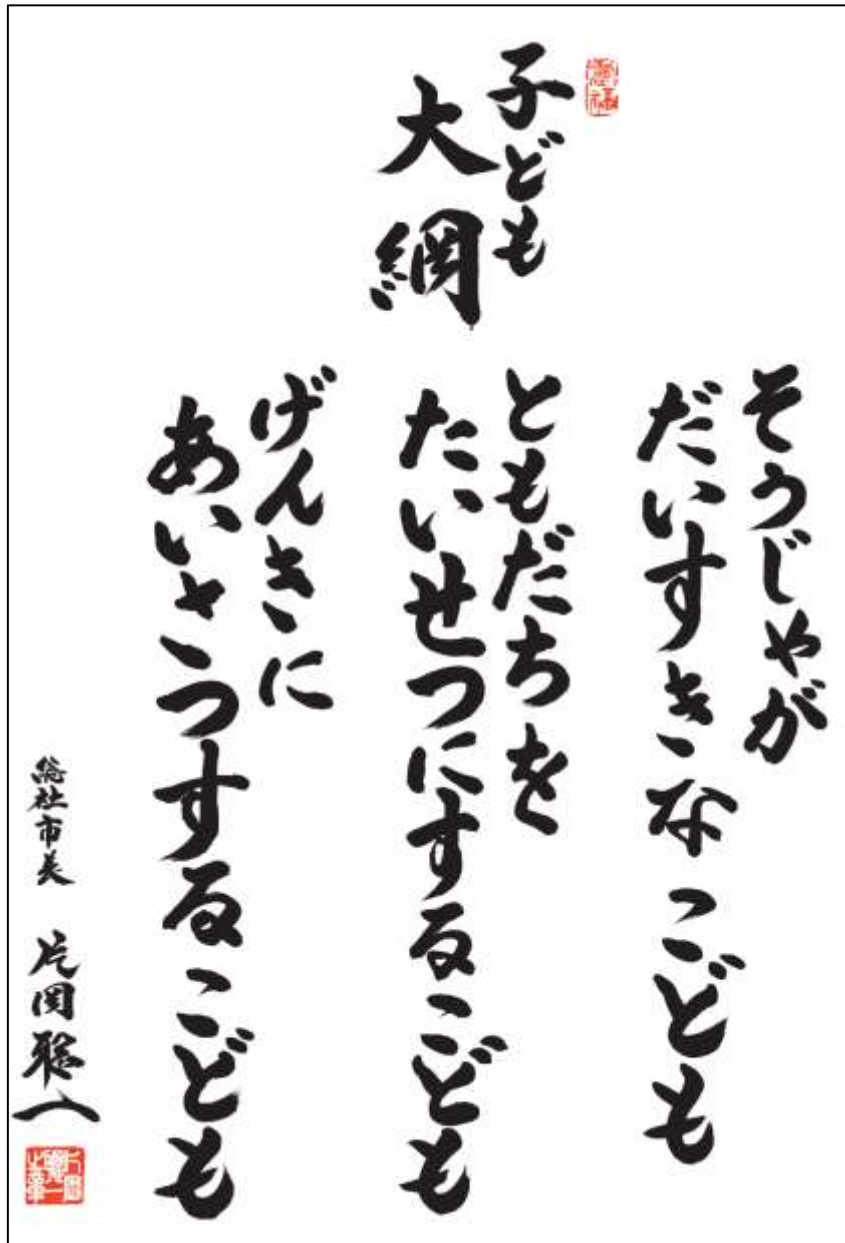
※子ども・子育て支援事業計画

5年間の計画期間における幼児期の学校教育・保育・地域の子ども・子育て支援についての需要計画をいい、新制度の実施主体として、特別区を含めた全市町村が作成することになる。(子ども・子育て支援法第61条)

1 計画の位置づけ



2 そうじゃ子ども大綱

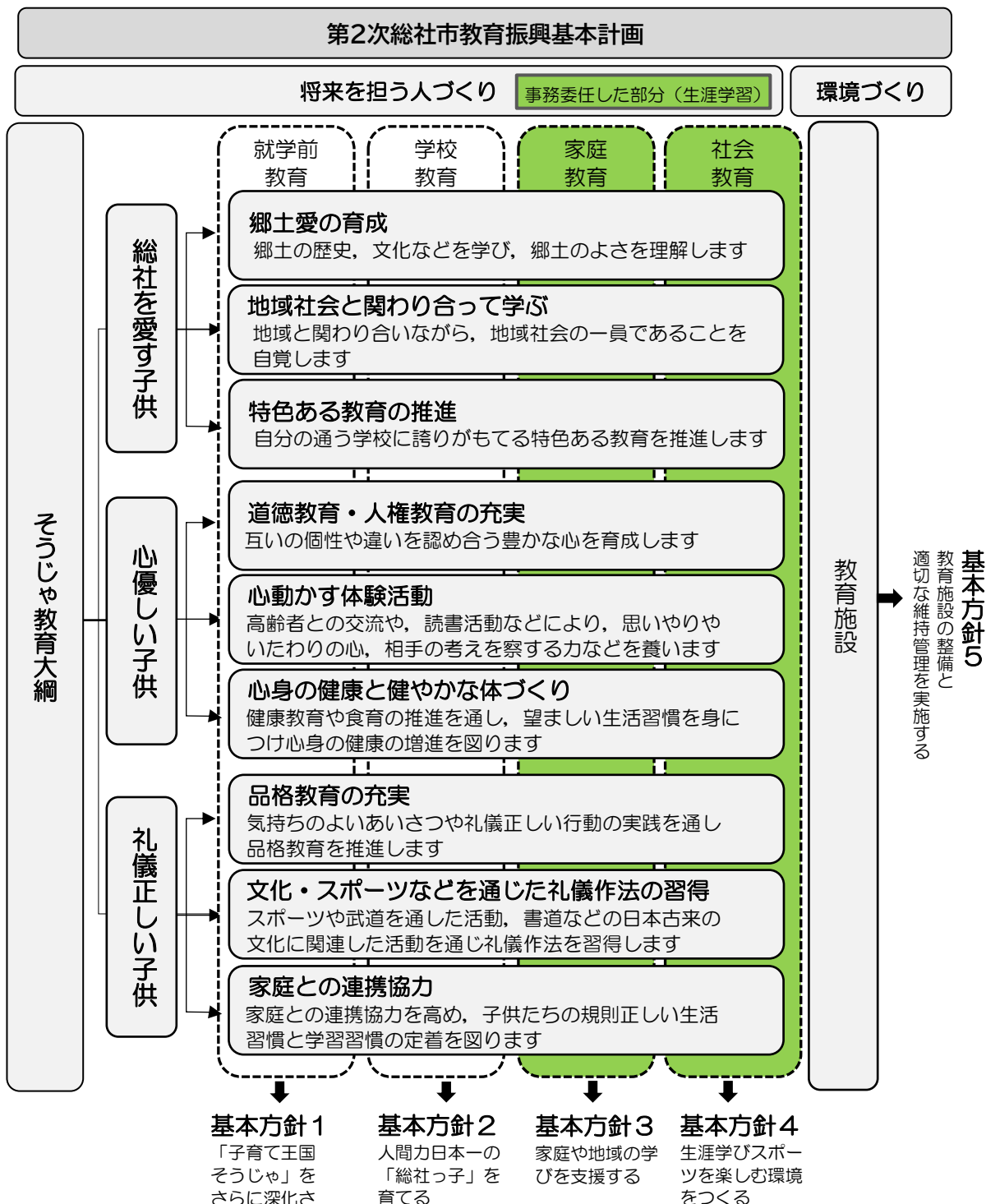


第2章 教育行政の基本方針

1 教育行政の基本方針

本市の教育行政全体の振興を図るための基本理念として、心の教育を重視したそうじゃ教育大綱「総社を愛す子供」、「心優しい子供」、「礼儀正しい子供」を目指すべき子供像とした、第2次総社市教育振興基本計画に掲げる事項を総合的に取り組む。

2 教育行政の基本方針の体系教育行政の基本方針



3 基本方針とその実現のための施策

基本方針1：「子育て王国そうじゃ」をさらに深化させる

【施策1】就学前教育の充実

1 保こ幼小（保育所（園）・認定こども園・幼稚園・小学校）の連携の強化

- (1) 子供の育ちや学びを円滑につなげるようにするため、小学校区単位での接続カリキュラムの実践と見直しを行う。
- (2) 保こ幼小の職員が相互理解を行い、連携の重要性を認識するよう、接続担当者会を実施する。
- (3) 小学生とのピア・サポート、総社っ子応援プロジェクトのだれもが行きたくなる学校づくり研修会（サテライト）を通じて、小学校との連携を図る。

2 保育士・保育教諭・幼稚園教諭などの研修の充実

- (1) 職員の資質・能力の一層の向上のため、保こ幼合同研修会を開催する。
- (2) 講師、主任の資質向上のため、経験年数に応じた研修会を実施する。
- (3) 保育の実践力を高めるため、合同園内研修、サテライト研修を実施する。

【施策2】年間を通じての待機児童ゼロ

1 多様な教育・保育事業の充実

- (1) 既存保育所において、保育の質に配慮しつつ、定員の弾力化による受け入れを実施する。
- (2) 保育希望者の多様なニーズに対応するため、更なる預かり保育の拡充を図る。

2 放課後児童クラブの充実

- (1) 利用者増による施設整備については、余裕教室の利用、空き施設の利用、新設又は増設の順番で、新たな受入れ施設の整備を進める。
- (2) 施設及び支援員の状況等により、待機児童が発生しているクラブや受け入れに余裕のあるクラブがあるため、実態にあわせた定員の見直しを行うとともに広域利用などの事業を実施する。
- (3) 支援員等に対する研修の実施や他機関が実施する研修の情報提供を行い、放課後児童支援員等の質の向上を図る。

3 保育士等の確保

- (1) 総社市保育士支援金制度の見直しを行い、令和3年度から充実を図る。
- (2) 保育士の負担軽減となる保育体制強化事業を継続して実施する。
- (3) 保育士登録制度の活用や岡山県保育士・保育所支援センターの情報収集等を行い、新規及び潜在保育士の掘り起こしに努める。

【施策3】子育て期をワンストップで支援

1 子育て関連部署・窓口の一元化

- (1) 教育部門と福祉部門の子育て関連部署が、同じフロアであることを最大限活用した連携を図る。
- (2) 保育コンシェルジュを中心に子育て支援の情報提供や相談等について、ワンストップでの支援を行う。

2 地域との連携における子ども・子育て支援の充実

地域子育て拠点として、地域子育て支援センター事業とつどいの広場事業との連携を図る。

【施策4】 支援が必要な子供を応援

1 そうじゃ式早期一貫サポートシステム等による、集団生活で困難さをもつ子供へ支援を強化

- (1) 障がいのある子供に対して、保育所（園）・認定こども園・幼稚園において、専門家や専門機関と連携しながら個に応じた適切な支援を行う。
- (2) 幼児通級指導教室（きらりキッズ）において、多様な幼児の実態に応じた適切な指導を行うことにより、幼児に集団生活の中で必要な力の定着を図る。
- (3) 発達障がい等、発達に偏りがある幼児の相談窓口を特別支援教育推進センター「きらり」に一本化することにより、保護者への様々な悩みに対して助言を行う。

2 障がい児通所支援事業等の推進

- (1) 療育機関、相談支援事業所と教育関係機関・福祉関係機関との情報交換会を開催する。
- (2) はばたき園において医療的ケア児の受入れを増やすため、施設整備を行う。

基本方針2：人間力日本一の「総社っ子」を育てる

【施策5】 心の教育を重視しただれもが行きたくなる学校づくり

1 「そうじゃ教育大綱」の理念の具現化

- (1) そうじゃ教育大綱の子供像について、具体的に各学校の教育課程に位置付ける。
- (2) 学校の実態に合わせて実践・評価することを通して「総社を愛す子供」「心優しい子供」、「礼儀正しい子供」を育成する。

2 「特別の教科 道徳」における品格教育の推進

- (1) 「特別の教科 道徳」において、そうじゃ教育大綱の具現化のため、学校との議論を深める。
- (2) 品格教育・P B I S（よい習慣を形成し、好ましい行動を引き出す教育）を通して、人としての生き方や人々との関わり方を学び、仲間と磨き合うことにより道徳的実践力の高揚を図る。

3 ピア・サポートやSEL（社会性と情動の学習）、協同学習の推進

- (1) ピア・サポートでは、子供が相互に支え合う活動を通して、思いやりのある子供を育て、認め合える学校風土を醸成するとともに協同学習の実施により、子供たちの社会性の向上を図る。
- (2) SELのプログラムを通して、自己理解及び他者理解を進め、コミュニケーション能力を育成する。

4 実践的な教員研修による指導力向上

- (1) 実践的な研修として、学校を会場に行う「サテライト研修」を実施し、公開する側も参加する側も互いに同じ課題意識を共有しながら研修を深める。
- (2) サテライト研修の企画・立案・運営を通して核となる人材を育成する。

5 スクールカウンセラー、スクールソーシャルワーカー、関係機関との連携によるチーム支援

- (1) 人間関係づくりや仲間づくりだけでは解決しづらい困難を抱えた子供たちを支援するため、「専門家を活用したチーム支援」を行う。
- (2) 早期介入や継続的支援の必要なケースでは、定期的に学校全体で情報を共有する場を設定し、スクールカウンセラーやスクールソーシャルワーカー等と連携を保った少人数の支援チームで対応する。

6 保育所（園）・認定こども園・幼稚園・小学校・中学校等の連携強化によるいじめ・不登校の防止

15年間で子供を育てるという視点に立ち、保・こ・幼・小・中の連携を一層促進させ、だれもが行きたくなる学校づくりの取組を一層充実させる。保育所（園）との連携もより一層強化する。

7 子供の読書活動の推進と学習習慣づくりの推進

- (1) 子供たちの豊かな情操を育むため、読書活動を推進する。そのために、学校図書館の活用や市図書館との連携、読書の時間等を設定する。
- (2) 子供たちに学習習慣を身に付けさせるため、家庭学習の充実を図る指導や、中学校区ごとにメディアコントロール週間の設定等を行う。
- (3) 「第4次総社市子ども読書活動推進計画」をもとに、子ども読書活動を推進する。

【施策6】 特別な支援を必要とする子供たちの支援

1 子供一人ひとりの教育的ニーズに即した支援と就学指導の充実

- (1) 切れ目のない相談支援体制を推進するために、就学前教育から義務教育へ必要な情報を確実に引き継ぐとともに、義務教育終了後における支援体制の充実を図る。
- (2) 児童発達支援センター（はばたき園）や障がい者基幹相談支援センター、こども課、こども夢づくり課、作業療法士等との連携を深めながら、一層重厚な巡回相談を実施し、就学指導の充実を図る。

2 保育所（園）・認定こども園・幼稚園・小学校・中学校や保健・福祉関係機関との連携による特別支援教育推進センターのセンター機能の充実

- (1) インクルーシブ教育システム推進のため、特別支援教育推進センター主催の研修を行い、通常の学級における適切な指導・支援を行うことができるよう資質能力の向上を図る。
- (2) 情緒障がい通級指導教室において、通常の学級に在籍している発達障がいのある支援を必要とする幼児・児童への指導を充実させる。
- (3) 保育所（園）・認定こども園・幼稚園・小学校が互いに訪問し合うことにより、互いの保育や教育について理解を進め、滑らかな就学や支援が行えるようにする。

【施策7】 確かな学力の向上と特色ある学校づくり

1 一人一台端末の効果的な活用

児童生徒の発達段階に応じた情報活用能力の育成と、コンピュータ等を活用した学習活動の充実を図る。

2 中学校区ごとの連携による魅力ある学校づくりの推進

- (1) 保・こ・幼・小・中の15年間を見通した生活習慣や学習基盤を育成するために、中学校区ごとに学習規律や家庭学習等の標準化を推進する。
- (2) 人材育成を意識しながら、学校が組織的、継続的に改善に取り組むとともに、OJTを含めた学校評価に関する研修・研究の充実を図る。
- (3) 昭和中学校区においては、併設型小学校・中学校とし、9年間を通した教育目標や教育課程を系統的・体系的に編成し、少人数を生かしたきめ細やかな指導と特色ある教育を推進する。

3 総社市学校自由枠交付金制度の充実

学校長の裁量で自由に用途を決め、各学校が独自の特色ある教育活動に取り組む。

4 学力・学習状況調査の分析と学習支援ボランティアの活用

- (1) 各学校が目標達成に向けて、主体的に取組を分析・評価・改善する。
- (2) 地域人材を活用した学習支援ボランティアの積極的な活用と、キャリア教育の一層の充実を図る。

5 地域住民が参画した総社流学校運営協議会の設置

小・中一貫教育等特色ある学校づくりの実現のため、保護者、地域が学校支援活動に参画する総社流学校運営協議会を設置し、特色ある教育活動に取り組む。

【施策8】 世界にはばたく人材を育てる教育特区

1 豊かなコミュニケーション能力と国際的視野をもった人材の育成

- (1) 外国語指導助手と学級担任（中学校は英語担当）のティームティーチングによる指導の充実を図ることにより、英語によるコミュニケーション能力を養う。
- (2) 児童生徒が直接に双方向で交流する場を設ける等して、国際的視野をもった人材を育成する。

2 幼稚園・小学校・中学校における一貫した英語教育の推進

- (1) 英語特区では、大学との連携による専門家を招聘し、全学校園から教職員が参加できる研修を行う。
- (2) 保育や授業を参観する機会を設けたり、外国語指導助手を活用した研修を行ったりすることにより、指導力の向上を図り、一貫した英語教育を推進する。

3 体育教育や音楽教育に重点を置いた特区教育の推進

大学と連携し、直接講師から指導を受けたり、トップアスリートやコンサートなどの本物と出会う体験を重ねたりすることを通して、体育好き・音楽好きの児童を育て、健康に生活する力や豊かな感性を育む。

【施策9】 健やかな身体の育成と安全教育の推進

1 健やかな身体の育成

- (1) チャレンジランキング（岡山県教育委員会実施）への参加を促進し、学校体育の充実を図る。
- (2) 中学校においては、保健体育の学習を通して運動や健康についての知識・理解を深めるとともに、運動部活動の推進を継続する。

2 「地・食べ」による食育の充実

- (1) 地場産物を活用した学校給食の提供により、食育の充実を図る。
- (2) 食に関する正しい知識や残菜を減らして望ましい食習慣を身に付けることができるよう、栄養教諭による食に関する指導を実施する。

3 アレルギー対応の推進

アレルギー等のある子供を含めた全ての子供が、学校生活を安全・安心に過ごすことができるよう「総社市立学校における食物アレルギー対応の手引」、「食物アレルギー・アナフィラキシー・乳糖不耐症連絡書」「気管支喘息連絡書」等を活用して、保護者や医療関係者、消防機関等との連携を進める。また、学校単位での校内研修の実施を進める。

4 安全教育の推進

- (1) 各校の防災マニュアルや危機管理マニュアル等を実効性のあるものに整備するとともに、学校・家庭・地域が連携した安全点検や見守り体制を整備する。
- (2) 家庭や関係機関と連携した防犯教室や交通教室、防災時の児童の保護者等への引き渡し訓練等を引き続き実施することにより、子供たちの危険予測・危機回避能力を育てる。

基本方針3：家庭や地域の学びを支援する

【施策10】 家庭教育の支援

1 基本的な生活習慣の確立

各中学校区及び各校園において作成した生活習慣改善カードや、「ぱっちり！モグモグ」「ツーウィーク」チャレンジカード等を活用しながら、基本的な生活習慣の定着を図る。

2 親として人間としての学びや、教育への理解を深める「親学」を実施

- (1) 子育て世代をはじめ、祖父母世代やこれから親になる中高生同士が交流しながら、子供との関わり方に気づいていくための『親育ち応援学習プログラム』を、多くの方に体験してもらえよう、学校園の参観日や懇談会等で開催する。
- (2) 『親育ち応援学習プログラム』のファシリテーターのスキルアップを目指して、保護者のニーズに合わせたプログラムをファシリテーターが協働して開発・実践していくことを推進する。

3 小・中学校の連携による子供の家庭学習時間や内容の充実

各中学校区で取り組んでいる「メディアコントロール週間」による家庭学習の定着をこ・幼・小・中の連携を図りながら促進する。

【施策 1 1】 幼児・児童・生徒の学習応援

1 学校支援ボランティアの充実

- (1) 学校支援ボランティアの活動内容についての広報を積極的に行い、幅広い分野で活躍いただける地域の人材を発掘するとともに登録者数の維持に努める。
- (2) 学校支援ボランティアの活動内容の充実を目指し、学校、地域コーディネーター、ボランティアの連携による成功事例の紹介や研修会などを実施する。

2 総社市学習等支援教室「ワンステップ」の拡充

生活困窮世帯の中学生・高校生を中心とした学習等支援教室「ワンステップ」の実施

【施策 1 2】 青少年の健全育成

1 地域ぐるみの育成活動を通じた人材育成と地域教育力の向上

- (1) 青少年健全育成に関する研修会や講演会などの開催により、地域の園児・児童・生徒への体験・学習活動を地域で支援していくための新たな人材を育成し、継続的な支援活動と地域の教育力の向上へつなげていく。
- (2) 青少年育成センターを中心として、各地域の補導員や学校と連携しながら補導活動等の推進を図り、青少年の健全育成に努める。

2 青少年の主体的な社会参加活動の推進

学校支援ボランティアや放課後子ども教室のサポーター、各種イベントのスタッフなど、地域における各世代間の交流・体験活動に青少年が積極的に参加できるよう支援していく。

3 青少年の安全・安心な居場所づくり

地域の中で子供たちが安全・安心に活動できる居場所である放課後子ども教室が、地域の方々の参画を得て、遊び・学習・体験活動・地域住民との交流活動などの活動内容や開催日数が充実していくよう努める。

基本方針 4 : 生涯学び, スポーツを楽しむ環境をつくる (※スポーツは事務移管)

【施策 13】 生涯学習の推進

1 生涯学習のまちづくりの推進

- (1) 市民一人ひとりが, 生涯にわたって自らの興味や関心に基づき, 様々な学習活動に取り組むことができるよう, 生涯学習まちづくり出前講座や幅広い年代に対応したイベント等を実施する。
- (2) 多様な学習機会についての情報を収集するとともに, 市民への情報提供を図る。

2 図書館活動の推進

- (1) 図書館資料を充実するとともに, 予約サービスの利便性の向上を図る。
- (2) 乳幼児から高齢者まで, すべての年齢の利用者へのサービス (児童サービス・高齢者サービス等) の充実を努める。
- (3) 公民館図書室や自動車文庫の充実を図り, 図書館から離れた地域の方の読書環境を整備していく。

3 公民館活動の推進

- (1) 市民の多様なニーズに対応した講座を, 市の関係部署と連携・調整しながら企画していく。
- (2) 市民に最も身近な社会教育施設として利用を促進するとともに, 自主的な活動を支援していく。
- (3) 公民館講座生が学習成果を発表する場である文化まつり等を充実していく。

4 地域の歴史文化講座など, 地域を知るための学習機会の拡充と人材育成

地域の自然・歴史・文化などについての講座等を関係課と連携しながら実施し, 郷土への理解を深め, 郷土愛の醸成を図り, ひいては総社で活動する人材の育成につなげる。

5 高齢者のいきがづくりと社会活動参加の推進

- (1) 高齢者が健康で充実した生活を送れるよう, 新しい知識の習得の機会や培ってきた経験を活かせる場の充実を, 市の関係部署と連携・協働して推進する。
- (2) 高齢者が社会とのつながりをいきがいと感じられるよう, 世代間の交流活動などの取組を推進する。

【施策 14】 人権教育の推進

1 学校教育における人権教育の推進

- (1) だれもが行きたくなる学校づくりの取組を通して人権教育を進めるとともに、自分も周囲の人も大切にするため、SEL（社会性と情動の学習）や子供同士が支えあうピア・サポートの学習プログラムを実施する。
- (2) 日々の授業では協同学習を通して自他の個性を尊重する姿勢を図るとともに、人権週間の取組や人権学習を通して児童生徒の豊かな人権感覚の育成に努める。
- (3) SNSやハンセン病問題、子供の不登校、LGBT、子供の虐待等を取り上げた教職員研修を実施し、人権尊重の意義や人権問題に関する教職員の理解と認識を深める。

2 社会教育における人権教育の推進

- (1) 様々な人権課題をテーマとし、子供の虐待等、時宜を捉えたテーマや参加者のニーズに沿った研修を実施する。
- (2) 指導者育成講座の修了者による学習内容の普及・共有を働きかける。

基本方針 5：教育施設の整備と適切な維持管理を実施する

【施策 15】 教育施設の整備と適切な維持管理

1 学校施設の整備と適切な維持管理

- (1) 技術革新に伴う既存設備の陳腐化及び社会的要求に応えるため、LED化、トイレの洋式化、特別教室への空調機器の設置に努める。
- (2) 幼稚園、小学校、中学校の長寿命化計画に基づき、将来を見据えた計画的な整備、維持管理に努める。

2 生涯学習施設の整備・充実

- (1) 池田分館の移転新築整備を令和3年度末竣工に向け進める。
- (2) 公民館・分館及び図書館などは老朽化が進んでいることから、施設整備にあたっては、個別施設計画（長寿命化）に基づき老朽化の度合いや利便性、地元要望等を踏まえ、計画的な整備を進める。

第3章 施設

1 学校施設等

◆ 幼稚園 (16園)

(令和3年5月1日現在)

園名	園面積(㎡)				建物面積(㎡)				教室数	
	建物敷地	園庭	その他	合計	鉄筋	鉄骨	木造	合計	保育室	遊戯室
総社幼稚園	1,025	1,157		2,182	907	60		967	7	1
	所在地 総社市総社二丁目17番15号				[MAP●P29①]					
総社南幼稚園	912	1,591		2,503	849	20		869	6	1
	所在地 総社市中央三丁目9番地101				[MAP●P29②]					
総社北幼稚園	1,357	1,176	159	2,692	598	24		622	4	1
	所在地 総社市泉1番地192				[MAP●P29③]					
常盤幼稚園	2,966	2,146		5,112	1,816	9		1,825	10	1
	所在地 総社市駅南一丁目13番地8				[MAP●P29④]					
三須幼稚園	810	2,005	427	3,242		413		413	3	1
	所在地 総社市上林303番地1				[MAP●P29⑤]					
服部幼稚園	762	1,591		2,353		511		511	3	1
	所在地 総社市窪木885番地5				[MAP●P29⑥]					
阿曾幼稚園	1,086	998	308	2,392	434	24		458	3	1
	所在地 総社市西阿曾141番地				[MAP●P29⑦]					
池田幼稚園	567	1,321	150	2,038		376		376	2	1
	所在地 総社市見延1911番地				[MAP●P29⑧]					
秦幼稚園	935	1,320	251	2,506		513		513	3	1
	所在地 総社市秦2987番地				[MAP●P29⑨]					
神在幼稚園	667	1,398		2,065		476		476	3	1
	所在地 総社市富原407番地1				[MAP●P29⑩]					
久代幼稚園	1,127	2,073		3,200		692		692	4	1
	所在地 総社市久代4584番地				[MAP●P29⑪]					
山田幼稚園	840	1,230	67	2,137		393		393	2	1
	所在地 総社市山田205番地1				[MAP●P29⑫]					
新本幼稚園	1,061	1,211	180	2,452		427		427	2	1
	所在地 総社市新本7274番地				[MAP●P29⑬]					
昭和幼稚園	575	1,248		1,823	391	36		427	3	1
	所在地 総社市美袋245番地1				[MAP●P29⑭]					
維新幼稚園	794	495		1,289		340	81	421	2	1
	所在地 総社市原2257番地1				[MAP●P29⑮]					
山手幼稚園	691	508	1,910	3,109	835			835	6	1
	所在地 総社市岡谷627番地				[MAP●P29⑯]					
合計	16,175	21,468	3,452	41,095	5,830	4,314	81	10,225	63	16

◆ 認定こども園 (2園)

(令和3年5月1日現在)

園名	園面積(㎡)				建物面積(㎡)				教室数	
	建物敷地	園庭	その他	合計	鉄筋	鉄骨	木造	合計	保育室	遊戯室
いじりの認定こども園	2,333	1,262		3,595		1,901		1,901	10	1
	所在地 総社市井尻野1722番地				[MAP●P29⑰]					
きよね認定こども園	2,876	2,201	1,424	6,501	416	92	904	1,412	10	1
	所在地 総社市清音軽部762番地				[MAP●P29⑱]					
合計	5,209	3,463	1,424	10,096	416	1,993	904	3,313	20	2

◆ 保育所 (1園)

(令和3年5月1日現在)

園名	園面積(㎡)				建物面積(㎡)				教室数	
	建物敷地	園庭	その他	合計	鉄筋	鉄骨	木造	合計	保育室	遊戯室
中央保育所	1,046	2,000	1,367	4,413		1,046		1,046	8	1
	所在地 総社市駅南一丁目8番地1				[MAP●P29⑲]					
合計	1,046	2,000	1,367	4,413	0	1,046	0	1,046	8	1

◆ 小学校 (15校)

(令和3年5月1日現在)

校名	校地面積(㎡)				建物面積(㎡)				教室数	
	建物敷地	運動場	その他	合計	鉄筋	鉄骨	木造	合計	普通教室	特別教室
	屋内運動場の構造と面積(㎡)				プール(㎡, 補は補助プール)					
	所在地				地図					
総社小学校	9,788	6,790	1,550	18,128		8,677		8,677	30	24
	鉄骨		1,022		25×15		補11×9			
	総社市総社三丁目13番1号				[MAP●P29⑳]					
総社中央小学校	5,702	14,282		19,984	3,784	81		3,865	15	12
	鉄骨		800		25×14		補10×5			
	総社市門田959番地				[MAP●P29㉑]					
総社北小学校	10,378	13,113		23,491	4,127	100		4,227	9	14
	鉄筋コンクリート		882		25×12		補25×5			
	総社市泉2番地2				[MAP●P29㉒]					
常盤小学校	7,582	10,151	3,750	21,483	5,456	565		6,021	29	17
	鉄骨		801		25×13		補10×8			
	総社市駅南一丁目13番地13				[MAP●P29㉓]					
総社東小学校	10,100	10,785		20,885	2,882	520		3,402	15	9
	鉄骨		621		25×13					
	総社市南溝手480番地				[MAP●P29㉔]					
阿曾小学校	5,349	6,733		12,082	2,437	75		2,512	7	10
	鉄骨		901		25×13		補10×8			
	総社市西阿曾207番1				[MAP●P29㉕]					
池田小学校	5,476	3,194	1,233	9,903	1,780	174		1,954	3	12
	鉄骨		930		25×9		補8×4			
	総社市見延699番地				[MAP●P29㉖]					
秦小学校	3,534	5,398		8,932	1,833	65		1,898	8	7
	鉄骨		558		25×11		補10×5			
	総社市秦2815番地2				[MAP●P29㉗]					
神在小学校	4,051	5,732		9,783	2,552	32		2,584	8	9
	鉄骨		585		25×12		補10×5			
	総社市富原422番地				[MAP●P29㉘]					
総社西小学校	5,210	10,074	572	15,856	3,322	52		3,374	9	15
	鉄骨		699		25×12		補10×6			
	総社市久代4386番地2				[MAP●P29㉙]					
新本小学校	3,260	5,526	368	9,154	1,996	27	23	2,046	7	6
	鉄骨		689		25×11		補12.5×4			
	総社市新本7288番地				[MAP●P29㉚]					
昭和小学校	5,222	6,476		11,698	2,574	107		2,681	8	8
	鉄骨		907		25×13		補8.7×8.7			
	総社市美袋207番地				[MAP●P29㉛]					
維新小学校	4,000	6,641		10,641	2,097	7		2,104	3	10
	鉄骨		873		25×7		補6×4			
	総社市原2229番地1				[MAP●P29㉜]					
山手小学校	9,378	10,225	4,235	23,838	2,969	452	121	3,542	17	9
	鉄骨		895		25×11		補15×5			
	総社市岡谷607番地2				[MAP●P29㉝]					
清音小学校	9,790	7,818		17,608	3,250	250	237	3,737	16	8
	鉄骨		1,303		25×15		補12×10			
	総社市清音軽部666番地1				[MAP●P29㉞]					
合計	98,820	122,938	11,708	233,466	41,059	11,184	381	52,624	184	170

◆ 中学校（4校）

（令和3年5月1日現在）

校名	校地面積(㎡)				建物面積(㎡)				教室数	
	建物敷地	運動場	その他	合計	鉄筋	鉄骨	木造	合計	普通教室	特別教室
	屋内運動場の構造と面積(㎡)				プール(m×m, 補は補助プール)					
	所在地				地図					
総社東中学校	11,039	11,012	4,043	26,094	5,819	763		6,582	29	27
	鉄筋コンクリート		1,627							
総社西中学校	総社市井手565番地				[MAP●P29㉔]					
	8,980	13,059		22,039	7,269	62		7,331	28	21
	鉄筋コンクリート		1,294							
総社中学校	総社市駅前一丁目10番1号				[MAP●P29㉕]					
	9,529	12,370		21,899	5,147	60		5,207	8	20
	鉄筋コンクリート		1,495		25×15					
昭和中学校	総社市秦540番地				[MAP●P29㉖]					
	3,775	9,807		13,582	2,162	384		2,546	4	10
	鉄筋コンクリート		1,253		25×15					
合計	総社市美袋1636番地				[MAP●P29㉗]					
	33,323	46,248	4,043	83,614	20,397	1,269	0	21,666	69	78



（防災訓練で災害用簡易トイレの説明を真剣に学ぶ生徒たち）

◆ 児童発達支援センター

(令和3年5月1日現在)

園名	園面積(㎡)				建物面積(㎡)				教室数	
	建物敷地	園庭	その他	合計	鉄筋	鉄骨	木造	合計	保育室	遊戯室
	所在地				地図					
総社 はばたき園	838	900	2,436	4,174		838		838	5	1
	総社市小寺365番地				[MAP●P29⑨]					
合計	838	900	2,436	4,174	0	838	0	838	5	1

◆ 放課後児童クラブ

(令和3年5月1日現在)

小学校区	運営委員会名			建物面積(㎡)	開設年月日
総社小学校	総社ひまわり児童クラブ	校外	プレハブ	200.65	H12.4.1
常盤小学校	ときわたんぼぼ児童クラブ	校内	プレハブ	115.24	H10.9.1
常盤小学校	ときわたんぼぼ児童クラブ	校内	プレハブ	89.48	H22.4.1
常盤小学校	ときわたんぼぼ児童クラブ	校内	プレハブ	81.54	H29.4.1
総社中央小学校	マザー・ブース浅尾児童クラブ	校内	プレハブ	112.00	H16.2.1
総社中央小学校	マザー・ブース浅尾児童クラブ	校内	プレハブ	80.86	H30.4.1
総社北小学校	総社北ゆうあい児童クラブ	校内	専用教室	67.05	H16.6.1
総社北小学校	総社北ゆうあい児童クラブ	校内	専用教室	67.00	H31.4.1
総社東小学校	総社東キッズクラブ	校内	プレハブ	115.24	H18.4.1
阿曾小学校	阿曾鬼の城児童クラブ	校内	プレハブ	67.48	H20.4.1
秦小学校	秦正木山児童クラブ	校内	プレハブ	67.48	H21.10.1
神在小学校	神在ちしゃの木児童クラブ	校内	プレハブ	91.61	H19.4.1
総社西小学校	総社西いろは児童クラブ	校内	専用教室	65.70	H18.7.1
新本小学校	新本赤米の郷児童クラブ	校内	専用教室	35.00	H27.7.1
昭和小学校	放課後児童クラブおひさま	校外	旧昭和児童館	105.30	H17.4.1
維新小学校					
山手小学校	やまっこ児童クラブ	校内	専用教室	168.48	H12.4.1
山手小学校	やまっこ児童クラブ	校内	専用教室	29.70	H29.4.1 (R1.10移転)
清音小学校	きよね放課後児童クラブランドセル	校外	清音公民館別館	97.34	H14.4.1
合計				1,657.15	

2 調理場

◆ 調理場

(令和3年5月1日現在)

地食べ学校給食センターえがお	
外 観	
所在地	総社市富原208番地2 [MAP●P29④]
建物面積・構造	
調理室棟	鉄骨造 地上2階建 3,088.55㎡
車庫	鉄骨造 平屋 135.49㎡
その他	廃水処理施設 鉄筋コンクリート造 平屋 51.80㎡
処理能力	8000食
対象校	小学校15校, 中学校4校
給食費(1食あたり)	小学校260円, 中学校300円
委託業務	配送 [配送車6台]
職員	所長1人, 栄養教諭・学校栄養職員(県費)4人, 調理員10人, 調理員(再任用)1人, 調理員(会計年度任用職員(短時間含む))40人 , 事務(会計年度任用職員)1人
竣工	令和元年7月31日

3 社会教育施設

◆ 公民館・分館（6公民館，21分館）

（令和3年5月1日現在）


施設名	所在地	構造	延面積（㎡）	建築年
中央公民館 	総社市中央三丁目1番地102 [MAP●P29㉔]	鉄筋コンクリート造2階	1,638.12	昭和48年
総社分館	総社市総社二丁目18番18号	木造平屋	366.61	昭和63年
総社北分館	総社市小寺1281番地1	木造平屋	225.70	平成2年
浅尾分館	総社市門田956番地1	木造平屋	233.00	平成3年
常盤分館	総社市三輪821番地	鉄筋コンクリート造2階	413.40	昭和56年
池田分館	総社市見延638番地	鉄筋コンクリート造2階	337.25	昭和52年
常盤第2分館	総社市真壁1023番地	鉄骨造平屋	573.42	平成30年
東公民館  ※約5,000㎡のグラウンドあり	総社市南溝手477番地7 [MAP●P29㉕]	鉄筋コンクリート造2階	419.12	昭和52年
三須分館	総社市上林303番地1	鉄骨造平屋	301.94	昭和62年
服部分館	総社市南溝手265番地13	鉄骨造平屋	300.58	昭和61年
阿曾分館	総社市西阿曾188番地1	鉄骨造平屋	444.49	平成22年
西公民館 	総社市秦350番地 [MAP●P29㉖]	鉄筋コンクリート造2階	623.06	昭和51年
秦分館	総社市秦3465番地1	鉄骨造平屋	213.17	昭和58年
神在分館	総社市富原903番地1	鉄骨造平屋	225.58	昭和58年
久代分館	総社市久代4482番地1	鉄骨造平屋	496.16	平成27年
山田分館	総社市山田203番地2	鉄骨造平屋	337.31	昭和57年
新本分館	総社市新本7743番地	鉄骨造平屋	351.17	昭和59年

施設名	所在地	構造	延面積(㎡)	建築年
昭和公民館 	総社市美袋1915番地1 [MAP●P29④]	鉄骨造3階	1,087.38	平成28年
日美分館 (昭和公民館1階の一部)	総社市美袋1915番地1	鉄骨造3階	1,087.38 内20.91	平成28年
水内分館	総社市原2167番地1	鉄筋コンクリート造平屋	200.00	昭和54年
下倉分館	総社市下倉1338番地3	鉄骨造平屋	171.92	平成元年
富山分館 ※空調に地熱を活用	総社市種井1856番地1	木造平屋	147.40	平成14年
山手公民館  ※最大350人収容のホールあり	総社市岡谷151番地1 [MAP●P29⑤]	鉄筋コンクリート造3階	2,265.04	平成4年
西郡分館	総社市西郡857番地1	鉄骨造平屋	223.44	昭和61年
岡谷分館	総社市岡谷718番地4	木造平屋	243.20	平成18年
宿分館	総社市宿1272番地1	鉄骨造平屋	194.08	昭和54年
清音公民館  ※別館(鉄筋コンクリート造2階, 537.15㎡, 昭和57年 建)を含む, 増築部分鉄骨造3階	総社市清音軽部1135番地 [MAP●P29⑥]	鉄筋コンクリート造3階	1,743.41	昭和59年

※構造・建築年については主たる建物のものを示す
 ※延面積には、自転車置場や倉庫等の面積を含む



◆ 図書館

(令和3年5月1日現在)

図書館	
外観	
所在地	総社市中央三丁目10番地113 [MAP●P29④]
敷地面積	3,835.48㎡
建物面積・構造	1,987.34 (鉄筋コンクリート造3階) エレベーターあり 1階 986.77㎡ 2階 627.68㎡ 3階 372.89㎡
竣工	昭和57年3月25日
諸施設	<ul style="list-style-type: none"> ・視聴覚ライブラリー 1階・・・一般開架室, 参考図書・郷土資料コーナー, 雑誌コーナー 読書室, 書庫, 自動車文庫の書庫と車庫 2階・・・子ども室, えほんのもり, 多目的室, 赤ちゃんの駅 事務室, 2階書庫 3階・・・展示ホール, 3階書庫

◆ 教育集会所

(令和3年5月1日現在)

	中原会館	長良文化センター
外観		
所在地	総社市中原1005番地6 [MAP●P29⑧]	総社市長良336番地 [MAP●P29⑨]
敷地面積	1,741.89㎡	923.00㎡
建物面積・構造	257.66㎡ (鉄骨造2階)	266.24㎡ (鉄骨造2階)
竣工	昭和53年3月25日	昭和54年3月31日
諸施設	グラウンド	

※建物面積については主たる建物のみ

◆ きよね夢てらす

(令和3年5月1日現在)

きよね夢てらす	
外観	
所在地	総社市清音軽部666番地6 [MAP●P29 ⑤0]
敷地面積	2,389.00㎡
建物面積・構造	783.76㎡(木造2階)
竣工	平成15年5月31日

※きよね夢てらす指定管理者＝特定非営利活動法人きよね夢てらす

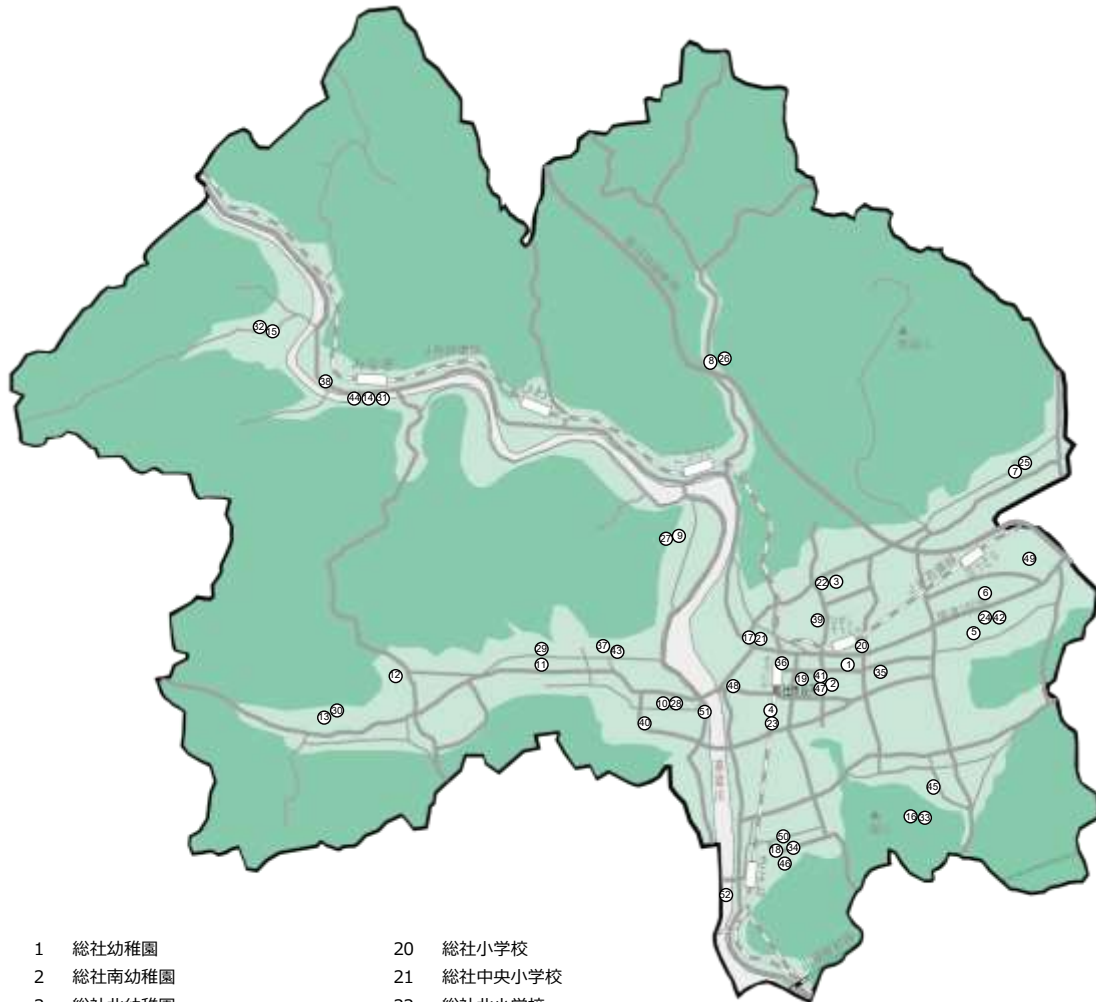
◆ 水辺の楽校

(令和3年5月1日現在)

	そうじゃ水辺の楽校	きよね水辺の楽校
外観		
所在地	総社市富原・下原地内 [高梁川右岸側河川敷] [MAP●P29 ⑤1]	総社市清音上中島地内 [高梁川左岸側河川敷] [MAP●P29 ⑤2]
敷地面積	35ha(占用面積)	6.5ha(占用面積)
建物面積・構造		
研修管理棟	59.62㎡(軽量鉄骨造2階)	
便所	3.45㎡(簡易建物平屋)	2.67㎡(簡易建物平屋)
竣工	平成15年3月31日	平成11年6月20日
諸施設	<ul style="list-style-type: none"> ・ワンド カヌーデッキや木橋がある入り江のような形状をしている ・カヌー水路 カヌーを楽しめる幅6～10m長さ約350mの水路 ・遊水路 長さ約150mの水深の浅い水路 ・芝生広場 約0.8haの広さをもつステージ付のもの、遊水路に隣接するものの2か所ある ・散策道 全長約5kmの道 ・研修管理棟 事務室やカヌー保管庫がある 	<ul style="list-style-type: none"> ・せせらぎ水路 約100mのせせらぎ ・芝生広場 せせらぎ水路に隣接する場所に広がる

教育施設 所在地図

※水辺の楽校指定管理者＝サポートそうじゃ水辺の楽校



- | | | |
|---------------|------------|----------------------|
| 1 総社幼稚園 | 20 総社小学校 | 39 総社はばたき園 |
| 2 総社南幼稚園 | 21 総社中央小学校 | 40 総社市地食バ学校給食センターえがお |
| 3 総社北幼稚園 | 22 総社北小学校 | 41 中央公民館 |
| 4 常盤幼稚園 | 23 常盤小学校 | 42 東公民館 |
| 5 三須幼稚園 | 24 総社東小学校 | 43 西公民館 |
| 6 服部幼稚園 | 25 阿曾小学校 | 44 昭和公民館 |
| 7 阿曾幼稚園 | 26 池田小学校 | 45 山手公民館 |
| 8 池田幼稚園 | 27 秦小学校 | 46 清音公民館 |
| 9 秦幼稚園 | 28 神在小学校 | 47 図書館 |
| 10 神在幼稚園 | 29 総社西小学校 | 48 中原会館 |
| 11 久代幼稚園 | 30 新本小学校 | 49 長良文化センター |
| 12 山田幼稚園 | 31 昭和小学校 | 50 きよね夢でらす |
| 13 新本幼稚園 | 32 維新小学校 | 51 そうじゃ水辺の楽校 |
| 14 昭和幼稚園 | 33 山手小学校 | 52 きよね水辺の楽校 |
| 15 維新幼稚園 | 34 清音小学校 | |
| 16 山手幼稚園 | 35 総社東中学校 | |
| 17 いじりの認定こども園 | 36 総社西中学校 | |
| 18 きよね認定こども園 | 37 総社中学校 | |
| 19 中央保育所 | 38 昭和中学校 | |

第4章 資料

1 令和3年度主要事業

教育総務課

1 学校給食費の公会計化事業

- ・令和4年度からの実施に向け、公会計化する上で必要となる条例やシステム整備また周知等の準備を計画的に行う。

2 新型コロナウイルス感染防止事業

- ・安全な環境の下で子供たちの学びの場を確保するため、国庫補助金を有効に活用し学校・園へ保健衛生備品・用品を調達し、児童生徒等の感染防止に努める。

3 小中学校体育館へのトイレ整備等事業

- ・避難場所となる小中学校体育館へのバリアフリートイレの整備を行う。

4 学校自由枠交付金による学校力向上事業

- ・各学校長の裁量で自由に用途を決め、創意工夫により特色ある教育活動に取り組む。

5 人権教育指導者育成研修の開催

- ・職場、学校等における人権教育推進の指導者を育成し、もって人権意識の高揚を図る。

学校教育課

1 新型コロナウイルス感染症対応

- ・児童生徒の安全の確保
- ・児童生徒の感染防止対策の徹底と教育課程の適切な実施による学力保障

2 一人一台端末の効果的な活用

- ・児童生徒が主体的に学び、他者と協同しながら考えを深めるための活用推進
- ・家庭への持ち帰り利用も想定したルール作り
- ・同時双方向型オンラインの活用に向けた調査・研究

3 心の教育の推進

- ・「そうじゃ教育大綱」と関連させた「特別な教科 道徳」の推進
- ・包括的研修プログラム「総社っ子応援プロジェクト」による学校適応促進と教職員育成

4 学力向上の取組の推進

- ・全国・県学力調査結果の効果的活用
- ・「学力向上『総社っ子輝きプラン』」を基にした、取組の明確化

5 魅力と活力のある教育活動の推進

- ・教育特区(英語、体育、音楽)における幼小一貫した魅力ある教育の推進とその普及

6 特別支援教育の推進

- ・特別支援教育推進センター(きらり)を核とした教職員研修と指導機能の充実
- ・教育と福祉、医療の連携による巡回相談の実施と適切な就学指導の展開
- ・義務教育終了段階における切れ目のない支援のための中高特別支援担当者連絡協議会の開催

7 放課後児童クラブの充実

- ・待機児童解消に向けた施策の検討
- ・放課後児童クラブ訪問による実態把握及び支援の充実
- ・主任等を対象とした研修・情報提供による、放課後児童クラブの質の向上

こども夢づくり課

1 新型コロナウイルス感染症対応

- ・ 保育環境改善等事業補助金の活用
認定こども園，私立保育園に対し，保育環境改善等への補助事業。

2 保育所の待機児童解消に向けた施策の実施

- ・ 保育士等確保策の実施
保育士等登録制度の広報
保育士養成校への訪問
保育士支援金制度の実施
保育士の負担軽減となる保育体制強化事業の継続
- ・ 預かり保育の実施
- ・ 第二すずらん保育園の施設整備
令和3年5月から新しい園舎で保育を実施。外構工事は8月末完了。

3 保育所入所選考基準の見直し

- ・ 幼児教育保育無償化の影響，女性の社会進出，また本市においては出生数の伸びから，次年度の入所も厳しい状況となる。真に保育が必要な方が入所できるよう，入所受付の取扱基準の見直しが必要。

4 指定管理者の更新

- ・ 中央保育所，総社はばたき園の指定管理者 令和3年4月1日更新。

5 はばたき園施設整備事業

- ・ 医療的ケア児の受入数を増やすため施設整備を行う。

生涯学習課（事務委任）

1 地域学校協働活動（おかやま子ども応援事業）の推進

- ・ 学校支援ボランティアの充実（地域住民参画による学校教育支援）
- ・ 放課後子ども教室事業の推進（放課後の子供の居場所づくりを地域協働で推進）
- ・ 家庭教育支援推進事業（親育ち応援学習プログラムを活用した研修会実施）
- ・ 地域学校協働活動に係る検討会の開催

2 持続可能な生涯学習の推進

- 社会教育事業実施
 - ・ そうじゃわくわく（サイエンス）フェスティバルの開催（3月）
 - ・ 吉備の里ふれあいウォークラリーの実施（11月）
 - ・ 生涯学習まちづくり出前講座の実施（通年）
 - ・ 令和3年（2021年）成人記念式の実施（10月上旬（日））
 - ・ 令和4年（2022年）成人記念式の実施（1月9日（日））
- 社会教育団体等の支援・育成
 - ・ 婦人協議会関係事業の推進
 - ・ 青少年育成センターを中心とした青少年健全育成の推進
- 公民館事業の推進（持続可能な開発目標に沿った公民館運営のための事業検討）
- 図書館読書活動の推進

3 生涯学習施設の計画的改修

- ・ 池田分館移転新築整備事業の実施（新築工事及び既存分館の解体工事等）
- ・ 個別施設計画（長寿命化）を踏まえた公民館分館の計画的改修

2 沿革

年 月	出来事
昭和29年	3月 旧総社市が市制施行 4月 教育委員の選挙が実施され、委員に赤木實正、片岡庫太郎、寺島篤正、白神信太郎が当選。議会選出委員に片岡恭平が選出される 5月 総社市教育委員会が成立し、委員長に片岡庫太郎が選出
昭和30年	3月 事務局に総務課、学校教育課、社会教育課の3課を置く 5月 委員長に白神信太郎が選任される
昭和31年	4月 委員長に赤木實正が選任される 9月 新法施行に伴い全教育委員が退任 10月 地方教育行政の組織及び運営に関する法律の施行により教育委員に
昭和32年	5月 文化財専門委員を設置
昭和33年	3月 前田浩平が教育委員を辞任 4月 教育委員に浅野一郎を任命、教育長に就任 事務局機構改革により3課4係とする
昭和34年	10月 社会教育委員を設置
昭和35年	6月 立花祐一、安原九源太、富岡稔が教育委員を辞職 教育委員に片岡庫太郎、岡野忠志、矢吹一を任命 委員長に片岡庫太郎が選任される 9月 浅野一郎、高幢龍盛が教育委員任期満了により退任 10月 教育委員に板野役夫、黒住巨少を任命。教育長に黒住巨少が就任
昭和36年	3月 片岡庫太郎が教育委員を辞職 6月 教育委員に姫井旭一を任命、委員長に選任される
昭和37年	4月 新本中学校を廃止し、総社中学校を設置(昭和38年3月校舎完成) 池田中学校を廃止し、総社中学校へ統合 9月 矢吹一が教育委員任期満了により退任 11月 教育委員に間野和枝を任命 12月 事務局機構改革により庶務課、学校教育課、社会教育課とする(3課1係)
昭和38年	4月 体育館指導委員を設置 10月 足守中学校組合解散
昭和39年	6月 姫井旭一が教育委員任期満了により退任。教育委員に赤木實正を任命 9月 板野役夫、黒住巨少が教育委員任期満了により退任 10月 教育委員に内藤寛、伊丹格二を任命
昭和40年	4月 青少年補導センターを設置
昭和38年	4月 体育館指導委員を設置
昭和41年	4月 山田、久代小学校を統合し、総社西小学校が発足 総社小学校内に組合立学校給食共同調理場を設置、完成 11月 間野和枝一が教育委員任期満了により退任。教育委員に梶谷和由を任命
昭和43年	6月 赤木實正が教育委員任期満了により退任 教育委員に小原喬を任命。委員長に内藤寛が選任される 9月 内藤寛が教育委員任期満了により退任 10月 教育委員に小倉篤美を任命。委員長に小原喬が選任される 11月 総社市立学校給食共同調理場を設置、完成
昭和44年	4月 社会教育課に社会教育係を設置(3課2係)

年 月		出 来 事
昭和45年	11月	梶谷和由が教育委員任期満了により退任
	12月	教育委員に岡敏夫を任命 委員長に橋本照夫を任命、教育長に就任
昭和46年	3月	市営総社スポーツセンターを設置(野球場完成)
昭和47年	4月	学校教育課に学校教育係を設置(3課3係) 三須、服部小学校を統合し、総社東小学校を設置(昭和48年6月校舎完成) 視聴覚ライブラリーを設置
昭和48年	6月	社会教育に体育係を設置(3課4係)
	9月	小倉篤美が教育委員任期満了により退任
	10月	教育委員に岡崎妙雄を任命
	5月	中央公民館を移転新築完成
昭和49年	6月	社会教育指導委員を設置 庶務課に管理係を設置(3課5係)
	11月	岡敏夫が教育委員任期満了により退任。教育委員に守安浩を任命
昭和50年	4月	総社幼稚園井尻野分館を廃止し、井尻野幼稚園を設置
昭和51年	4月	中央公民館を分離し、西公民館を設置、完成
昭和52年	6月	小原喬が教育委員任期満了により退任。教育委員に橋本基を任命。 委員長に岡崎妙雄が選任される
	9月	橋本照夫が教育委員任期満了により退任
	10月	教育委員に森文雄を任命。岡崎妙雄が委員長を辞職し、 委員長に岡野忠志が選任させる。教育長に岡崎妙雄が就任
	4月	中央公民館を分離し、東公民館を設置、完成
昭和53年	10月	岡野忠志が教育委員任期満了により退任。 教育委員に長野第三を任命、委員長に選任される
	12月	長野第三が教育委員を辞職
	1月	教育委員に土屋俊通を任命。委員長に橋本基が選任される
昭和54年	4月	教育集会所を設置し、中原教育集会所完成
	2月	市立学校体育施設の開放を開始
昭和55年	4月	長良教育集会所完成
	3月	中学校組合立学校給食共同調理場を移転新築完成
	4月	総社小学校を分離し、総社中央小学校を設置(昭和56年2月校舎完成) 中央公民館を分離し、昭和公民館を設置
昭和57年	6月	橋本基が教育委員任期満了により退任。社会教育課に文化係を設置(3課6係) 教育委員に友野榮子を任命。委員長に土屋俊通が選任される
	4月	総社市図書館を設置、完成(開館5月1日)
昭和58年	11月	高木侑太が教育委員任期満了により退任。教育委員に守安賢一を任命
	3月	総社、昭和学校給食共同調理場を統合し、学校給食共同調理場を移転新築完成
昭和59年	4月	総社幼稚園を分離し、総社北幼稚園を設置(昭和58年3月園舎完成) 岡崎妙雄が教育委員を辞職。教育委員に浅沼力が任命、教育長に就任
	10月	図書館自動車文庫の巡回を開始
	6月	友野榮子が教育委員任期満了により退任。教育委員に中山昇を任命
昭和60年	9月	大月雄三郎が教育委員任期満了により退任
	10月	教育委員に平田哲昭を任命
	4月	総社小学校を分離し、総社北小学校を設置(昭和60年7月校舎完成)

年 月	出 来 事
昭和61年	4月 阿曾幼稚園を設置(昭和61年3月校舎完成)
	11月 守安賢一が教育委員任期満了により退任。教育委員に高杉太麓を任命
昭和63年	6月 中山昇が教育委員任期満了により退任。教育委員に枝松國明を任命
	9月 平田哲昭が教育委員任期満了により退任。
	10月 教育委員に宮島昭子を任命
平成元年	6月 総社市武道館が設置、完成(開館6月3日)
	10月 土屋俊通が教育委員任期満了により退任。教育委員に加藤格を任命 委員長に高杉太麓が選任される
平成2年	10月 高杉太麓が教育委員任期満了により退任。教育委員に小川滋を任命 委員長に枝松國明が選任される
平成4年	6月 枝松國明が教育委員任期満了により退任。教育委員に西川光典を任命 委員長に加藤格が選任される
平成5年	1月 小川滋委員死去
	3月 教育委員に難波聖爾を任命
平成6年	7月 事務局機構改革により5課1室4係とする
	8月 総社市埋蔵文化財学習の館開館
平成7年	3月 浅沼力が教育委員を辞職
	4月 教育委員に中山英夫を任命、委員長に就任
	10月 総社市総社北公園陸上競技場を設置、完成
平成8年	6月 西川光典が教育委員任期満了により退任。教育委員に大畑哲俊を任命 加藤格が教育長任期満了により退任。委員長に難波聖爾が選任される
	9月 宮島昭子が教育委員任期満了により退任
	10月 教育委員に平田春男を任命
平成9年	3月 中山英夫が教育委員を辞職
	4月 教育委員に秋山皓二を任命、委員長に就任 事務局機構改革により5課1室2係とする 総社市教育集会所運営管理を直営で発足する
平成10年	6月 難波聖爾が教育長任期満了により退任。委員長に加藤格が選任される
	11月 難波聖爾が教育委員任期満了により退任。教育委員に高木光恵を任命
平成11年	6月 委員長に加藤格が再任される
	7月 加藤格委員長死去
	9月 教育委員に清水男を任命。委員長に大畑哲俊が選任される
平成12年	3月 常盤幼稚園園舎移転新築完成
	4月 事務局機構改革により5課4係とする
	6月 教育委員に板野暢之を任命。大畑哲俊が教育委員任期満了により退任。 委員長に高木光恵が選任される
	9月 平田春男、秋田皓二が教育委員任期満了により退任
	11月 教育委員に山本成一を任命。教育委員に栗田交三を任命、委員長に就任
平成13年	6月 委員長に高木光恵が再任される
	7月 総社中学校屋内運動場改築完成
平成14年	3月 図書館乳幼児室「えほんのもり」増築完成
	6月 委員長に清水男が選任される
	9月 総社市スポーツセンター体育館「きびじアリーナ」完成
	11月 高木光恵が教育委員任期満了により退任。教育委員に難波道子を任命

年 月	出 来 事
平成15年	4月 そうじゃ水辺の楽校供用開始 6月 委員長に清水男が再任される 10月 板野暢之委員長職務代理が死去
平成16年	4月 教育委員に岸本清子を任命 6月 委員長に清水男が再任される
平成17年	3月 総社市・山手村・清音村が新設合併。新「総社市」市制施行 教育委員に清水男、難波道子、劔持雅久、小野國雄、 栗田交三を任命。委員長に清水男、教育長に栗田交三が選任される 4月 鬼城山ビジターセンター併用開始 5月 教育委員に清水男、難波道子、劔持雅久、小野國雄、 栗田交三を任命。委員長に清水男、教育長に栗田交三が選任される 10月 第60回国民体育大会晴れの国岡山国体、輝いて岡山大会を スポーツセンターほかで開催(卓球、軟式野球)
平成18年	5月 委員長に清水男が再任される
平成19年	5月 劔持雅久が教育委員任期満了により退任。教育委員に森下和郎を任命 委員長に難波道子が選任される 6月 昭和中学校屋内運動場改築完成
平成20年	5月 総社市教育委員会定数条例を制定 教育委員に難波道子、樂木章子を任命。委員長に清水男が選任される
平成21年	3月 小野國雄が教育委員を辞職 4月 事務局機構改革により4課5係とする 5月 教育委員に清水男、栗田交三を任命 委員長に森下和郎、教育長に栗田交三が選任される 6月 教育委員に米谷正造を任命
平成22年	4月 東公民館阿曾分館移転新築完成 5月 教育委員に米谷正造を任命、委員長に難波道子が選任される
平成23年	5月 教育委員に森下和郎を任命、委員長に清水男が選任される
平成24年	1月 清音公民館移転整備完成 3月 栗田交三が教育委員を辞職 4月 教育委員に山中榮輔を任命、教育長に就任。 新移動図書館車「せっしゅう文庫」供用開始。 5月 難波道子、樂木章子が教育委員任期満了により退任 教育委員に林直人、小鍛冶一圭を任命。委員長に米谷正造が選任される
平成25年	5月 清水男が教育委員任期満了により退任。教育委員に下山洋子を任命 委員長に林直人、教育長に山中榮輔が選任される 8月 総社中学校校舎改築完成。森下和郎が、教育委員を辞職 12月 教育委員に三宅眞砂子を任命
平成26年	4月 総社吉備路文化館が開館 5月 教育委員に米谷正造を任命。委員長に林直人が選任される
平成27年	4月 幼保連携型認定こども園として、きよね認定こども園が開園 事務局機構改革により5課5係とする。西公民館久代分館移転新築完成 5月 教育委員に三宅眞砂子を任命。委員長に米谷正造が選任される

年 月	出 来 事
平成28年	3月 総社市図書館にエレベーターを設置 4月 昭和公民館及び昭和公民館日美分館移転新築完成 5月 教育委員に林直人、小鍛冶一圭を任命。委員長に林直人が選任される
平成29年	5月 下山洋子が教育委員任期満了により退任。教育委員に上岡仁を任命 教育委員長を廃止。「新」教育長を設置 教育長に山中榮輔が就任
平成30年	5月 教育委員に児島塊太郎を任命 11月 中央公民館常盤第2分館新築完成
平成31年	2月 総社小学校校舎改築完成 3月 いじりの認定こども園移転新築完成 4月 機構改革により3課2係とする。生涯学習を生涯学習課に事務委任する。 スポーツ・文化・芸術・文化財を文化スポーツ部に事務移管する
令和元年	5月 教育委員に三宅真砂子を任命 7月 地食べ学校給食センターえがお新築完成
令和2年	5月 山中榮輔が教育長任期満了により退任。教育長に久山延司が就任 林直人、小鍛冶一圭が教育委員任期満了により退任 教育委員に大山敬子、劔持江利奈を任命

※平成17年3月21日以前の沿革については、旧総社市のものをもって編さんしています。

3 職員数

課<係>名等	次長級	課長級	課長補佐級	係長・主任級	主事等	その他 <会計年度任用職員 (旧嘱託)等>	合計
教育長							1
教育部長							1
参事(次長級)							1
教育総務課		2	(2)				2
総務係				1 (1)	5		6
人権教育係				1			1
(教育集会所)						館長 2	2
小計		2		2	5	2	11
学校教育課		3	5 (1)	1 (1)			9
(適応指導教室)						指導員 1	1
(小学校)						業務員(再任用) 1	1
(中学校)					業務員 1	学校司書 4	5
(調理場)		1			調理員 10	事務職 1	12
(調理場)						調理員(再任用) 1	1
小計		4	5	1	11	16	37
こども夢づくり課	(1)		1	4 (1)	3	保育コンシェルジュ 1	9
(幼稚園)			園長 10		教諭 45	園長 6	61
(幼稚園)			副園長 1				1
(認定こども園)			園長 2		保育教諭 22		24
(認定こども園)			副園長 2		調理員 1		3
小計			16	4	71	7	98
合計		6	21	7	87	25	[149] 146

※ () 書きは兼務数を示す。令和3年4月1日現在
 ※合計欄 [] 書きは教育長、教育部長、参事を含む

【事務委任】

課<係>名等	次長級	課長級	課長補佐級	係長・主任級	主事等	その他 <会計年度任用職員 (旧嘱託)等>	合計
生涯学習課		1	2	1			4
(公民館)		副館長 (1)		5 (2)	1 (1)	社会教育指導員 1	10
(公民館)						館長(再任用) 1	1
(青少年育成センター)						所長 1	1
(青少年育成センター)						補導委員 3	3
(図書館)		館長 (1)	1	2	2	自動車運転手 1	6
(図書館)						司書 2	2
小計			3	8	3	13	27

※ () 書きは兼務数を示す。令和3年4月1日現在

4 委員と社会教育団体

1 社会教育関係委員

職名	委員数	任期	備考
社会教育委員	9	2	
社会教育指導員	1	1	
公民館運営審議会委員	63	2	中央公民館20人, その他の公民館10人以内
分館運営委員会委員	303	2	各分館15人以内
図書館協議会委員	10	2	
青少年育成センター所長	1	1	
青少年育成センター補導委員	3	1	
青少年育成センター補導員	15	1	
教育集会所運営委員会委員	29	2	

※単位:委員数は人, 任期は年。令和3年5月1日現在

2 社会教育関係団体

職名	構成	構成人数	備考
総社市子ども会連合会	8単位子ども会	291	
ボーイスカウト	1団体	14	
ガールスカウト	1団体	8	
総社市婦人協議会	12地区婦人会	587	
総社市PTA連合協議会	会員	6,439	※小中学校会員
総社市人権教育推進協議会	会員	118	

※単位:委員数は人, 任期は年。令和3年5月1日現在

3 学校関係団体

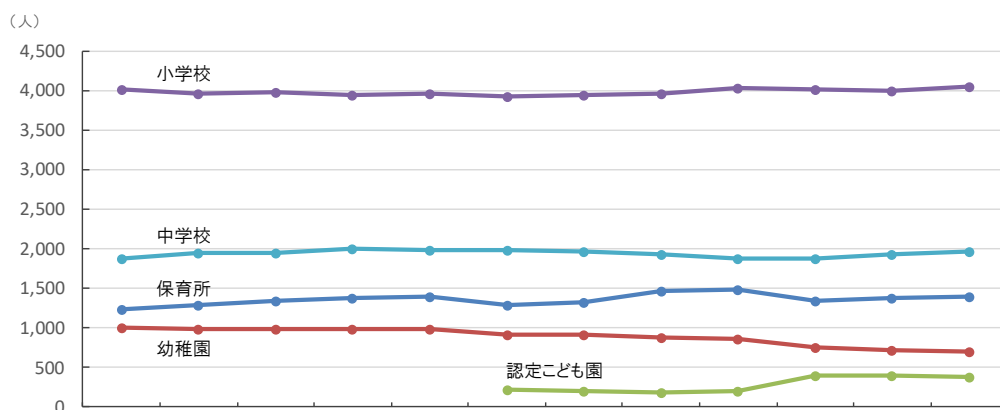
職名	委員数	任期	備考
調理場運営審議会委員	20	2	

※単位:委員数は人, 任期は年

5 園児・児童・生徒数など

◆ 園児・児童・生徒数の変遷

(令和3年5月1日現在)



年度	22	23	24	25	26	27	28	29	30	R1	R2	R3
保育所	1,233	1,296	1,348	1,384	1,390	1,295	1,320	1,472	1,486	1,346	1,377	1,402
幼稚園	996	987	991	993	986	907	922	879	859	747	713	696
認定こども園						215	210	193	203	392	394	389
小学校	4,013	3,965	3,989	3,954	3,968	3,933	3,944	3,966	4,043	4,016	3,996	4,048
中学校	1,872	1,941	1,944	1,995	1,978	1,993	1,965	1,938	1,887	1,874	1,935	1,971

◆ 保育所 (園)

(令和3年5月1日現在)

所・園名	定員	園児数							合計	入所率
		0歳児	1歳児	2歳児	3歳児	4歳児	5歳児			
中央保育所	120	11	18	18	24	24	24	119	99%	
ひかり保育園	90	5	22	18	20	19	15	99	110%	
第二ひかり保育園	90	6	20	18	20	20	19	103	114%	
第三ひかり保育園	90	8	22	17	19	20	18	104	116%	
すみれ保育園	100	7	18	18	19	19	16	97	97%	
すずらん保育園	60	0	15	14	13	16	12	70	117%	
第二すずらん保育園	90	1	18	17	23	20	19	98	109%	
みどり保育園	120	3	24	24	24	26	22	123	103%	
山手保育園	90	6	16	25	21	20	23	111	123%	
あのね保育園	90	11	18	18	18	19	15	99	110%	
スマイル保育園	90	7	17	15	23	22	18	102	113%	
太陽保育園	90	6	16	18	20	22	22	104	116%	
第二太陽保育園	90	8	21	20	20	24	18	111	123%	
さくら保育園	14	0	7	7	0	0	0	14	100%	
スマイル乳児園	19	4	6	6	0	0	0	16	84%	
いずみ保育園	12	0	7	5	0	0	0	12	100%	
セレーノほのぼの保育園	12	2	8	10	0	0	0	20	167%	
合計	1,267	85	273	268	264	271	241	1,402	111%	

◆ 認定こども園

(令和3年5月1日現在)

園名		園児数							市費教職員					
		0歳児	1歳児	2歳児	3歳児	4歳児	5歳児	合計	園長	副園長	主任	保育教諭	保育教諭 (臨時)	合計
いじりの 認定こども園	幼稚部	/	/	/	27	21	21	69	1	1	2	9 (2)	20	33 (2)
	保育部	0	15	17	28	33	27	120						
	合計	0	15	17	55	54	48	189						
きよね 認定こども園	幼稚部	/	/	/	20	22	33	75	1	1	2	9 (2)	18	31 (2)
	保育部	3	16	18	30	31	27	125						
	合計	3	16	18	50	53	60	200						

※各園，0・2歳クラス以外はそれぞれ2学級 ※ () は代員数の内数

◆ 幼稚園

(令和3年5月1日現在)

園名	園児数								市費教職員					
	3歳児		4歳児		5歳児		合計		園長	副園長	主任	教諭	講師 支援員	合計
	組数	幼児数	組数	幼児数	組数	幼児数	組数	幼児数						
総社幼稚園	2	31	2	53	2	43	6	127	1		2	7 (2)	4	14 (2)
総社南幼稚園	2	29	2	38	1	30	5	97	1		1	4	3	9
総社北幼稚園	1	8	1	9	1	17	3	34	1		1	2 (1)		4 (1)
常盤幼稚園	2	50	2	49	2	53	6	152	1	1	1	5 (1)	4	12 (1)
三須幼稚園	1	6	1	11	1	5	3	22	1		1	1	1	4
服部幼稚園	1	10	1	16	1	14	3	40	1		1	2 (1)		4 (1)
阿曾幼稚園	1	9	1	13	1	13	3	35	1		1	2 (1)	1	5 (1)
池田幼稚園	0	6	1	2	0	0	1	8	1		1		1	3
泰 幼稚園	0	1	0	1	1	6	1	8	1		1		1	3
神在幼稚園	0	1	0	4	1	2	1	7	1		1		1	3
久代幼稚園	1	8	1	4	1	13	3	25	1		1	1	1	4
山田幼稚園	1	3	0	4	1	3	2	10	1		1		1	3
新本幼稚園	1	8	0	5	1	8	2	21	1		1	1 (1)		3 (1)
昭和幼稚園	1	6	0	4	1	6	2	16	1		1		1	3
維新幼稚園	0	3	1	2	0	0	1	5	1		1		1	3
山手幼稚園	2	32	1	28	1	29	4	89	1		1	3 (1)	2	7 (1)
合計	16	211	14	243	16	242	46	696	16	1	17	28 (8)	22	84 (8)

* 複式学級数は5歳児に参入

* () は代員数の内数

* 総社幼は、きらり勤務を含む

◆ 小学校

(令和3年5月1日現在)

校名	児童数							実学級数		教職員数											合計
	1年	2年	3年	4年	5年	6年	合計			県費						市費					
										校長	教頭	副校長	指導教諭	主幹教諭	教諭	養護教諭	養護助教諭	講師	事務職員	講師	
総社小学校	137	140	135	142	128	143	825	31	(7)	1	副1教1	指1	39	1		3	2	14	1	1	65
総社中央小学校	67	59	60	70	69	59	384	15	(3)	1	1	幹1	17	1		4	2	6	1	1	35
総社北小学校	24	28	33	23	42	27	177	8	(2)	1	1	指1	9	1		3	1	2		1	20
常盤小学校	152	129	123	146	133	139	822	30	(5)	1	副1教1	幹1指2	35	1	1	3	2	10	1	1	60
総社東小学校	57	67	61	57	53	57	352	14	(2)	1	1	指1	16	1		3	1	5	1	1	31
阿曾小学校	22	18	15	25	27	24	131	7	(1)	1	1	指1	7	1		1	1			1	14
池田小学校	3	1	7	5	6	6	28	3		1	1		3	1		1		3		1	11
秦小学校	13	23	13	22	16	14	101	8	(2)	1	1	指1	8	1		4	1	1	1	1	20
神在小学校	9	14	19	27	16	23	108	8	(2)	1	1		9	1		1	1	1		1	16
総社西小学校	23	27	15	29	17	23	134	8	(2)	1	1	指1	8	1		1	1	1	1	1	17
新本小学校	10	13	9	15	13	12	72	7	(1)	1	1		8	1		1	1			1	14
昭和小学校	16	10	13	24	20	20	103	8	(2)	1	1	指1	9	1		2	1	1	1	1	19
維新小学校	5	1	1	6	8	3	24	3		1	1		3	1			1	2		1	10
山手小学校	81	66	81	64	74	71	437	18	(4)	1	1	指1	21	1		2	1	5	1	1	35
清音小学校	57	59	59	63	58	54	350	16	(4)	1	1	幹1指1	17	1		5	1	6		1	35
合計	676	655	644	718	680	675	4,048	184	(37)	15	17	14	209	15	1	34	17	57	8	15	402

※ () は特別支援学級の内数を示す ※教諭は再任用3人含む

◆ 中学校

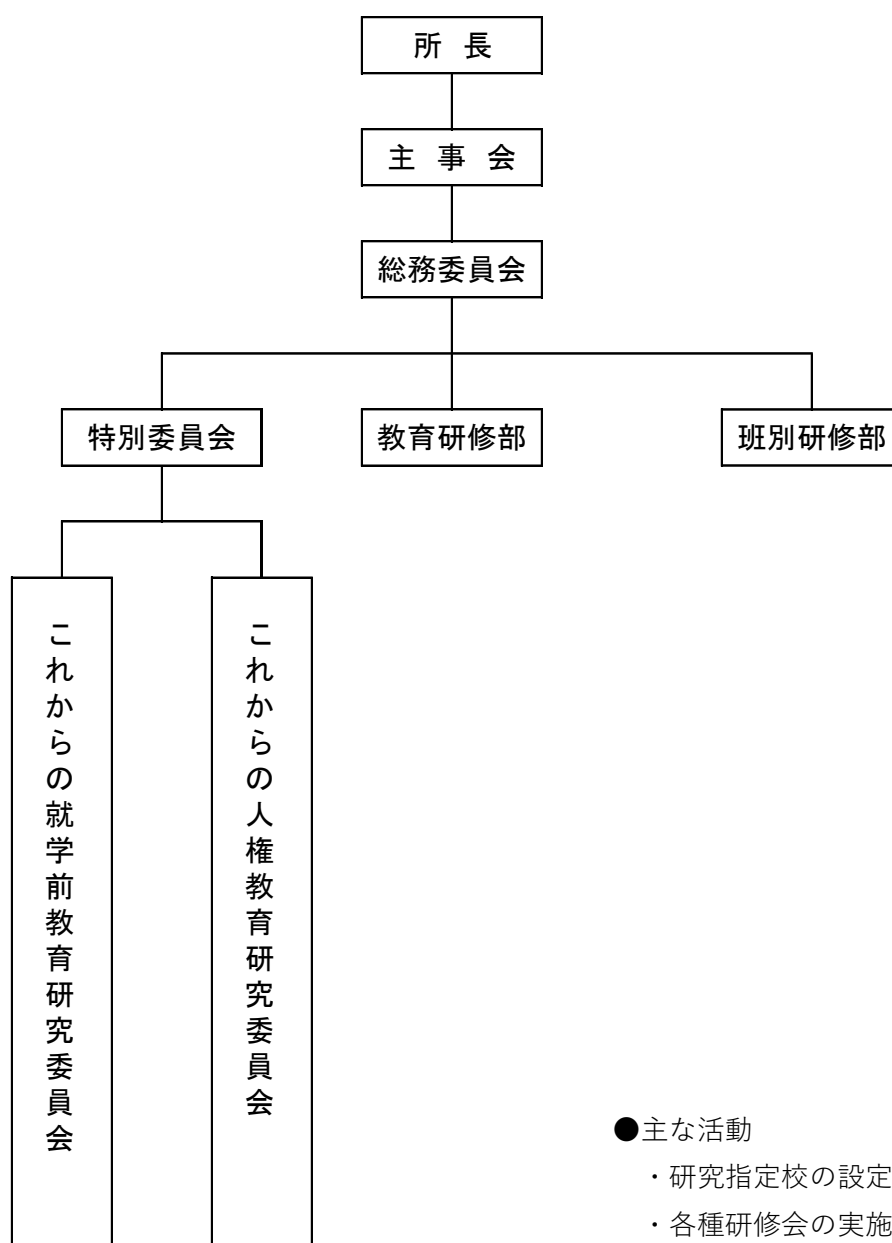
(令和3年5月1日現在)

校名	生徒数				実学級数		教職員数											合計		
	1年	2年	3年	合計			県費						市費							
							校長	教頭	副校長	指導教諭	主幹教諭	教諭	養護教諭	養護助教諭	講師	事務職員	講師		図書館司書	業務員
総社東中学校	295	286	273	854	30	(6)	1	副1教1	幹1指2	41	2		9	2	7	1	1	1	1	69
総社西中学校	260	288	273	821	29	(6)	1	副1教1	指2	40	2		5	2	6	1	1	1	62	
総社中学校	76	75	84	235	9	(3)	1	1	幹1指1	16	1		2	1	4	1	1	1	30	
昭和中学校	22	21	18	61	4	(1)	1	1		7	1			1	2			1	14	
合計	653	670	648	1,971	72	(16)	4	6	7	104	6		16	6	19	3	4	4	175	

※ () は特別支援学級の内数を示す ※教諭は再任用4人含む

6 総社市教育研修所

総社市教育研修所は、県・市の教育行政の重点と教育研修所本来の目的を達成するため、自主的研修に努め教職員の資質の向上に資するための組織である。



7 公民館主催事業等

◆ 公民館の主催事業

施設名	主催事業
中央公民館	公民館まつり, 巡回ふれあい講演会 福寿学級, 歴史文化探訪講座
東公民館	文化祭, 巡回ふれあい講演会 生涯健康・生涯現役講座, 子育て支援講座, ふるさと講座, 伝統文化継承講座, 大人の社会体験講座, 幼稚園・小学校・地域社会連携講座
西公民館	文化まつり, 巡回ふれあい講演会, 歴史探訪講座「ふる里を知る会」, 吟詩研修発表会, テーマ探訪「町並み保存と重要伝統的建造物群」, 歴史散策「清音地区」, 凧作り教室, 新春凧あげ大会, 夏休み子ども絵画教室, 夏休み公民館へ行こう, グランドゴルフ大会
昭和公民館	ふれあい文化祭, 巡回ふれあい講演会, 山野草展, スポーツ祭り, 料理教室, ゴルフコンペ, 夏休みこどもキラキラ事業, 歴史文化探訪講座, 絵手紙講座, ケーキづくり講座, 陶芸教室, グランドゴルフ大会
山手公民館	文化祭, 巡回ふれあい講演会 トレッキング講座, 女性学級, 吉備路学級, 夏休みこども教室
清音公民館	文化祭, 巡回ふれあい講演会 緑と健康クラブ, そば打ち体験講座, うどん打ち体験講座, ふるさと歴史講座, ふれあいコンサート, スマートフォン・タブレット講座

◆ 公民館・教育集会所の自主講座

施設名	自主講座
中央公民館	書道, ペン習字, トールペイント, 編物, 日本画, 囲碁, 烏城彫, 華道, 箏, コーラス, 民舞, 俳句, 英会話, ヨガ, 将棋, 詩吟, 尺八, 大正琴, 水墨画, 中国語, 洋裁, カラオケ, 着付け, 太極拳, デンマーク手工芸タネラ, きりえの会吉備路, 前結び着付け, 子ども英会話, ハングル, 暮らしのマナー教室, 子どもの硬筆, 筆ペン習字, 銭太鼓, ミュージカル舞踊
東公民館	ちぎり絵, 詩吟, 料理, カラオケ, 歌声サロン, グランドゴルフ, 囲碁, ゲートボール, 大正琴, 楽しい箏, パソコン, 吉備悠々ハイキング, ヨガ, 楽しい家庭菜園, 華道, 俳句, にこにこ健康体操, 将棋, 吉備路探鳥会, 史跡ウォーキング, 楽々ジョギング, 男の料理クラブ, 自分史, レクダンス, 陶芸(釉薬), 写真, 楽しいディスコ, 健康ウォーキング, 風土記の丘散歩, 吉備路ふれあい散歩, アロマテラピー&ハーブ, 初めての絵手紙, 三線, 童謡・唱歌を楽しむ会, ペン画, 編物, 忘れな草の会, 旅を楽しむ会, フォークダンス, ニチレクボール
西公民館	華道, 書道, 詩吟, 太極拳, 大正琴, 面彫, 表装, グランドゴルフ, 洋裁, ストレッチ体操と気功, フラワーアレンジ, 木工, 銭太鼓, パソコン教室, 歌声サロン, 傘踊り, 水彩画, 民舞, 卓球, 楽々元気体操
昭和公民館	水墨画, 空手, リフォーム洋裁, 囲碁, パッチワーク, 絵画教室, 幼児と児童の絵画教室, 銭太鼓, 傘踊, 華道(嵯峨御流), 華道(池坊), こけ玉作りと玉手箱, 扇舞, 大正琴, 俳句, 民舞, 詩吟, 短歌, ペン習字, 硬筆・毛筆, オカリナ, アカペラコーラス, 書道
山手公民館	山手福山合戦太鼓楽鼓・鼓衆焰, コーラス, 木彫, 3B体操, 3B体操ジュニア, 冠句, オカリナ, 趣味の写真, ちぎり絵, 短歌, ヨガ, 大正琴, 太極拳, 吟詩舞, 書道, なかよし太鼓, パッチワーク, 福山合戦踊り保存会, 歌声サロン, 民謡, 初歩から始めるパソコン, 中高年から始めるらくらくピアノ, 健康笑いヨガ
清音公民館	書道, 漢字書道と実用書道, 囲碁, いけ花, 民謡, 日常英会話, 手芸, ちぎり絵, パッチワーク, パソコン, 写真, 大正琴, 社交ダンス, ヨガ, 3B体操, 民謡, 三味線, 短歌, 歌謡, 韓国語, 韓国料理, 陶芸, 歌の会, ダンスサークル, 絵手紙, らくらくピアノ, チャンゴ, 太極拳, やさしいエアロ
中原会館	民謡, パソコン, 硬筆・習字, そろばん, フラワーアレンジメント, 太極拳, 百歳体操, 卓球
長良文化センター	囲碁, パン教室, 編物, 手芸, 歌声サロン, 料理, そば打ち, 英会話, いきいき百歳体操, 健康麻雀

8 市図書館等の実績

◆ 図書館の蔵書数と貸出冊数など

区分 分類	◆蔵書数◆				◆貸出冊数◆										
	本館		自動車文庫		本館		自動車文庫		昭和公民館図書室		山手公民館図書室		清音公民館図書室		
	一般書	児童書	一般書	児童書	一般書	児童書	一般書	児童書	一般書	児童書	一般書	児童書	一般書	児童書	
総記	1,952	379	43	111	2,186	1,004	14	218	10	10	10	4	13	3	
哲学	3,881	380	198	208	7,869	2,075	107	852	1	3	43	4	76	9	
歴史・地理	7,823	1,650	194	987	8,208	8,237	101	3,581	3	1	26	17	23	27	
社会科学	12,823	1,585	345	480	13,010	2,984	120	902	1	2	114	3	76	10	
自然科学	6,240	2,777	619	1,525	13,036	14,031	245	3,775	24	63	94	50	71	93	
工学・家政	8,289	997	2,438	586	33,669	4,750	1,922	1,265	81	17	58	8	352	26	
産業	2,910	585	514	340	6,279	1,481	246	308	24	3	29	2	51	7	
芸術	9,129	1,411	641	918	14,401	7,508	250	2,796	2	21	108	14	94	23	
語学	1,369	371	46	186	1,641	1,718	11	549		2	10	1	11	1	
文学	37,726	13,864	5,538	8,003	58,552	30,612	1,555	11,050	69	27	64	29	163	117	
文庫本	12,444		1,032		41,616		623		18		28		58		
郷土資料	13,361		494		1,143		20		3		12		15		
大活字本	654	45	103		990	1	82				3		3		
点字資料	636	2			5										
参考図書	3,404														
外国語資料	7	417			14	638	2	44		2				1	
子育て支援	688				2,603		22				4		1		
絵本		17,327		7,518		83,462		14,593				115		327	
紙芝居		800		904		2,077		325		285		2		1	
雑誌	5,260				16,544		117		1	2	411		30		
AV	1,901				5,257						2		2		
合計	130,497	42,590	12,205	21,766	227,023	160,578	5,437	40,258	237	438	1,016	249	1,039	645	

※蔵書数は令和3年4月1日現在の数，貸出冊数は令和2年度実績

★ その他の資料

種類	新聞	雑誌	CD	ビデオ	DVD
数量	9	126	1,190	298	413

- 貸出登録者 15,616 人(令和3年4月1日現在)
- 市民1人あたりの貸出冊数 6.3 冊(令和2年度1年間あたり)
- 自動車文庫ステーション数 38 か所(令和3年4月1日現在)
- 複写サービス利用件数・枚数 633 件 ・ 2,386 枚

※数量，利用件数，枚数は令和2年度実績

◆ 視聴覚ライブラリーの教材教具の保有及び利用状況

区分	教材名	保有数量	利用件数
教材	16ミリフィルム	98	0
	ビデオソフト	188	8
	DVD	101	3
教具	16ミリ映写機	2	0
	OHP投影機	1	0
	スライド映写機	1	0
	ビデオ編集機	2	0
	モニターテレビ	2	0
	マイクー式	2	13
	デジタルカメラ	2	0
	DVDプレイヤー	3	5
	カセットテープレコーダー	2	0
	プロジェクター	3	10
	ビデオデッキ	2	4
	CDプレイヤー	2	0
	スクリーン	7	1
	暗幕	10	2
	スピーカー	1	1
	実物投影機	1	0

※保有数量は令和3年4月1日現在の数、利用件数は令和2年度実績

◆ 水辺の楽校の利用状況

区 分	保有数量	利用者数
カヌー・ボート	53艇	-
芝生広場	1か所	-
年間利用者数	-	32,110人

※保有数量は令和3年4月1日現在の数、利用件数は令和2年度実績

◆ きよね夢てらすの利用状況

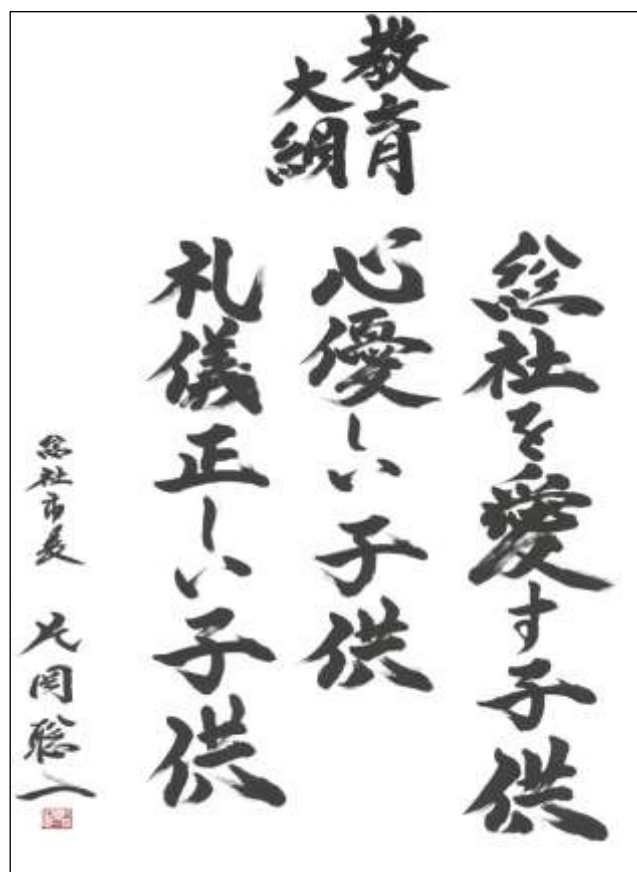
開館日数	利用件数など
327日	16,451人

※保有数量は令和3年4月1日現在の数、利用件数は令和2年度実績



2021 教育要覧

印刷・発行	令和3年10月
編 集	総社市教育委員会事務局教育総務課
電 話	0866-92-8353
F A X	0866-92-8397
E メール	ed-soumu@city.soja.okayama.jp



そうじゃ教育大綱
(平成27年4月2日制定)



市の花 れんげ



市の木 もみじ



市の鳥 タンチョウ