

第4章 資料

1 令和3年度主要事業

教育総務課

1 学校給食費の公会計化事業

- ・令和4年度からの実施に向け、公会計化する上で必要となる条例やシステム整備また周知等の準備を計画的に行う。

2 新型コロナウイルス感染防止事業

- ・安全な環境の下で子供たちの学びの場を確保するため、国庫補助金を有効に活用し学校・園へ保健衛生備品・用品を調達し、児童生徒等の感染防止に努める。

3 小中学校体育館へのトイレ整備等事業

- ・避難場所となる小中学校体育館へのバリアフリートイレの整備を行う。

4 学校自由枠交付金による学校力向上事業

- ・各学校長の裁量で自由に用途を決め、創意工夫により特色ある教育活動に取り組む。

5 人権教育指導者育成研修の開催

- ・職場、学校等における人権教育推進の指導者を育成し、もって人権意識の高揚を図る。

学校教育課

1 新型コロナウイルス感染症対応

- ・児童生徒の安全の確保
- ・児童生徒の感染防止対策の徹底と教育課程の適切な実施による学力保障

2 一人一台端末の効果的な活用

- ・児童生徒が主体的に学び、他者と協働しながら考えを深めるための活用推進
- ・家庭への持ち帰り利用も想定したルール作り
- ・同時双方向型オンラインの活用に向けた調査・研究

3 心の教育の推進

- ・「そうじゃ教育大綱」と関連させた「特別な教科 道徳」の推進
- ・包括的研修プログラム「総社っ子応援プロジェクト」による学校適応促進と教職員育成

4 学力向上の取組の推進

- ・全国・県学力調査結果の効果的活用
- ・「学力向上『総社っ子輝きプラン』」を基にした、取組の明確化

5 魅力と活力のある教育活動の推進

- ・教育特区(英語、体育、音楽)における幼小一貫した魅力ある教育の推進とその普及

6 特別支援教育の推進

- ・特別支援教育推進センター(きらり)を核とした教職員研修と指導機能の充実
- ・教育と福祉、医療の連携による巡回相談の実施と適切な就学指導の展開
- ・義務教育終了段階における切れ目のない支援のための中高特別支援担当者連絡協議会の開催

7 放課後児童クラブの充実

- ・待機児童解消に向けた施策の検討
- ・放課後児童クラブ訪問による実態把握及び支援の充実
- ・主任等を対象とした研修・情報提供による、放課後児童クラブの質の向上

こども夢づくり課

1 新型コロナウイルス感染症対応

- ・ 保育環境改善等事業補助金の活用
認定こども園，私立保育園に対し，保育環境改善等への補助事業。

2 保育所の待機児童解消に向けた施策の実施

- ・ 保育士等確保策の実施
保育士等登録制度の広報
保育士養成校への訪問
保育士支援金制度の実施
保育士の負担軽減となる保育体制強化事業の継続
- ・ 預かり保育の実施
- ・ 第二すずらん保育園の施設整備
令和3年5月から新しい園舎で保育を実施。外構工事は8月末完了。

3 保育所入所選考基準の見直し

- ・ 幼児教育保育無償化の影響，女性の社会進出，また本市においては出生数の伸びから，次年度の入所も厳しい状況となる。真に保育が必要な方が入所できるよう，入所受付の取扱基準の見直しが必要。

4 指定管理者の更新

- ・ 中央保育所，総社はばたき園の指定管理者 令和3年4月1日更新。

5 はばたき園施設整備事業

- ・ 医療的ケア児の受入数を増やすため施設整備を行う。

生涯学習課（事務委任）

1 地域学校協働活動（おかやま子ども応援事業）の推進

- ・ 学校支援ボランティアの充実（地域住民参画による学校教育支援）
- ・ 放課後子ども教室事業の推進（放課後の子供の居場所づくりを地域協働で推進）
- ・ 家庭教育支援推進事業（親育ち応援学習プログラムを活用した研修会実施）
- ・ 地域学校協働活動に係る検討会の開催

2 持続可能な生涯学習の推進

- 社会教育事業実施
 - ・ そうじゃわくわく（サイエンス）フェスティバルの開催（3月）
 - ・ 吉備の里ふれあいウォークラリーの実施（11月）
 - ・ 生涯学習まちづくり出前講座の実施（通年）
 - ・ 令和3年（2021年）成人記念式の実施（10月上旬（日））
 - ・ 令和4年（2022年）成人記念式の実施（1月9日（日））
- 社会教育団体等の支援・育成
 - ・ 婦人協議会関係事業の推進
 - ・ 青少年育成センターを中心とした青少年健全育成の推進
- 公民館事業の推進（持続可能な開発目標に沿った公民館運営のための事業検討）
- 図書館読書活動の推進

3 生涯学習施設の計画的改修

- ・ 池田分館移転新築整備事業の実施（新築工事及び既存分館の解体工事等）
- ・ 個別施設計画（長寿命化）を踏まえた公民館分館の計画的改修

2 沿革

年 月	出来事
昭和29年	3月 旧総社市が市制施行 4月 教育委員の選挙が実施され、委員に赤木實正、片岡庫太郎、寺島篤正、白神信太郎が当選。議会選出委員に片岡恭平が選出される 5月 総社市教育委員会が成立し、委員長に片岡庫太郎が選出
昭和30年	3月 事務局に総務課、学校教育課、社会教育課の3課を置く 5月 委員長に白神信太郎が選任される
昭和31年	4月 委員長に赤木實正が選任される 9月 新法施行に伴い全教育委員が退任 10月 地方教育行政の組織及び運営に関する法律の施行により教育委員に
昭和32年	5月 文化財専門委員を設置
昭和33年	3月 前田浩平が教育委員を辞任 4月 教育委員に浅野一郎を任命、教育長に就任 事務局機構改革により3課4係とする
昭和34年	10月 社会教育委員を設置
昭和35年	6月 立花祐一、安原九源太、富岡稔が教育委員を辞職 教育委員に片岡庫太郎、岡野忠志、矢吹一を任命 委員長に片岡庫太郎が選任される 9月 浅野一郎、高幢龍盛が教育委員任期満了により退任 10月 教育委員に板野役夫、黒住巨少を任命。教育長に黒住巨少が就任
昭和36年	3月 片岡庫太郎が教育委員を辞職 6月 教育委員に姫井旭一を任命、委員長に選任される
昭和37年	4月 新本中学校を廃止し、総社中学校を設置(昭和38年3月校舎完成) 池田中学校を廃止し、総社中学校へ統合 9月 矢吹一が教育委員任期満了により退任 11月 教育委員に間野和枝を任命 12月 事務局機構改革により庶務課、学校教育課、社会教育課とする(3課1係)
昭和38年	4月 体育館指導委員を設置 10月 足守中学校組合解散
昭和39年	6月 姫井旭一が教育委員任期満了により退任。教育委員に赤木實正を任命 9月 板野役夫、黒住巨少が教育委員任期満了により退任 10月 教育委員に内藤寛、伊丹格二を任命
昭和40年	4月 青少年補導センターを設置
昭和38年	4月 体育館指導委員を設置
昭和41年	4月 山田、久代小学校を統合し、総社西小学校が発足 総社小学校内に組合立学校給食共同調理場を設置、完成 11月 間野和枝一が教育委員任期満了により退任。教育委員に梶谷和由を任命
昭和43年	6月 赤木實正が教育委員任期満了により退任 教育委員に小原喬を任命。委員長に内藤寛が選任される 9月 内藤寛が教育委員任期満了により退任 10月 教育委員に小倉篤美を任命。委員長に小原喬が選任される 11月 総社市立学校給食共同調理場を設置、完成
昭和44年	4月 社会教育課に社会教育係を設置(3課2係)

年 月		出 来 事
昭和45年	11月	梶谷和由が教育委員任期満了により退任
	12月	教育委員に岡敏夫を任命 委員長に橋本照夫を任命、教育長に就任
昭和46年	3月	市営総社スポーツセンターを設置(野球場完成)
昭和47年	4月	学校教育課に学校教育係を設置(3課3係) 三須、服部小学校を統合し、総社東小学校を設置(昭和48年6月校舎完成) 視聴覚ライブラリーを設置
昭和48年	6月	社会教育に体育係を設置(3課4係)
	9月	小倉篤美が教育委員任期満了により退任
	10月	教育委員に岡崎妙雄を任命
	5月	中央公民館を移転新築完成
昭和49年	6月	社会教育指導委員を設置 庶務課に管理係を設置(3課5係)
	11月	岡敏夫が教育委員任期満了により退任。教育委員に守安浩を任命
昭和50年	4月	総社幼稚園井尻野分館を廃止し、井尻野幼稚園を設置
昭和51年	4月	中央公民館を分離し、西公民館を設置、完成
昭和52年	6月	小原喬が教育委員任期満了により退任。教育委員に橋本基を任命。 委員長に岡崎妙雄が選任される
	9月	橋本照夫が教育委員任期満了により退任
	10月	教育委員に森文雄を任命。岡崎妙雄が委員長を辞職し、 委員長に岡野忠志が選任させる。教育長に岡崎妙雄が就任
昭和53年	4月	中央公民館を分離し、東公民館を設置、完成
	10月	岡野忠志が教育委員任期満了により退任。 教育委員に長野第三を任命、委員長に選任される
	12月	長野第三が教育委員を辞職
昭和54年	1月	教育委員に土屋俊通を任命。委員長に橋本基が選任される
	4月	教育集会所を設置し、中原教育集会所完成
昭和55年	2月	市立学校体育施設の開放を開始
	4月	長良教育集会所完成
昭和56年	3月	中学校組合立学校給食共同調理場を移転新築完成
	4月	総社小学校を分離し、総社中央小学校を設置(昭和56年2月校舎完成) 中央公民館を分離し、昭和公民館を設置
	6月	橋本基が教育委員任期満了により退任。社会教育課に文化係を設置(3課6係) 教育委員に友野榮子を任命。委員長に土屋俊通が選任される
昭和57年	4月	総社市図書館を設置、完成(開館5月1日)
昭和58年	11月	高木侑太が教育委員任期満了により退任。教育委員に守安賢一を任命
	3月	総社、昭和学校給食共同調理場を統合し、学校給食共同調理場を移転新築完成
昭和59年	4月	総社幼稚園を分離し、総社北幼稚園を設置(昭和58年3月園舎完成) 岡崎妙雄が教育委員を辞職。教育委員に浅沼力が任命、教育長に就任
	10月	図書館自動車文庫の巡回を開始
昭和60年	6月	友野榮子が教育委員任期満了により退任。教育委員に中山昇を任命
	9月	大月雄三郎が教育委員任期満了により退任
	10月	教育委員に平田哲昭を任命
昭和61年	4月	総社小学校を分離し、総社北小学校を設置(昭和60年7月校舎完成)

年 月	出 来 事
昭和61年	4月 阿曾幼稚園を設置(昭和61年3月校舎完成)
	11月 守安賢一が教育委員任期満了により退任。教育委員に高杉太麓を任命
昭和63年	6月 中山昇が教育委員任期満了により退任。教育委員に枝松國明を任命
	9月 平田哲昭が教育委員任期満了により退任。
	10月 教育委員に宮島昭子を任命
平成元年	6月 総社市武道館が設置、完成(開館6月3日)
	10月 土屋俊通が教育委員任期満了により退任。教育委員に加藤格を任命 委員長に高杉太麓が選任される
平成2年	10月 高杉太麓が教育委員任期満了により退任。教育委員に小川滋を任命 委員長に枝松國明が選任される
平成4年	6月 枝松國明が教育委員任期満了により退任。教育委員に西川光典を任命 委員長に加藤格が選任される
平成5年	1月 小川滋委員死去
	3月 教育委員に難波聖爾を任命
平成6年	7月 事務局機構改革により5課1室4係とする
	8月 総社市埋蔵文化財学習の館開館
平成7年	3月 浅沼力が教育委員を辞職
	4月 教育委員に中山英夫を任命、委員長に就任
	10月 総社市総社北公園陸上競技場を設置、完成
平成8年	6月 西川光典が教育委員任期満了により退任。教育委員に大畑哲俊を任命 加藤格が教育長任期満了により退任。委員長に難波聖爾が選任される
	9月 宮島昭子が教育委員任期満了により退任
	10月 教育委員に平田春男を任命
平成9年	3月 中山英夫が教育委員を辞職
	4月 教育委員に秋山皓二を任命、委員長に就任 事務局機構改革により5課1室2係とする 総社市教育集会所運営管理を直営で発足する
平成10年	6月 難波聖爾が教育長任期満了により退任。委員長に加藤格が選任される
	11月 難波聖爾が教育委員任期満了により退任。教育委員に高木光恵を任命
平成11年	6月 委員長に加藤格が再任される
	7月 加藤格委員長死去
	9月 教育委員に清水男を任命。委員長に大畑哲俊が選任される
平成12年	3月 常盤幼稚園園舎移転新築完成
	4月 事務局機構改革により5課4係とする
	6月 教育委員に板野暢之を任命。大畑哲俊が教育委員任期満了により退任。 委員長に高木光恵が選任される
	9月 平田春男、秋田皓二が教育委員任期満了により退任
	11月 教育委員に山本成一を任命。教育委員に栗田交三を任命、委員長に就任
平成13年	6月 委員長に高木光恵が再任される
	7月 総社中学校屋内運動場改築完成
平成14年	3月 図書館乳幼児室「えほんのもり」増築完成
	6月 委員長に清水男が選任される
	9月 総社市スポーツセンター体育館「きびじアリーナ」完成
	11月 高木光恵が教育委員任期満了により退任。教育委員に難波道子を任命

年 月	出 来 事
平成15年	4月 そうじゃ水辺の楽校供用開始 6月 委員長に清水男が再任される 10月 板野暢之委員長職務代理が死去
平成16年	4月 教育委員に岸本清子を任命 6月 委員長に清水男が再任される
平成17年	3月 総社市・山手村・清音村が新設合併。新「総社市」市制施行 教育委員に清水男、難波道子、劔持雅久、小野國雄、 栗田交三を任命。委員長に清水男、教育長に栗田交三が選任される 4月 鬼城山ビクターセンター併用開始 5月 教育委員に清水男、難波道子、劔持雅久、小野國雄、 栗田交三を任命。委員長に清水男、教育長に栗田交三が選任される 10月 第60回国民体育大会晴れの国岡山国体、輝いて岡山大会を スポーツセンターほかで開催(卓球、軟式野球)
平成18年	5月 委員長に清水男が再任される
平成19年	5月 劔持雅久が教育委員任期満了により退任。教育委員に森下和郎を任命 委員長に難波道子が選任される 6月 昭和中学校屋内運動場改築完成
平成20年	5月 総社市教育委員会定数条例を制定 教育委員に難波道子、樂木章子を任命。委員長に清水男が選任される
平成21年	3月 小野國雄が教育委員を辞職 4月 事務局機構改革により4課5係とする 5月 教育委員に清水男、栗田交三を任命 委員長に森下和郎、教育長に栗田交三が選任される 6月 教育委員に米谷正造を任命
平成22年	4月 東公民館阿曾分館移転新築完成 5月 教育委員に米谷正造を任命、委員長に難波道子が選任される
平成23年	5月 教育委員に森下和郎を任命、委員長に清水男が選任される
平成24年	1月 清音公民館移転整備完成 3月 栗田交三が教育委員を辞職 4月 教育委員に山中榮輔を任命、教育長に就任。 新移動図書館車「せっしゅう文庫」供用開始。 5月 難波道子、樂木章子が教育委員任期満了により退任 教育委員に林直人、小鍛冶一圭を任命。委員長に米谷正造が選任される
平成25年	5月 清水男が教育委員任期満了により退任。教育委員に下山洋子を任命 委員長に林直人、教育長に山中榮輔が選任される 8月 総社中学校校舎改築完成。森下和郎が、教育委員を辞職 12月 教育委員に三宅眞砂子を任命
平成26年	4月 総社吉備路文化館が開館 5月 教育委員に米谷正造を任命。委員長に林直人が選任される
平成27年	4月 幼保連携型認定こども園として、きよね認定こども園が開園 事務局機構改革により5課5係とする。西公民館久代分館移転新築完成 5月 教育委員に三宅眞砂子を任命。委員長に米谷正造が選任される

年 月	出 来 事
平成28年	3月 総社市図書館にエレベーターを設置 4月 昭和公民館及び昭和公民館日美分館移転新築完成 5月 教育委員に林直人、小鍛冶一圭を任命。委員長に林直人が選任される
平成29年	5月 下山洋子が教育委員任期満了により退任。教育委員に上岡仁を任命 教育委員長を廃止。「新」教育長を設置 教育長に山中榮輔が就任
平成30年	5月 教育委員に児島塊太郎を任命 11月 中央公民館常盤第2分館新築完成
平成31年	2月 総社小学校校舎改築完成 3月 いじりの認定こども園移転新築完成 4月 機構改革により3課2係とする。生涯学習を生涯学習課に事務委任する。 スポーツ・文化・芸術・文化財を文化スポーツ部に事務移管する
令和元年	5月 教育委員に三宅真砂子を任命 7月 地食べ学校給食センターえがお新築完成
令和2年	5月 山中榮輔が教育長任期満了により退任。教育長に久山延司が就任 林直人、小鍛冶一圭が教育委員任期満了により退任 教育委員に大山敬子、劔持江利奈を任命

※平成17年3月21日以前の沿革については、旧総社市のものをもって編さんしています。

3 職員数

課<係>名等	次長級	課長級	課長補佐級	係長・主任級	主事等	その他 <会計年度任用職員 (旧嘱託)等>	合計
教育長							1
教育部長							1
参事(次長級)							1
教育総務課		2	(2)				2
総務係				1 (1)	5		6
人権教育係				1			1
(教育集会所)						館長 2	2
小計		2		2	5	2	11
学校教育課		3	5 (1)	1 (1)			9
(適応指導教室)						指導員 1	1
(小学校)						業務員(再任用) 1	1
(中学校)					業務員 1	学校司書 4	5
(調理場)		1			調理員 10	事務職 1	12
(調理場)						調理員(再任用) 1	1
小計		4	5	1	11	16	37
こども夢づくり課	(1)		1	4 (1)	3	保育コンシェルジュ 1	9
(幼稚園)			園長 10		教諭 45	園長 6	61
(幼稚園)			副園長 1				1
(認定こども園)			園長 2		保育教諭 22		24
(認定こども園)			副園長 2		調理員 1		3
小計			16	4	71	7	98
合計		6	21	7	87	25	[149] 146

※ () 書きは兼務数を示す。令和3年4月1日現在
 ※合計欄 [] 書きは教育長，教育部長，参事を含む

【事務委任】

課<係>名等	次長級	課長級	課長補佐級	係長・主任級	主事等	その他 <会計年度任用職員 (旧嘱託)等>	合計
生涯学習課		1	2	1			4
						社会教育指導員 1	1
(公民館)		副館長 (1)		5 (2)	1 (1)	館長 4 (1)	10
						館長(再任用) 1	1
(青少年育成センター)						所長 1	1
						補導委員 3	3
(図書館)		館長 (1)	1	2	2	自動車運転手 1	6
						司書 2	2
小計			3	8	3	13	27

※ () 書きは兼務数を示す。令和3年4月1日現在

4 委員と社会教育団体

1 社会教育関係委員

職名	委員数	任期	備考
社会教育委員	9	2	
社会教育指導員	1	1	
公民館運営審議会委員	63	2	中央公民館20人, その他の公民館10人以内
分館運営委員会委員	303	2	各分館15人以内
図書館協議会委員	10	2	
青少年育成センター所長	1	1	
青少年育成センター補導委員	3	1	
青少年育成センター補導員	15	1	
教育集会所運営委員会委員	29	2	

※単位:委員数は人, 任期は年。令和3年5月1日現在

2 社会教育関係団体

職名	構成	構成人数	備考
総社市子ども会連合会	8単位子ども会	291	
ボーイスカウト	1団体	14	
ガールスカウト	1団体	8	
総社市婦人協議会	12地区婦人会	587	
総社市PTA連合協議会	会員	6,439	※小中学校会員
総社市人権教育推進協議会	会員	118	

※単位:委員数は人, 任期は年。令和3年5月1日現在

3 学校関係団体

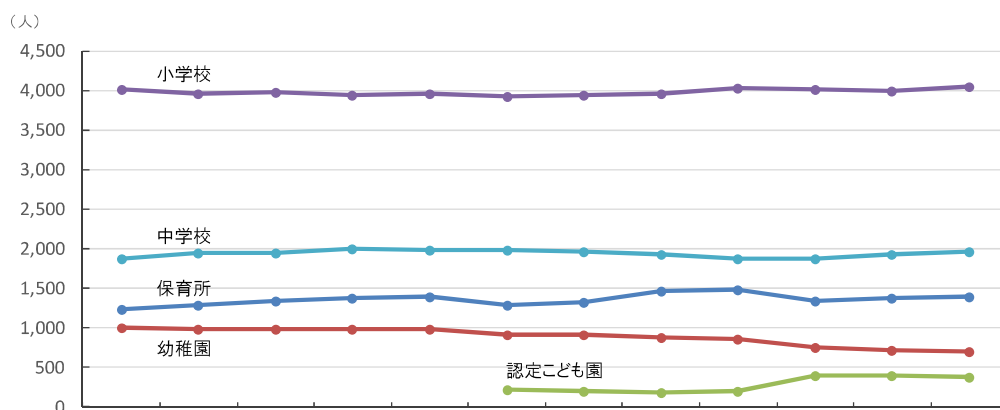
職名	委員数	任期	備考
調理場運営審議会委員	20	2	

※単位:委員数は人, 任期は年

5 園児・児童・生徒数など

◆ 園児・児童・生徒数の変遷

(令和3年5月1日現在)



年度	22	23	24	25	26	27	28	29	30	R1	R2	R3
保育所	1,233	1,296	1,348	1,384	1,390	1,295	1,320	1,472	1,486	1,346	1,377	1,402
幼稚園	996	987	991	993	986	907	922	879	859	747	713	696
認定こども園						215	210	193	203	392	394	389
小学校	4,013	3,965	3,989	3,954	3,968	3,933	3,944	3,966	4,043	4,016	3,996	4,048
中学校	1,872	1,941	1,944	1,995	1,978	1,993	1,965	1,938	1,887	1,874	1,935	1,971

◆ 保育所（園）

(令和3年5月1日現在)

所・園名	定員	園児数							合計	入所率
		0歳児	1歳児	2歳児	3歳児	4歳児	5歳児			
中央保育所	120	11	18	18	24	24	24	119	99%	
ひかり保育園	90	5	22	18	20	19	15	99	110%	
第二ひかり保育園	90	6	20	18	20	20	19	103	114%	
第三ひかり保育園	90	8	22	17	19	20	18	104	116%	
すみれ保育園	100	7	18	18	19	19	16	97	97%	
すずらん保育園	60	0	15	14	13	16	12	70	117%	
第二すずらん保育園	90	1	18	17	23	20	19	98	109%	
みどり保育園	120	3	24	24	24	26	22	123	103%	
山手保育園	90	6	16	25	21	20	23	111	123%	
あのね保育園	90	11	18	18	18	19	15	99	110%	
スマイル保育園	90	7	17	15	23	22	18	102	113%	
太陽保育園	90	6	16	18	20	22	22	104	116%	
第二太陽保育園	90	8	21	20	20	24	18	111	123%	
さくら保育園	14	0	7	7	0	0	0	14	100%	
スマイル乳児園	19	4	6	6	0	0	0	16	84%	
いずみ保育園	12	0	7	5	0	0	0	12	100%	
セレーノほのぼの保育園	12	2	8	10	0	0	0	20	167%	
合計	1,267	85	273	268	264	271	241	1,402	111%	

◆ 認定こども園

(令和3年5月1日現在)

園名		園児数						市費教職員						
		0歳児	1歳児	2歳児	3歳児	4歳児	5歳児	合計	園長	副園長	主任	保育教諭	保育教諭 (臨時)	合計
いじりの 認定こども園	幼稚部	/	/	/	27	21	21	69	1	1	2	9 (2)	20	33 (2)
	保育部	0	15	17	28	33	27	120						
	合計	0	15	17	55	54	48	189						
きよね 認定こども園	幼稚部	/	/	/	20	22	33	75	1	1	2	9 (2)	18	31 (2)
	保育部	3	16	18	30	31	27	125						
	合計	3	16	18	50	53	60	200						

※各園、0・2歳クラス以外はそれぞれ2学級 ※ () は代員数の内数

◆ 幼稚園

(令和3年5月1日現在)

園名	園児数								市費教職員					
	3歳児		4歳児		5歳児		合計		園長	副園長	主任	教諭	講師 支援員	合計
	組数	幼児数	組数	幼児数	組数	幼児数	組数	幼児数						
総社幼稚園	2	31	2	53	2	43	6	127	1		2	7 (2)	4	14 (2)
総社南幼稚園	2	29	2	38	1	30	5	97	1		1	4	3	9
総社北幼稚園	1	8	1	9	1	17	3	34	1		1	2 (1)		4 (1)
常盤幼稚園	2	50	2	49	2	53	6	152	1	1	1	5 (1)	4	12 (1)
三須幼稚園	1	6	1	11	1	5	3	22	1		1	1	1	4
服部幼稚園	1	10	1	16	1	14	3	40	1		1	2 (1)		4 (1)
阿曾幼稚園	1	9	1	13	1	13	3	35	1		1	2 (1)	1	5 (1)
池田幼稚園	0	6	1	2	0	0	1	8	1		1		1	3
泰 幼稚園	0	1	0	1	1	6	1	8	1		1		1	3
神在幼稚園	0	1	0	4	1	2	1	7	1		1		1	3
久代幼稚園	1	8	1	4	1	13	3	25	1		1	1	1	4
山田幼稚園	1	3	0	4	1	3	2	10	1		1		1	3
新本幼稚園	1	8	0	5	1	8	2	21	1		1	1 (1)		3 (1)
昭和幼稚園	1	6	0	4	1	6	2	16	1		1		1	3
維新幼稚園	0	3	1	2	0	0	1	5	1		1		1	3
山手幼稚園	2	32	1	28	1	29	4	89	1		1	3 (1)	2	7 (1)
合計	16	211	14	243	16	242	46	696	16	1	17	28 (8)	22	84 (8)

* 複式学級数は5歳児に参入

* () は代員数の内数

* 総社幼は、きらり勤務を含む

◆ 小学校

(令和3年5月1日現在)

校名	児童数							実学級数		教職員数											合計
	1年	2年	3年	4年	5年	6年	合計			県費						市費					
										校長	教頭	副校長	指導教諭	主幹教諭	教諭	養護教諭	養護助教諭	講師	事務職員	講師	
総社小学校	137	140	135	142	128	143	825	31	(7)	1	副1教1	指1	39	1		3	2	14	1	1	65
総社中央小学校	67	59	60	70	69	59	384	15	(3)	1	1	幹1	17	1		4	2	6	1	1	35
総社北小学校	24	28	33	23	42	27	177	8	(2)	1	1	指1	9	1		3	1	2		1	20
常盤小学校	152	129	123	146	133	139	822	30	(5)	1	副1教1	幹1指2	35	1	1	3	2	10	1	1	60
総社東小学校	57	67	61	57	53	57	352	14	(2)	1	1	指1	16	1		3	1	5	1	1	31
阿曾小学校	22	18	15	25	27	24	131	7	(1)	1	1	指1	7	1		1	1			1	14
池田小学校	3	1	7	5	6	6	28	3		1	1		3	1		1		3		1	11
秦小学校	13	23	13	22	16	14	101	8	(2)	1	1	指1	8	1		4	1	1	1	1	20
神在小学校	9	14	19	27	16	23	108	8	(2)	1	1		9	1		1	1	1		1	16
総社西小学校	23	27	15	29	17	23	134	8	(2)	1	1	指1	8	1		1	1	1	1	1	17
新本小学校	10	13	9	15	13	12	72	7	(1)	1	1		8	1		1	1			1	14
昭和小学校	16	10	13	24	20	20	103	8	(2)	1	1	指1	9	1		2	1	1	1	1	19
維新小学校	5	1	1	6	8	3	24	3		1	1		3	1			1	2		1	10
山手小学校	81	66	81	64	74	71	437	18	(4)	1	1	指1	21	1		2	1	5	1	1	35
清音小学校	57	59	59	63	58	54	350	16	(4)	1	1	幹1指1	17	1		5	1	6		1	35
合計	676	655	644	718	680	675	4,048	184	(37)	15	17	14	209	15	1	34	17	57	8	15	402

※ () は特別支援学級の内数を示す ※教諭は再任用3人含む

◆ 中学校

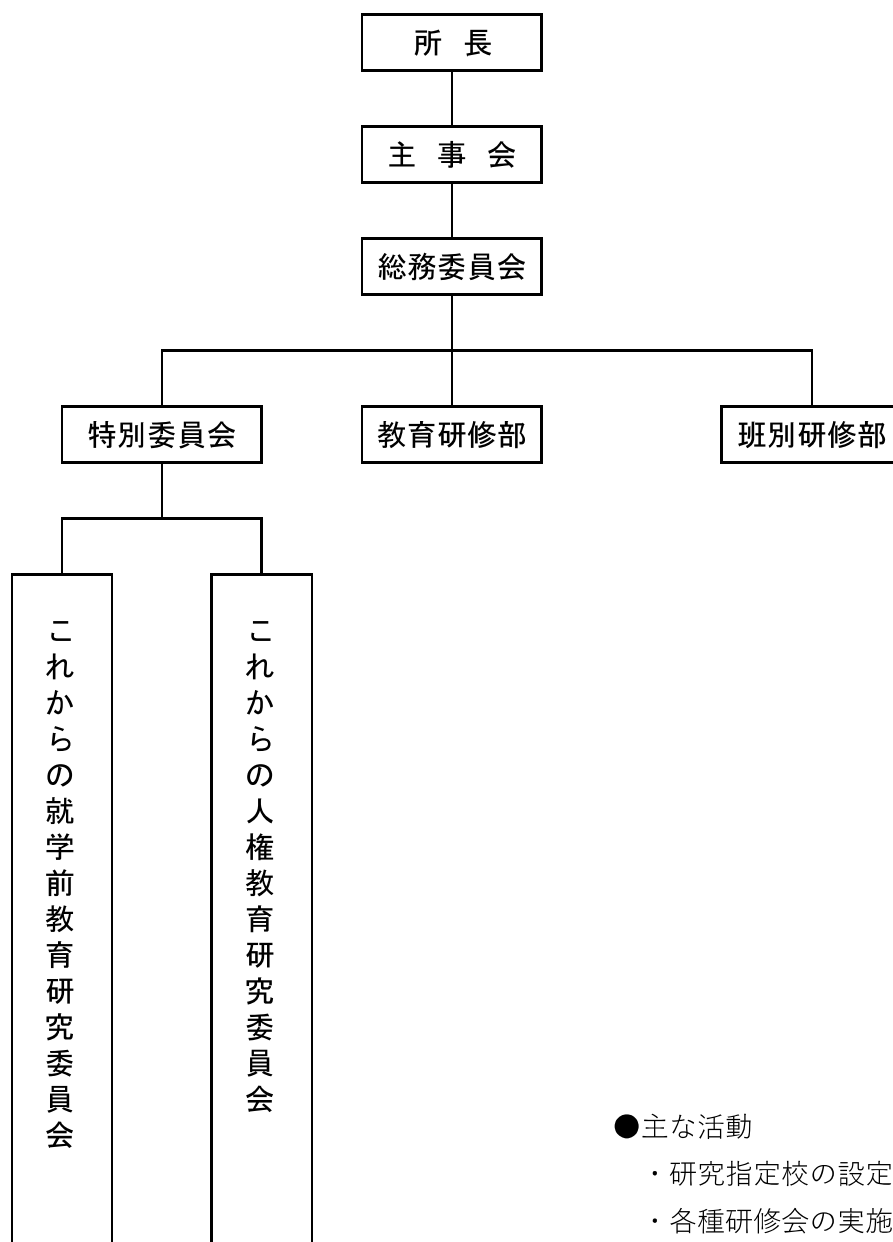
(令和3年5月1日現在)

校名	生徒数				実学級数		教職員数											合計		
	1年	2年	3年	合計			県費						市費							
							校長	教頭	副校長	指導教諭	主幹教諭	教諭	養護教諭	養護助教諭	講師	事務職員	講師		図書館司書	業務員
総社東中学校	295	286	273	854	30	(6)	1	副1教1	幹1指2	41	2		9	2	7	1	1	1	1	69
総社西中学校	260	288	273	821	29	(6)	1	副1教1	指2	40	2		5	2	6	1	1	1	1	62
総社中学校	76	75	84	235	9	(3)	1	1	幹1指1	16	1		2	1	4	1	1	1	1	30
昭和中学校	22	21	18	61	4	(1)	1	1		7	1			1	2				1	14
合計	653	670	648	1,971	72	(16)	4	6	7	104	6		16	6	19	3	4	4	4	175

※ () は特別支援学級の内数を示す ※教諭は再任用4人含む

6 総社市教育研修所

総社市教育研修所は、県・市の教育行政の重点と教育研修所本来の目的を達成するため、自主的研修に努め教職員の資質の向上に資するための組織である。



7 公民館主催事業等

◆ 公民館の主催事業

施設名	主催事業
中央公民館	公民館まつり, 巡回ふれあい講演会 福寿学級, 歴史文化探訪講座
東公民館	文化祭, 巡回ふれあい講演会 生涯健康・生涯現役講座, 子育て支援講座, ふるさと講座, 伝統文化継承講座, 大人の社会体験講座, 幼稚園・小学校・地域社会連携講座
西公民館	文化まつり, 巡回ふれあい講演会, 歴史探訪講座「ふる里を知る会」, 吟詩研修発表会, テーマ探訪「町並み保存と重要伝統的建造物群」, 歴史散策「清音地区」, 凧作り教室, 新春凧あげ大会, 夏休み子ども絵画教室, 夏休み公民館へ行こう, グランドゴルフ大会
昭和公民館	ふれあい文化祭, 巡回ふれあい講演会, 山野草展, スポーツ祭り, 料理教室, ゴルフコンペ, 夏休みこどもキラキラ事業, 歴史文化探訪講座, 絵手紙講座, ケーキづくり講座, 陶芸教室, グランドゴルフ大会
山手公民館	文化祭, 巡回ふれあい講演会 トレッキング講座, 女性学級, 吉備路学級, 夏休みこども教室
清音公民館	文化祭, 巡回ふれあい講演会 緑と健康クラブ, そば打ち体験講座, うどん打ち体験講座, ふるさと歴史講座, ふれあいコンサート, スマートフォン・タブレット講座

◆ 公民館・教育集会所の自主講座

施設名	自主講座
中央公民館	書道, ペン習字, トールペイント, 編物, 日本画, 囲碁, 烏城彫, 華道, 箏, コーラス, 民舞, 俳句, 英会話, ヨガ, 将棋, 詩吟, 尺八, 大正琴, 水墨画, 中国語, 洋裁, カラオケ, 着付け, 太極拳, デンマーク手工芸タネラ, きりえの会吉備路, 前結び着付け, 子ども英会話, ハングル, 暮らしのマナー教室, 子どもの硬筆, 筆ペン習字, 銭太鼓, ミュージカル舞踊
東公民館	ちぎり絵, 詩吟, 料理, カラオケ, 歌声サロン, グランドゴルフ, 囲碁, ゲートボール, 大正琴, 楽しい箏, パソコン, 吉備悠々ハイキング, ヨガ, 楽しい家庭菜園, 華道, 俳句, にこにこ健康体操, 将棋, 吉備路探鳥会, 史跡ウォーキング, 楽々ジョギング, 男の料理クラブ, 自分史, レクダンス, 陶芸(釉薬), 写真, 楽しいディスコ, 健康ウォーキング, 風土記の丘散歩, 吉備路ふれあい散歩, アロマテラピー&ハーブ, 初めての絵手紙, 三線, 童謡・唱歌を楽しむ会, ペン画, 編物, 忘れな草の会, 旅を楽しむ会, フォークダンス, ニチレクボール
西公民館	華道, 書道, 詩吟, 太極拳, 大正琴, 面彫, 表装, グランドゴルフ, 洋裁, ストレッチ体操と気功, フラワーアレンジ, 木工, 銭太鼓, パソコン教室, 歌声サロン, 傘踊り, 水彩画, 民舞, 卓球, 楽々元気体操
昭和公民館	水墨画, 空手, リフォーム洋裁, 囲碁, パッチワーク, 絵画教室, 幼児と児童の絵画教室, 銭太鼓, 傘踊, 華道(嵯峨御流), 華道(池坊), こけ玉作りと玉手箱, 扇舞, 大正琴, 俳句, 民舞, 詩吟, 短歌, ペン習字, 硬筆・毛筆, オカリナ, アカペラコーラス, 書道
山手公民館	山手福山合戦太鼓楽鼓・鼓衆焰, コーラス, 木彫, 3B体操, 3B体操ジュニア, 冠句, オカリナ, 趣味の写真, ちぎり絵, 短歌, ヨガ, 大正琴, 太極拳, 吟詩舞, 書道, なかよし太鼓, パッチワーク, 福山合戦踊り保存会, 歌声サロン, 民謡, 初歩から始めるパソコン, 中高年から始めるらくらくピアノ, 健康笑いヨガ
清音公民館	書道, 漢字書道と実用書道, 囲碁, いけ花, 民謡, 日常英会話, 手芸, ちぎり絵, パッチワーク, パソコン, 写真, 大正琴, 社交ダンス, ヨガ, 3B体操, 民謡, 三味線, 短歌, 歌謡, 韓国語, 韓国料理, 陶芸, 歌の会, ダンスサークル, 絵手紙, らくらくピアノ, チャンゴ, 太極拳, やさしいエアロ
中原会館	民謡, パソコン, 硬筆・習字, そろばん, フラワーアレンジメント, 太極拳, 百歳体操, 卓球
長良文化センター	囲碁, パン教室, 編物, 手芸, 歌声サロン, 料理, そば打ち, 英会話, いきいき百歳体操, 健康麻雀

8 市図書館等の実績

◆ 図書館の蔵書数と貸出冊数など

区分 分類	◆ 蔵書数 ◆				◆ 貸出冊数 ◆										
	本館		自動車文庫		本館		自動車文庫		昭和公民館図書室		山手公民館図書室		清音公民館図書室		
	一般書	児童書	一般書	児童書	一般書	児童書	一般書	児童書	一般書	児童書	一般書	児童書	一般書	児童書	
総記	1,952	379	43	111	2,186	1,004	14	218	10	10	10	4	13	3	
哲学	3,881	380	198	208	7,869	2,075	107	852	1	3	43	4	76	9	
歴史・地理	7,823	1,650	194	987	8,208	8,237	101	3,581	3	1	26	17	23	27	
社会科学	12,823	1,585	345	480	13,010	2,984	120	902	1	2	114	3	76	10	
自然科学	6,240	2,777	619	1,525	13,036	14,031	245	3,775	24	63	94	50	71	93	
工学・家政	8,289	997	2,438	586	33,669	4,750	1,922	1,265	81	17	58	8	352	26	
産業	2,910	585	514	340	6,279	1,481	246	308	24	3	29	2	51	7	
芸術	9,129	1,411	641	918	14,401	7,508	250	2,796	2	21	108	14	94	23	
語学	1,369	371	46	186	1,641	1,718	11	549		2	10	1	11	1	
文学	37,726	13,864	5,538	8,003	58,552	30,612	1,555	11,050	69	27	64	29	163	117	
文庫本	12,444		1,032		41,616		623		18		28		58		
郷土資料	13,361		494		1,143		20		3		12		15		
大活字本	654	45	103		990	1	82				3		3		
点字資料	636	2			5										
参考図書	3,404														
外国語資料	7	417			14	638	2	44		2				1	
子育て支援	688				2,603		22				4		1		
絵本		17,327		7,518		83,462		14,593				115		327	
紙芝居		800		904		2,077		325			285		2	1	
雑誌	5,260				16,544		117		1	2	411		30		
AV	1,901				5,257						2		2		
合計	130,497	42,590	12,205	21,766	227,023	160,578	5,437	40,258	237	438	1,016	249	1,039	645	

※蔵書数は令和3年4月1日現在の数、貸出冊数は令和2年度実績

★ その他の資料

種類	新聞	雑誌	CD	ビデオ	DVD
数量	9	126	1,190	298	413

- 貸出登録者 15,616 人(令和3年4月1日現在)
- 市民1人あたりの貸出冊数 6.3 冊(令和2年度1年間あたり)
- 自動車文庫ステーション数 38 か所(令和3年4月1日現在)
- 複写サービス利用件数・枚数 633 件 ・ 2,386 枚

※数量、利用件数、枚数は令和2年度実績

◆ 視聴覚ライブラリーの教材教具の保有及び利用状況

区分	教材名	保有数量	利用件数
教材	16ミリフィルム	98	0
	ビデオソフト	188	8
	DVD	101	3
教具	16ミリ映写機	2	0
	OHP投影機	1	0
	スライド映写機	1	0
	ビデオ編集機	2	0
	モニターテレビ	2	0
	マイク式	2	13
	デジタルカメラ	2	0
	DVDプレイヤー	3	5
	カセットテープレコーダー	2	0
	プロジェクター	3	10
	ビデオデッキ	2	4
	CDプレイヤー	2	0
	スクリーン	7	1
	暗幕	10	2
	スピーカー	1	1
	実物投影機	1	0

※保有数量は令和3年4月1日現在の数、利用件数は令和2年度実績

◆ 水辺の楽校の利用状況

区 分	保有数量	利用者数
カヌー・ボート	53艇	-
芝生広場	1か所	-
年間利用者数	-	32,110人

※保有数量は令和3年4月1日現在の数、利用件数は令和2年度実績

◆ きよね夢てらすの利用状況

開館日数	利用件数など
327日	16,451人

※保有数量は令和3年4月1日現在の数、利用件数は令和2年度実績